

ALCOHOL, DRUGS EN WERK

› PREVALENTIE EN RISICO'S BIJ WERKNEMERS

Juni 2022

TNO innovation
for life

Trimbos
instituut

› ALCOHOL, DRUGS EN WERK PREVALENTIE EN RISICO'S BIJ WERKNEMERS

TNO innovation
for life

Wendela Hooftman
Roy Peijen
Marieke Soeter

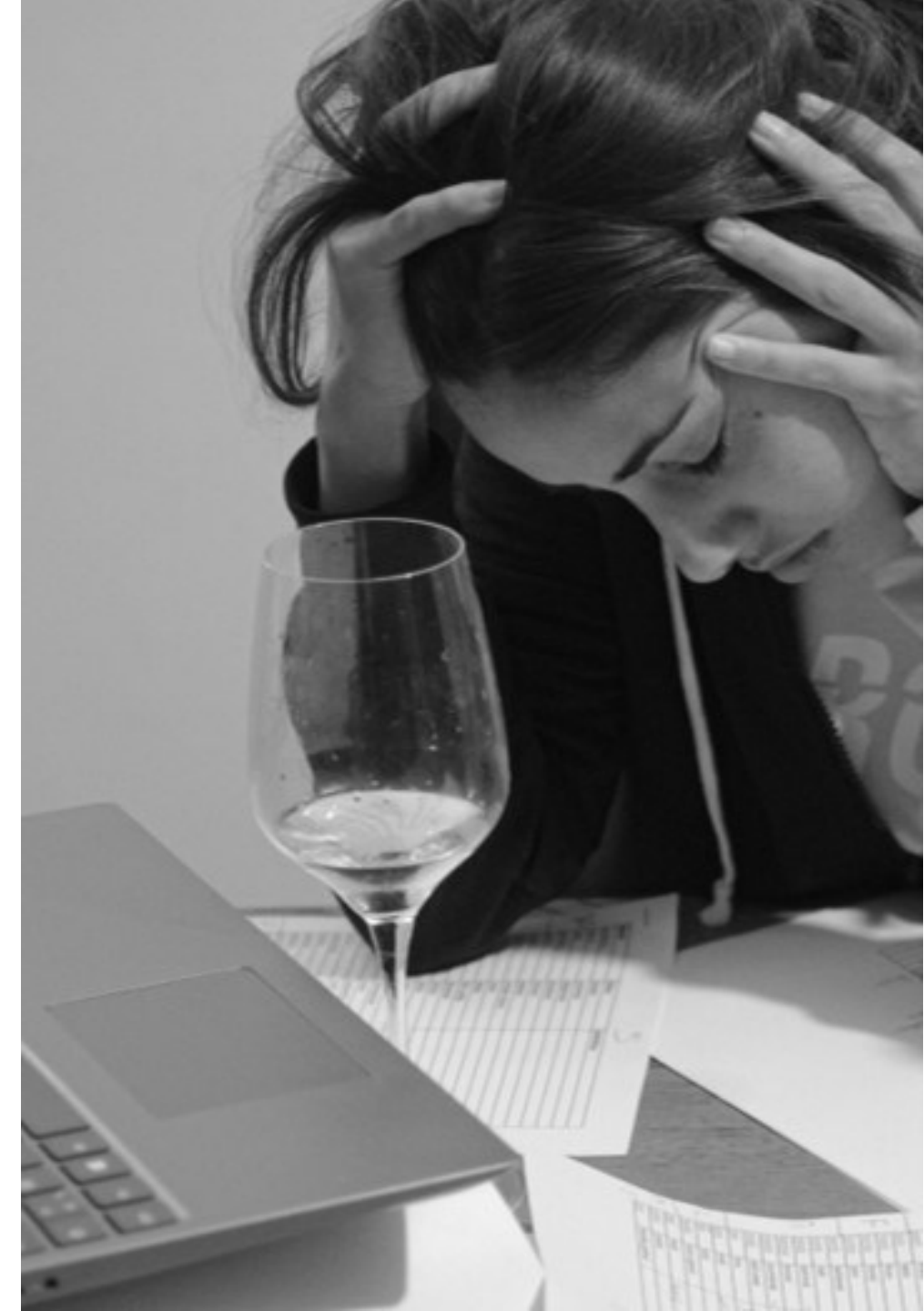
Trimbos
instituut

Maddy Blokland
Marlous Tuithof

Rapportnummer: TNO 2022 R10959

© 2022 TNO

Alle rechten voorbehouden. Niets uit deze uitgave mag worden vermenigvuldigd en openbaar gemaakt door middel van druk, fotokopie, microfilm of op welke andere wijze dan ook, zonder voorafgaande toestemming van TNO.



› INLEIDING



HUIDIGE SITUATIE

Werknemers die binnen een organisatie werkzaam zijn onder invloed van alcohol of drugs kunnen hierdoor worden beperkt in hun functioneren wat een veiligheidsrisico kan leveren voor zichzelf, voor hun collega's en voor hun omgeving. Werkgevers mogen werknemers echter niet testen op het gebruik van alcohol en drugs. Een uitzondering geldt voor specifieke beroepen, zoals piloot of treinmachinist, waar dit bij wet is vastgelegd. Werkgevers geven aan steeds meer geconfronteerd te worden met de gevolgen van middelengebruik. De wens van werkgevers is een verruiming van het testbeleid.

Momenteel ontbreekt wetenschappelijk inzicht over het effect van AD-testen op het werk. Ook ontbreken cijfers over de omvang en impact van middelenproblematiek in relatie tot werk, zoals veiligheid, bedrijfsongevallen en verzuim. Deze cijfers zijn nodig om een eventuele wetswijziging voor het verruimen van het testbeleid¹ te kunnen onderbouwen.

¹ zie o.a. [kamerstuk 25883-371](#) d.d. 16 januari 2020



ONDERZOEKSDOEL

Het ministerie van SZW heeft – ter onderbouwing van een eventuele wetswijziging voor het verruimen van het testbeleid – aan TNO en het Trimbos-instituut gevraagd de omvang en impact van alcohol en drugsgebruik op het werk inzichtelijk te maken. Hierbij richten we ons op middelengebruik onder werknemers.



DEFINITIES

In dit onderzoek wordt alcoholgebruik als volgt gedefinieerd:

- overmatige drinker: > 14 voor vrouwen, en > 21 voor mannen glazen alcohol per week.
- zware drinker: minimaal één keer per week 4 of meer voor vrouwen, en 6 of meer voor mannen glazen alcohol op één dag.

Voor drugsgebruik gelden in dit onderzoek de volgende definities:

- drugsgebruik: enigerlei gebruik en gebruik van afzonderlijke middelen in de afgelopen 12 maanden.
- cannabisgebruik: (bijna) dagelijks gebruik – i.e. minimaal 20 van de 30 dagen voor meting.

› INLEIDING



ONDERZOEKSOPZET

Op basis van een analyse op gecombineerde data kan een indicatie worden gegeven van de prevalentie van alcohol en drugsgebruik en de relatie met veiligheid en verzuim op werk. De data zijn via het CBS ([GECON](#)) en TNO ([NEA](#)) beschikbaar. Voor de analyses is gebruik gemaakt van de jaren 2015 tot en met 2020.

- **GECON:** de gezondheidsenquête van het CBS bevat informatie over middelengebruik en ongevallen.
- **NEA:** de Nationale Enquête Arbeidsomstandigheden van TNO en CBS bevat jaarlijks informatie over sector, arbeidsomstandigheden, ongevallen, verzuim en (sociale) veiligheid.

Onderzoeksvragen 1 en 2 worden beantwoord met gebruik van de GECON. Voor de beantwoording van onderzoeksvraag 3 is de GECON op geaggregeerd niveau gekoppeld aan de NEA. Hiermee kan op groepsniveau worden gekeken naar de relatie tussen alcoholgebruik en drugsgebruik enerzijds en arbeidsomstandigheden, ongevallen, verzuim en (sociale) veiligheidscultuur anderzijds.



ONDERZOEKSVRAGEN

- 1 Hoe hoog is de prevalentie van alcohol en drugsgebruik onder werknemers in Nederland, uitgesplitst naar:
 - ① ... geslacht?
 - ② ... leeftijd?
 - ③ ... opleidingsniveau?
 - ④ ... sector?
- 2 Wat is op individueel niveau de relatie tussen alcohol en drugsgebruik en arbeidsongevallen, uitgesplitst naar sector?
- 3 Wat is de correlatie tussen alcohol en drugsgebruik en verschillende werkfactoren, i.e. arbeidsomstandigheden, gezondheid en veiligheidscultuur?



BIJLAGEN

Voor een beschrijving van de databestanden en methoden, zie bijlage 1 en 2.

1 | PREVALENTIE ALCOHOL EN DRUGSGEBRUIK (1)

RESULTATEN

- ① In de periode 2015-2020 gaf 8,6% van de werknemers in Nederland aan **overmatig** te drinken, 10,1% is een **zware** drinker. 10,4% van de Nederlandse werknemers heeft in de afgelopen 12 maanden **drugs** gebruikt. Van alle werknemers gaf 8,0% aan cannabis, 1,6% amfetamine, 3,9% XTC, 2,1% cocaïne, en 1,8% overige drugs te hebben gebruikt in de afgelopen 12 maanden. Ongeveer 1,2% gaf aan (bijna) dagelijks cannabis te gebruiken.
- ② Het aandeel **overmatige** drinkers onder werknemers is de afgelopen jaren afgenomen van 10,0% in 2015 naar 6,8% in 2020. Het aandeel **zware** drinkers onder werknemers is de afgelopen jaren afgenomen van 11,5% in 2015 naar 9,3% in 2020. Het **drugsgebruik** in de afgelopen 12 maanden is onder werknemers de afgelopen jaren toegenomen van 9,5% in 2015 naar 11,8% in 2020.



ONDERZOEKSVRAAG

Hoe hoog is de prevalentie van alcohol en drugsgebruik onder werknemers in Nederland?



HOE ONDERZOECHT?

Op basis van de GECON is het aandeel overmatige drinkers, zware drinkers en drugsgebruik in de periode 2015-2020 uitgesplitst naar geslacht, leeftijd, opleidingsniveau en sector.



OPMERKINGEN

Percentages kunnen niet worden opgeteld en zijn gebaseerd op de jaren 2015 tot en met 2020. De prevalenties van afzonderlijke middelen zijn dusdanig laag dat deze niet in verdere analyses naar de relatie(s) met arbeidsongevallen zijn opgenomen, maar enkel enigerlei drugsgebruik in de afgelopen 12 maanden.



BIJLAGEN

Zie Bijlage 3 voor de bijbehorende tabellen.

1 | PREVALENTIE ALCOHOL EN DRUGSGEBRUIK (2)

RESULTATEN

- ① Het alcohol en drugsgebruik is hoger onder mannen dan vrouwen. 10,1% van de **mannelijke** werknemers geeft aan overmatig te drinken, 11,4% drinkt zwaar, en 12,7% heeft het afgelopen jaar drugs gebruikt. 6,9% van de **vrouwelijke** werknemers drinkt overmatig en 8,8% drinkt zwaar. 7,9% geeft aan in de afgelopen 12 maanden enigerlei drugs te hebben gebruikt.
- ② Jongeren gebruiken vaker alcohol en drugs dan oudere werknemers, Met name door werknemers **tussen de 18 en 24** wordt overmatig (14,7%) of zwaar (20,9%) gedronken en wel eens drugs gebruikt (26,7%). Vanaf 25 jaar neemt het alcohol en drugsgebruik met de leeftijd af, met uitzondering van alcohol gebruik onder werknemers van 55 jaar en ouder
- ③ Het gebruik van alcohol en drugs hangt samen met opleidingsniveau. 9,5% van de **laag opgeleide** werknemers geeft aan overmatig te drinken en 11,5% drinkt zwaar, tegen 7,2% overmatig en 8,5% zwaar drankgebruik onder **hoogopgeleiden**. 10,4% van de **laagopgeleiden** en 12,7% van de **hoogopgeleiden** geeft aan wel eens drugs te hebben gebruikt in het afgelopen jaar.



ONDERZOEKSVRAAG

Hoe hoog is de prevalentie van alcohol en drugsgebruik onder werknemers in Nederland?



HOE ONDERZOECHT?

Op basis van de GECON is het aandeel overmatige drinkers, zware drinkers en drugsgebruik in de periode 2015-2020 uitgesplitst naar geslacht, leeftijd, en opleidingsniveau.



BIJLAGEN

Zie Bijlage 3 voor de bijbehorende tabellen.

1 | PREVALENTIE ALCOHOL EN DRUGSGEBRUIK (3)

RESULTATEN

- ④ Werknemers in de **Horeca** rapporteren het meest overmatig (13,1%) en zwaar (17,3%) alcoholgebruik als ook drugsgebruik in de afgelopen 12 maanden (23,2%). Ook binnen de **ICT** en **Zakelijke Dienstverlening** wordt relatief vaak drugsgebruik gemeld (beiden 13,9%). Overmatig en zwaar alcohol gebruik komt ook veel voor in de **Bouw** (11,3% en 13,0%) en in de **Landbouw** (10,1% en 15,1%).

Overmatig alcoholgebruik komt het minst voor in de **Zorg** (6,4%), zwaar alcoholgebruik binnen de sectoren **Bestuur** (7,2%) en **Zorg** (7,3%). Drugsgebruik wordt het minst gerapporteerd binnen de sector **Landbouw** (4,5%).



ONDERZOEKSVRAAG

Hoe hoog is de prevalentie van alcohol en drugsgebruik onder werknemers in Nederland?



HOE ONDERZOCHT?

Op basis van de GECON is het aandeel overmatige drinkers, zware drinkers en drugsgebruik in de periode 2015-2020 uitgesplitst naar sector.



BIJLAGEN

Zie Bijlage 3 voor de bijbehorende tabellen.

2 | RELATIE ALCOHOL, DRUGS EN ARBEIDSONGEVALLEN



RESULTATEN

De kans op een arbeidsongeval in het algemeen is 2,7% en hangt niet significant samen met alcohol en drugsgebruik. Als we de relatie tussen alcohol en drugsgebruik en arbeidsongevallen uitsplitsen naar sector, constateren we het volgende:

- ① Overmatig alcoholgebruik hangt in het **Onderwijs** samen met ongevallen. Gecorrigeerd voor trends hangt dit echter in geen enkele sector samen met een significant verhoogde kans op een arbeidsongeval.
- ② Arbeidsongevallen vinden binnen de sector **Bouw** en **Zakelijke Dienstverlening** significant vaker plaats bij zware drinkers vergeleken met niet zware drinkers. Na correctie voor trends geldt dit alleen voor de **Bouw**.
- ③ Het gebruik van enigerlei drugs in de afgelopen 12 maanden hangt in diverse sectoren samen met ongevallen. Na correctie voor trends hangt drugsgebruik alleen binnen de **Industrie, Handel, Horeca** en **Zakelijke Dienstverlening** samen met significant meer arbeidsongevallen.



ONDERZOEKSVRAAG

Wat is de relatie tussen alcohol en drugsgebruik en arbeidsongevallen?



HOE ONDERZOCHT?

Op basis van de GECON is de kans op een arbeidsongeval naar wel of niet alcohol en drugsgebruik uitgesplitst naar sector, waarbij gecorrigeerd voor trends in de periode 2015-2020.



BIJLAGEN

Zie Bijlage 4 voor (1) de ongecorrigeerde tabel en (2) de grafieken, waarbij gecorrigeerd voor trends.

3 | ALCOHOL, DRUGS EN WERKFACTOREN (1)



RESULTATEN

De correlaties tussen alcohol, drugs en werkfactoren zijn over het algemeen laag, maar wel significant. De tabel op de volgende pagina geeft een visueel overzicht, waaruit blijkt dat:

- 1 Er is een ongunstige correlatie tussen overmatig en zwaar drinken als ook drugsgebruik én (1) gevaarlijk werk, (2) arbeidsongevallen, en (3) leidinggevende met oog voor welzijn.
- 2 Er is een gunstige correlatie tussen overmatig en zwaar drinken als ook drugsgebruik én (1) emotioneel belastend werk, (2) hoge taakeisen, en (3) een hoog verzuimpercentage.
- 3 Er is een ongunstige correlatie tussen overmatig en zwaar drinken en hoge veiligheidscultuur, en een gunstige correlatie tussen drugsgebruik en veiligheidscultuur.
- 4 Een aanspreekpunt voor veilig en ongezond werken komt vaker voor daar waar er veel overmatige drinkers zijn, maar minder vaak daar waar veel zware drinkers of drugsgebruikers zijn.



ONDERZOEKSVRAAG

Wat is de samenhang van alcohol en drugsgebruik met arbeidsomstandigheden, gezondheid en veiligheidscultuur?



HOE ONDERZOCHT?

De informatie uit de NEA en de GECON zijn geaggregeerd gekoppeld op basis van jaar, sector, geslacht, behaald opleidingsniveau, en leeftijdscategorie. Voor iedere combinatie is de prevalentie drank en drugsgebruik (GECON), arbeidsomstandigheden, werkgerelateerde gezondheid en werkcultuur voorspeld d.m.v. een logistische regressie. Vervolgens zijn correlaties berekend tussen de geaggregeerde waarden van zowel de NEA als GECON, waarbij alle variabelen zijn genormaliseerd – i.e. waarden met 0 als minimum en 1 als maximum.



BIJLAGEN

Zie Bijlage 5 voor een uitgebreide tabel met de correlatiecoëfficiënten tussen variabelen uit de NEA en prevalenties drank en drugsgebruik uit de GECON.

3 | ALCOHOL, DRUGS EN WERKFACTOREN (2)



RESULTATEN

	overmatig drinken	zwaar drinken	drugsgebruik
werkfactor			
arbeidsomstandigheden:			
gevaarlijk werk	↑	↑	↑
emotioneel zwaar werk	↓	↓	↓
hoge taakeisen	↓	↓	↓
gezondheidsmaten:			
arbeidsongeval	↑	↑	↑
verzuim	↓	↓	↓
werkcultuur:			
hoge veiligheidscultuur	↑	↑	↓
aanspreekpunt veilig of ongezond werken	↑	↓	↓
leidinggevende heeft oog voor welzijn	↑	↑	↑



ONDERZOEKSVRAAG

Wat is de samenhang van alcohol en drugsgebruik met arbeidsomstandigheden, gezondheid en veiligheidscultuur?



HOE ONDERZOCHT?

De informatie uit de NEA en de GECON zijn geaggregeerd gekoppeld op basis van jaar, sector, geslacht, behaald opleidingsniveau, en leeftijdscategorie. Voor iedere combinatie is de prevalentie drank en drugsgebruik (GECON), arbeidsomstandigheden, werkgerelateerde gezondheid en werkcultuur voorspeld d.m.v. een logistische regressie. Vervolgens zijn correlaties berekend tussen de geaggregeerde waarden van zowel de NEA als GECON, waarbij alle variabelen zijn genormaliseerd – i.e. waarden met 0 als minimum en 1 als maximum.



BIJLAGEN

Zie Bijlage 5 voor een uitgebreide tabel met de correlatiecoëfficiënten tussen variabelen uit de NEA en prevalenties drank en drugsgebruik uit de GECON.

› CONCLUSIES EN AANDACHTSPUNTEN (1)



GEBRUIK ALCOHOL ONDER WERKNEMERS

Overmatig of zwaar alcoholgebruik komt voor bij ongeveer 1 op de 10 werknemers. Het percentage is dalende. De trends in alcoholgebruik zijn vergelijkbaar met wat we waarnemen in de algemene Nederlandse bevolking¹. De exacte oorzaken van deze daling zijn onbekend. Er zijn een aantal mogelijke verklaringen, zoals:

- 1 Meer **aandacht voor een gezonde leefstijl**: meer sporten, minder eten. Dit geldt voor een deel van de bevolking. Denk hierbij aan succesvolle campagnes als IkPas en Dry January.
- 2 Vanwege **Coronamaatregelen** minder drinkgelegenheden zoals festivals, feestjes en uitgaan. Dit heeft waarschijnlijk vooral invloed gehad op mensen die zwaar drinken.

De daling lijkt niet verklaard te kunnen worden door het **Nationaal Preventie Akkoord**, aangezien de implementatie activiteiten pas zijn gestart vanaf 2021-2022. De campagne **NIX18** is gericht op de leeftijd jonger dan 18, en zal daarom weinig tot geen effect hebben op het drinkgedrag onder werknemers.

¹ zie ook de factsheet van het Trimbos instituut 'Veranderingen in alcoholgebruik bij volwassenen in Nederland in de periode 2014-2020', Tuithof, M. e.a., 2022.



KANTTEKENINGEN

- 1 Voor alcohol zijn de maten overmatig en zwaar alcoholgebruik gehanteerd, voor drugs enigerlei gebruik in de afgelopen 12 maanden. Daarmee benaderen we met de alcoholmaat meer de definitie van problematisch gebruik dan voor het drugs.
- 2 De mate van middelengebruik in het algemeen is uitgevraagd. Daarom kunnen we geen uitspraken doen over gebruik van alcohol of drugs tijdens of vlak voor het werk.
- 3 Hoewel de gecombineerde data resulteerde in een grote steekproef, leidt de uitsplitsing naar middelengebruik, sector en ongevallen soms tot kleine cellen. Daardoor zijn ogenschijnlijk grote verschillen soms toch niet significant.

› CONCLUSIES EN AANDACHTSPUNTEN (2)



GEBRUIK DRUGS ONDER WERKNEMERS

1 op de 10 werknemers heeft het afgelopen jaar drugs gebruikt. Het percentage is stijgende. De stijging in drugsgebruik is ook gevonden onder de Nederlandse bevolking. De exacte oorzaken van deze stijging zijn onbekend. De trends van drugsgebruik zijn minder eenduidig dan van alcohol, daar er meerdere soorten drugs zijn. Per drugssoort zijn verschillende verklaringen mogelijk, zoals:

- ① **Cannabis** is de meest gebruikte drug. De uit onderzoek geobserveerde toename van algemeen drugsgebruik kan m.n. worden toegeschreven aan het gebruik van cannabis.
- ② Gedurende de **Coronaperiode** zagen we een toename in cannabisgebruik, en een afname van het gebruik van XTC. Dit valt te verklaren doordat mensen meer thuis moesten blijven, waar cannabis meer wordt gebruikt. Ook waren er minder festivals en feest, waar XTC wordt gebruikt.
- ③ Drugsgebruik lijkt meer genormaliseerd en **geaccepteerd**.



KANTTEKENINGEN

- ① Het dagelijks gebruik van cannabis lijkt onder werknemers iets lager te liggen (1,2%) dan onder de algemene Nederlandse bevolking (1,7%). Dit verschil is niet getoetst, en kan op toeval berusten.
- ② In dit onderzoek is een drugsgebruiker gedefinieerd als iemand die het afgelopen jaar drugs heeft gebruikt. Dit kan betekenen dat een grotere groep het afgelopen jaar eenmalig drugs heeft gebruikt, zonder dat er sprake is van probleemgebruik.

› CONCLUSIES EN AANDACHTSPUNTEN (3)

»»» VERSCHILLEN TUSSEN GROEPEN

- ① We zien dat onder werknemers mannen meer alcohol en drugs gebruiken dan vrouwen. Dit is **vergelijkbaar** met wat we waarnemen in de algemene Nederlandse bevolking.
- ② We zien dat onder werknemers jongeren meer alcohol en drugs gebruiken dan ouderen. Dit is **vergelijkbaar** met wat we waarnemen in de algemene Nederlandse bevolking.
- ③ We zien dat onder werknemers laag opgeleiden meer middelen gebruiken dan hoog opgeleiden. Dit is in **tegenstelling** tot wat we waarnemen in de algemene bevolking.

»»» VERSCHILLEN TUSSEN SECTOREN

- ① Het valt op dat de horecasector er wat betreft alcohol en drugsgebruik uitschiet. Dit is vergelijkbaar met uitkomsten uit internationaal onderzoek.
- ② Drugsgebruik in binnen de sectoren handel, ICT en zakelijk is hoger dan binnen andere sectoren, wat niet vergelijkbaar is met internationaal onderzoek – e.g. België, 2019.



KANTTEKENINGEN

- ① In deze analyse is opleidingsniveau gedefinieerd als hoogst **behaald** niveau. Het gevolg hiervan is dat jongeren – ook als zij met een hogere opleiding bezig zijn – geclassificeerd zijn als laag opgeleid. Dit is een gebruikelijke definitie bij onderzoek naar werknemers. Bij onderzoek naar middelengebruik wordt echter het hoogst **gevolgde** niveau gehanteerd. Als we hier naar kijken, komt het beeld inderdaad meer overeen met wat wordt waargenomen in de algemene bevolking – zie bijlage 3B.

› CONCLUSIES EN AANDACHTSPUNTEN (4)

»»» RELATIE ALCOHOL, DRUGS EN ARBEIDSONGEVALLEN

- ① Alcohol en drugsgebruik hangt op individueel niveau over het algemeen niet samen met een significant hogere kans op een arbeidsongeval.
- ② Wat betreft alcoholgebruik werd enkel gevonden dat binnen de sector **Bouw** zware drinkers vaker een arbeidsongeval rapporteerden dan niet-zware drinkers.
- ③ Het gebruik van drugs hangt binnen de sectoren **Industrie, Handel, Horeca** en **Zakelijke Dienstverlening** samen met een significant verhoogde kans op arbeidsongevallen.



KANTTEKENINGEN

- ① Er kunnen in de analyses geen causale verbanden worden gelegd. In de GECON zijn gebruik en ongevallen gelijktijdig gemeten. Het doormaken van een ongeval kan dus ook aanleiding zijn voor gebruik.

› CONCLUSIES EN AANDACHTSPUNTEN (5)

»» ALCOHOL, DRUGS EN WERKFACTOREN

- ① De correlaties tussen gebruik en werkfactoren op geaggregeerd niveau zijn over het algemeen laag. Dit betekent dat er wel een verband is, maar dat er meerdere verklaringen aan ten grondslag kunnen liggen.
- ② De gevonden correlatie tussen alcohol en drugsgebruik en verschillende werkfactoren wijzen erop dat het wenselijk kan zijn om bijv. bij beroepen met gevaarlijk werk, lage taakeisen en geen emotioneel zwaar werk, extra aandacht te hebben voor middelengebruik. Verder onderzoek is nodig om aan te tonen of er een direct verband is tussen deze werkfactoren en middelengebruik, maar deze factoren kunnen helpen om sturing te geven aan preventieactiviteiten.
- ③ Aandacht op de werkvloer voor middelengebruik kan resulteren in groter bewustzijn van gebruik en daardoor resulteren in een hogere rapportage. Andersom kan het ook zijn dat bedrijven hier eerder aandacht aan besteden als zich incidenten hebben voorgedaan.



KANTTEKENINGEN

- ① De gecombineerde NEA-GECON resultaten zijn gebaseerd op geaggregeerde data. Dit betekent dat er alleen aangegeven kan worden dat in groepen werknemers waar een bepaalde werkfactor vaker voorkomt, ook gebruik vaker of minder vaak voorkomt.



AANBEVELINGEN VOOR ONDERZOEK (1)

Het huidige onderzoek laat zien dat op basis van bestaande data het niet mogelijk is om concrete uitspraken te doen over de relatie tussen alcohol en drugsgebruik en veilig en gezond werken. Nieuwe dataverzameling geeft betere inzichten en maakt problematiek zichtbaar, bijv. de effecten van middelengebruik in de werksetting door gebruik voorafgaand of tijdens werk.

› CONCLUSIES EN AANDACHTSPUNTEN (6)



SAMENGEVAT

Al met al lijken de resultaten – met de beperkingen van (1) een brede definitie van gebruik en (2) het niet kunnen aantonen van een causale relatie – er niet op te wijzen dat er een sterke relatie is tussen alcohol en drugsgebruik en gezond en veilig werken.

De vraag of op basis van dit onderzoek iets gezegd kan worden over BRZO bedrijven en de mate en impact van middelengebruik, kan niet worden beantwoord. BRZO bedrijven vallen grotendeels onder de sector Industrie, maar deze sector bevat ook niet-BRZO bedrijven. Hierdoor kunnen de resultaten niet 1 op 1 kunnen worden vertaald naar BRZO bedrijven.



AANBEVELINGEN VOOR ONDERZOEK (2)

Nieuw onderzoek zou zich moeten richten op (1) werkgerelateerd middelengebruik, (2) het huidige AMD-beleid en (3) de nut en noodzaak van testen. Omdat de prevalenties van alcohol en drugsgebruik echter relatief laag zijn, en de impact op veilig en gezond werken beperkt lijkt, zal een zeer grote steekproef nodig zijn om kwantitatieve uitspraken te kunnen doen.

Voor het eventueel verruimen van de mogelijkheid tot testen moet er bovendien gekeken worden naar verschillende aspecten, zoals:

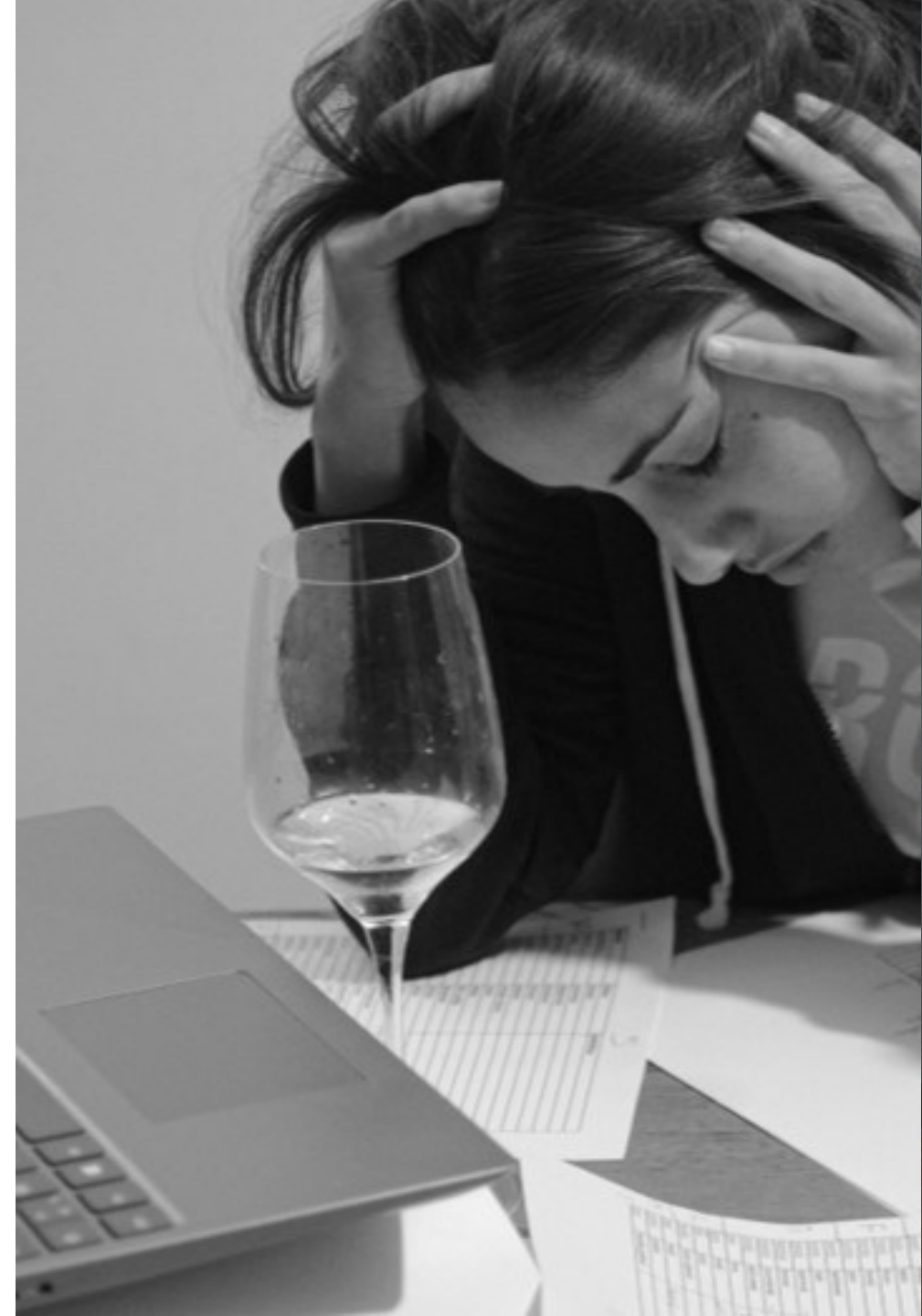
- wanneer, hoe en door wie?
- wat is het doel en wat levert het op?
- zijn er alternatieven?
- wat zijn de wensen en eisen van werkgevers en werknemers?
- juridische kwesties, zoals AVG, bewijs.

Dit kan onderzocht worden aan de hand van literatuur en kwalitatief onderzoek, op basis waarvan een kostenbatenanalyse kan worden geschetst.

› BIJLAGEN

ALCOHOL, DRUGS EN WERK

- 1| DATA-BESTANDEN
- 2| METHODEN
- 3| PREVALENTIE ALCOHOL EN DRUGSGEBRUIK
- 4| RELATIE ALCOHOL, DRUGS EN ARBEIDSONGEVALLEN
- 5| RELATIE ALCOHOL, DRUGS EN WERKFACTOREN



› BIJLAGE 1 | DATA-BESTANDEN



GECON

De GECON – Gezondheidsenquête en haar voorgangers – wordt sinds 1981 jaarlijks door CBS uitgevoerd. Het onderzoek geeft een zo volledig mogelijk overzicht van ontwikkelingen in de gezondheid en leefstijl, waaronder alcohol en drugsgebruik en preventief gedrag van de Nederlandse bevolking. Ook arbeidsongevallen worden jaarlijks uitgevraagd. De enquête kent een jaarlijkse respons van ongeveer 9500 respondenten, werkend en niet-werkend samen. In een aantal jaren worden in de GECON aanvullende vragen over werk gesteld, zoals sector en ziekteverzuim,



NEA

De NEA – Nationale Enquête Arbeidsomstandigheden – is een van de grootste periodieke onderzoeken naar de werksituatie van werknemers in Nederland bekeken door de ogen van werknemers. TNO en het CBS voeren de NEA sinds 2005 uit in samenwerking met het ministerie van SZW. De NEA wordt jaarlijks uitgezet en omvat in de periode 2015-2020 tussen de 40.000 en 58.000 respondenten per jaar. De verzamelde gegevens worden door weging representatief gemaakt voor de populatie, Daardoor is het mogelijk om op basis van de NEA valide uitspraken te doen over alle werknemers van Nederland, De NEA bevat geen gegevens over alcohol of middelengebruik, maar wel uitgebreide informatie over een grote diversiteit aan indicatoren over veilig werken en werkgerelateerde gezondheid.

› BIJLAGE 2A | DATA-KOPPELING EN STEEKPROEF



DATA-KOPPELING

De GECON bevat informatie over alcohol, drugsgebruik en ongevallen, maar in het bestand ontbrak de sector waar respondenten werkzaam zijn. Deze is aan het bestand gekoppeld in de remote acces omgeving van het CBS door op basis van een uniek – maar anoniem – identificatienummer de GECON op persoonsniveau te koppelen aan administratieve data van het CBS: banen en lonen volgens de Polisadministratie (SPOLIS) en in het bijzonder het bestand BETAB. Alleen personen waarvan de sector bekend is zijn in de analyses meegenomen. Dit betekent dat zelfstandigen niet zijn meegenomen. Informatie over alcohol en drugsgebruik uit de GECON en werkfactoren uit de NEA zijn op geaggregeerd niveau aan elkaar gekoppeld op basis van leeftijd, geslacht, opleiding, sector en jaar.



STEEKPROEF

GECON respondenten zijn uitsluitend meegenomen als de sector waarin zij werken bekend is in de Polisadministratie, wat betekent dat zij werknemer zijn. De NEA omvat uitsluitend werknemers. Vervolgens is een selectie gemaakt van respondenten in de leeftijd 15 tot en met 67 jaar.

› BIJLAGE 2B | OPERATIONALISERING (1)



ALGEMENE VARIABELEN

- Opleidingsniveau: hoogst afgeronde opleiding, waarbij gebruik gemaakt is van de standaard onderwijsindeling.
- Sector: de sectoren die we gebruiken in de analyse is de 13-delingsindeling die in de NEA wordt gebruikt: (1) Landbouw, (2) Industrie, (3) Bouw, (4) Handel, (5) Vervoer, (6) Horeca, (7) ICT, (8) Financieel, (9) Zakelijk, (10) Bestuur, (11) Onderwijs, (12) Zorg en (13) Recreatie.



GECON VARIABELEN

- Arbeidsongeval: in de GECON wordt respondenten de volgende vraag gesteld: 'Bent u in de afgelopen 12 maanden betrokken geweest bij een arbeidsongeval?'
- Alcoholgebruik: voor drankgebruik kijken we naar overmatige en zware drinkers.
 - Overmatig drinken betreft het drinken van meer dan 21 glazen alcohol per week voor mannen of meer dan 14 glazen alcohol per week voor vrouwen.
 - Er is sprake van zwaar drinken wanneer minstens één keer per week meer dan vier voor vrouwen of zes voor mannen glazen alcohol op één dag gedronken worden.
- Drugsgebruik: voor drugsgebruik kijken we naar het gebruik van drugs over de afgelopen 12 maanden. Dit doen we voor drugs in het algemeen en voor de afzonderlijke middelen.
 - (1) drugs, (2) drugs exclusief cannabis, (3) cannabis, (4) amfetamine, (5) XTC, (6) cocaïne, (7) overige drugs exclusief cannabis, amfetamine, XTC en cocaïne, (8) lachgas.
 - Voor cannabis kijken we bovendien naar bijna dagelijks gebruik: minimaal 20 dagen gebruikt in de afgelopen 30 dagen.

› BIJLAGE 2B | OPERATIONALISERING (2)



NEA INDICATOREN (1)

Voor de NEA is een selectie van relevante werkfactoren op het gebied van arbeidsomstandigheden, gezondheid en cultuur gemaakt. Voor meer informatie wordt verwezen naar de NEA [Methodologie](#) rapporten.

- **Arbeidsomstandigheden:**

- Gevaarlijk werk is vastgesteld met één vraag naar aan welke gevaren een werknemer wordt blootgesteld. Deze vraag is gedichotomiseerd in wel of niet gevaarlijk werk doen.
- Emotioneel zwaar werk is gemeten met drie vragen afkomstig uit de Copenhagen Psychosocial Questionnaire. De schaal is gedichotomiseerd in hoge vs. lage emotionele belasting.
- Hoge taakeisen zijn gemeten met drie vragen naar kwantitatieve taakeisen ontleend aan de Job Content Questionnaire van Karasek. De schaal is gedichotomiseerd in hoge vs. lage taakeisen.

- **Gezondheid:**

- Arbeidsongevallen zijn gemeten met de vraag “Bent u in de afgelopen 12 maanden betrokken geweest bij een arbeidsongeval? Dat wil zeggen een voorval tijdens het werk waardoor u lichamelijk letsel of geestelijke schade heeft opgelopen.” met antwoordmogelijkheden ‘ja’ en ‘nee’.
- Voor verzuimpercentage is gebruik gemaakt van de NEA vragen over de duur en frequentie van het verzuim in de afgelopen 12 maanden waarmee een deeltijd gecorrigeerd verzuimpercentage is berekend.

› BIJLAGE 2B | OPERATIONALISERING (3)



NEA INDICATOREN (2)

- **Werkcultuur:**

- Veiligheidscultuur: de NEA module veilig en gezond werken bestaat uit een vijftal vragen rondom de informatievoorziening rond veilig en gezond werken en de aanspreekcultuur op het werk. De vragen worden beantwoord op een 5-puntsschaal van 1 ‘helemaal niet mee eens’ tot 5 ‘helemaal mee eens’.
- Aanspreekpunt veilig en gezond werken is in de NEA vastgesteld met de vraag “Is er op uw werk iemand die u kunt aanspreken over onveilig of ongezond werk?” met antwoordcategorieën ‘ja’ en ‘nee’.
- Rol leidinggevende: de vraag over de rol van de leidinggevende is afkomstig uit de sociale steun module van de NEA en is gedichotomiseerd in (helemaal) mee eens vs. (helemaal) niet mee eens.

› BIJLAGE 2C | STATISTISCHE ANALYSES

GECON ANALYSES

De GECON data is gewogen om de data zo representatief te maken voor de Nederlandse bevolking. De gemiddelde prevalentie van alcohol en drugsgebruik is berekend naar leeftijd, geslacht, opleiding, en sector. Voor de relatie met ongevallen hebben we per sector gekeken of de kans op een arbeidsongeval significant hoger was voor werknemers die alcohol of drugs gebruiken dan voor werknemers die dat niet doen. Daarvoor is gebruik gemaakt van One-Way Analysis of Variance (ANOVA).

Aangezien we in de kruistabellen alle jaren bij elkaar genomen hebben kijken we vervolgens of het middelengebruik voor iedere sector overeind blijft als we corrigeren voor de trends in gebruik over jaren. Dit doen we met behulp van voorspellingen gebaseerd op een statistisch model – i.e. Stata 16, margins. Het model voorspelt middels een logistische regressie de kans om een ongeval te krijgen. In het model is de variabele arbeidsongeval de afhankelijke variabele en worden als onafhankelijke variabelen sector, middelengebruik en de interactie tussen sector en middelengebruik en jaar meegenomen. Het model kijkt naar significante effecten van sector en de interactie tussen sector en middelengebruik. Op deze manier zien we of binnen een sector het gebruik van een middel significant samenhangt met de kans op een arbeidsongeval én of de kans op een arbeidsongeval in een bepaalde sector zelf al hoger is.

GEKOPPELDE NEA-GECON ANALYSES

De informatie uit de NEA en de GECON zijn met elkaar gekoppeld op basis van jaar, sector, geslacht, behaald opleidingsniveau en leeftijdscategorie ('geaggregeerd'). Aangezien we niet voldoende waarnemingen hebben om een gemiddelde te berekenen voor iedere combinatie van deze variabelen, is zowel de prevalentie drank- en drugsgebruik voorspeld door middel van een logistische regressie waar al deze variabelen in zijn opgenomen met de prevalentie drank- en drugsgebruik als afhankelijke variabelen. Ook is dit gedaan voor de variabelen in de NEA (i.e. arbeidsomstandigheden, gezondheidsmaten en cultuur) op basis van jaar, sector, geslacht, opleidingsniveau (behaald) en leeftijdscategorie. Op deze manier was een koppeling mogelijk tussen de GECON en NEA mogelijk. Vervolgens zijn correlaties berekend tussen deze geaggregeerde waarden van zowel de NEA als de GECON.

BIJLAGE 3A | PREVALENTIE ALCOHOL EN DRUGSGEBRUIK

ALCOHOL

	overmatige drinker		zware drinker	
	nee	Ja	nee	ja
aantal respondenten	22.425	2.109	22.048	2.486
prevalentie	91,4%	8,6%	89,9%	10,1%

Bron: GECON 2015-2020, aantallen zijn gewogen.

DRUGS – BIJNA DAGELIJKS

	cannabis	
	niet gebruikt	wel gebruikt
aantal respondenten	24.246	288
prevalentie	98,8%	1,2%

Bron: GECON 2015-2020, aantallen zijn gewogen.

DRUGS – AFGELOPEN 12 MAANDEN

	drugs		drugs ex. cannabis		cannabis		amfetamine		XTC		cocaïne		drugs overig		lachgas	
	niet gebruikt	gebruikt	niet gebruikt	gebruikt	niet gebruikt	gebruikt	niet gebruikt	gebruikt	niet gebruikt	gebruikt	niet gebruikt	gebruikt	niet gebruikt	gebruikt	niet gebruikt	gebruikt
aantal respondenten	21.976	2.558	23.254	1.280	22.575	1.959	24.152	382	23.581	953	24.013	521	24.091	443	12.486	134
prevalentie	89,6%	10,4%	94,8%	5,2%	92,0%	8,0%	98,4%	1,6%	96,1%	3,9%	97,9%	2,1%	98,2%	1,8%	98,9%	1,1%

Bron: GECON 2015-2020, aantallen zijn gewogen.

BIJLAGE 3B | PREVALENTIE ALCOHOL EN DRUGSGEBRUIK NAAR GESLACHT EN LEEFTIJD

	overmatige drinker		zware drinker		drugs	
	aantal respondenten (%)		aantal respondenten (%)		aantal respondenten (%)	
	nee	ja	nee	ja	niet gebruikt	gebruikt
totaal	22.425 (91,4%)	2.109 (8,6%)	22.048 (89,9%)	2.486 (10,1%)	21.976 (89,6%)	2.558 (10,4%)
geslacht						
man	11.534 (89,9%)	1.300 (10,1%)	11.375 (88,6%)	1.459 (11,4%)	11.204 (87,3%)	1.630 (12,7%)
vrouw	10.891 (93,1%)	809 (6,9%)	10.673 (91,2%)	1.027 (8,8%)	10.772 (92,1%)	928 (7,9%)
leeftijd						
15-17	900 (94,5%)	53 (5,5%)	849 (89,1%)	104 (10,9%)	819 (86,0%)	133 (14,0%)
18-24	2.641 (85,3%)	456 (14,7%)	2.449 (79,1%)	648 (20,9%)	2.270 (73,3%)	827 (26,7%)
25-34	4.801 (91,8%)	427 (8,2%)	4.637 (88,7%)	591 (11,3%)	4.326 (82,7%)	902 (17,3%)
35-44	4.659 (94,3%)	283 (5,7%)	4.572 (92,5%)	370 (7,5%)	4.565 (92,4%)	377 (7,6%)
45-54	5.265 (92,6%)	420 (7,4%)	5.288 (93,0%)	397 (7,0%)	5.458 (96,0%)	227 (4,0%)
55 of ouder	3.936 (89,8%)	448 (10,2%)	4.026 (91,8%)	359 (8,2%)	4.302 (98,1%)	83 (1,9%)

Bron: GECON 2015-2020, aantallen zijn gewogen.

BIJLAGE 3C | PREVALENTIE ALCOHOL EN DRUGSGEBRUIK NAAR OPLEIDINGSNIVEAU

	overmatige drinker		zware drinker		drugs	
	aantal respondenten (%)		aantal respondenten (%)		aantal respondenten (%)	
	nee	ja	nee	ja	niet gebruikt	gebruikt
totaal	22.425 (91,4%)	2.109 (8,6%)	22.048 (89,9%)	2.486 (10,1%)	21.976 (89,6%)	2.558 (10,4%)
opleidingsniveau - behaald						
laagopgeleid	4.418 (90,5%)	464 (9,5%)	4.321 (88,5%)	561 (11,5%)	4.376 (89,6%)	506 (10,4%)
middelbaaropgeleid	9.479 (90,5%)	993 (9,5%)	9.321 (89,0%)	1.151 (11,0%)	9.306 (88,9%)	1.167 (11,1%)
hoogopgeleid	8.237 (92,8%)	637 (7,2%)	8.120 (91,5%)	753 (8,5%)	7.994 (90,1%)	879 (9,91%)
opleidingsniveau - gevolgd						
laagopgeleid	2.817 (90,5%)	287 (9,5%)	2.775 (89,4%)	329 (10,6%)	2.914 (93,9%)	189 (6,1%)
middelbaar opgeleid	9.263 (91,2%)	895 (8,8%)	9.152 (90,1%)	1.006 (9,9%)	9.183 (90,4%)	975 (9,6%)
hoogopgeleid	10.054 (91,7%)	913 (8,3%)	9.836 (89,7%)	1.131 (10,3%)	9.578 (87,3%)	1.388 (12,7%)

Bron: GECON 2015-2020, aantallen zijn gewogen.

BIJLAGE 3D | PREVALENTIE ALCOHOL EN DRUGSGEBRUIK NAAR SECTOR

	overmatige drinker		zware drinker		drugs	
	aantal respondenten (%)		aantal respondenten (%)		aantal respondenten (%)	
	nee	ja	nee	ja	niet gebruikt	gebruikt
totaal	23.081	2.171	22.692	2.559	22.618	2.633
	(91,4%)	(8,6%)	(89,9%)	(10,1%)	(89,6%)	(10,4%)
sector						
landbouw	244	27	230	41	259	12
	(89,9%)	(10,1%)	(84,9%)	(15,1%)	(95,5%)	(4,5%)
industrie	2.396	249	2.376	269	2.449	197
	(90,6%)	(9,4%)	(89,9%)	(10,2%)	(92,6%)	(7,4%)
bouw	811	104	796	119	827	88
	(88,7%)	(11,3%)	(87,0%)	(13,0%)	(90,4%)	(9,6%)
handel	3.800	402	3.708	494	3.668	534
	(90,4%)	(9,6%)	(88,2%)	(11,8%)	(87,3%)	(12,7%)
vervoer	1.047	97	1.038	106	1.037	106
	(91,6%)	(8,4%)	(90,8%)	(9,2%)	(90,7%)	(9,3%)
horeca	987	148	939	196	872	263
	(86,9%)	(13,1%)	(82,7%)	(17,3%)	(76,8%)	(23,2%)
ICT	812	67	802	77	757	123
	(92,4%)	(7,6%)	(91,2%)	(8,8%)	(86,1%)	(13,9%)
financieel	803	74	797	80	788	89
	(91,6%)	(8,4%)	(90,9%)	(9,1%)	(89,8%)	(10,2%)
zakelijk	4.020	378	3.909	489	3.789	609
	(91,4%)	(8,6%)	(88,9%)	(11,1%)	(86,1%)	(13,9%)
bestuur	1.528	135	1.542	120	1.575	88
	(91,9%)	(8,1%)	(92,8%)	(7,2%)	(94,7%)	(5,3%)
onderwijs	1.693	128	1.682	139	1.693	128
	(92,9%)	(7,1%)	(92,3%)	(7,7%)	(93,0%)	(7,0%)
zorg	4.114	281	4.047	321	811	96
	(93,6%)	(6,4%)	(92,7%)	(7,3%)	(89,4%)	(10,6%)
recreatie	826	80	799	108	22.618	2.633
	(91,2%)	(8,8%)	(88,1%)	(11,9%)	(89,6%)	(10,4%)

Bron: GECON 2015-2020, aantallen zijn gewogen.

BIJLAGE 3E | PREVALENTIE DRUGSGEBRUIK AFZONDERLIJKE MIDDELEN (1)

	drugs ex. cannabis		cannabis		amfetamine		XTC	
	aantal respondenten (%)		aantal respondenten (%)		aantal respondenten (%)		aantal respondenten (%)	
	niet gebruikt	gebruikt	niet gebruikt	gebruikt	niet gebruikt	Gebruikt	niet gebruikt	gebruikt
totaal	23.254 (94,8%)	1.280 (5,2%)	22.575 (92,0%)	1.959 (8,0%)	24.152 (98,4%)	382 (1,6%)	23.581 (96,1%)	953 (3,9%)
geslacht								
man	12.046 (93,9%)	789 (6,1%)	11.528 (89,8%)	1.306 (10,2%)	12.584 (98,0%)	250 (2,0%)	12.250 (95,5%)	584 (4,5%)
vrouw	11.209 (95,8%)	491 (4,2%)	11.046 (94,4%)	653 (5,6%)	11.568 (98,9%)	132 (1,1%)	11.331 (96,8%)	369 (3,2%)
leeftijd								
15-24					3.920 (96,8%)	130 (3,2%)		
15-17	927 (97,3%)	26 (2,7%)	824 (86,5%)	129 (13,5%)			942 (98,9%)	10 (1,1%)
18-24	2668 (86,1%)	429 (13,9%)	2408 (77,7%)	690 (22,3%)			2.747 (88,7%)	351 (11,3%)
25-34	4.722 (90,3%)	506 (9,7%)	4599 (88,0%)	629 (12,0%)	5.056 (96,7%)	172 (3,3%)	4.850 (92,8%)	378 (7,2%)
35-44	4.743 (96,0%)	198 (4,0%)	4675 (94,6%)	267 (5,4%)	4.882 (98,8%)	60 (1,2%)	4.803 (97,2%)	139 (2,8%)
35 of ouder								
45-54	5.597 (98,5%)	88 (1,5%)	5511 (96,9%)	174 (3,1%)			5.629 (99,0%)	56 (1,0%)
45 of ouder					10.050 (99,8%)	20 (0,2%)		
55 of ouder	4.357 (99,4%)	28 (0,6%)	4320 (98,5%)	65 (1,5%)			4.369 (99,6%)	16 (0,4%)

Bron: GECON 2015-2020, aantallen zijn gewogen. I.v.m. de kleine aantallen zijn groepen soms samengevoegd.

BIJLAGE 3E | PREVALENTIE DRUGSGEBRUIK AFZONDERLIJKE MIDDELEN (2)

	drugs ex. cannabis		cannabis		amfetamine		XTC	
	aantal respondenten (%)		aantal respondenten (%)		aantal respondenten (%)		aantal respondenten (%)	
	niet gebruikt	gebruikt	niet gebruikt	gebruikt	niet gebruikt	gebruikt	niet gebruikt	gebruikt
totaal	23.254 (94,8%)	1.280 (5,2%)	22.575 (92,0%)	1.959 (8,0%)	24.152 (98,4%)	382 (1,6%)	23.581 (96,1%)	953 (3,9%)
opleidingsniveau – behaald								
laagopgeleid	4.720 (96,7%)	162 (3,3%)	4.432 (90,8%)	450 (9,2%)	4.846 (99,3%)	36 (0,7%)	4.783 (98,0%)	99 (2,0%)
middelbaaropgeleid	9.876 (94,3%)	596 (5,7%)	9.547 (91,2%)	925 (8,8%)	10.287 (98,2%)	185 (1,8%)	10.036 (95,8%)	436 (4,2%)
hoogopgeleid	8.353 (94,1%)	521 (5,9%)	8.295 (93,5%)	578 (6,5%)	8.714 (98,2%)	160 (1,8%)	8.457 (95,3%)	417 (4,7%)
opleidingsniveau – gevolgd								
laagopgeleid	3.040 (98,0%)	63 (2,0%)	2.944 (94,9%)	160 (5,1%)	3.085 (99,4%)	18 (0,6%)	3.074 (99,1%)	29 (0,9%)
middelbaaropgeleid	9.745 (95,9%)	413 (4,1%)	9.366 (92,2%)	792 (7,8%)	10.051 (99,0%)	107 (1,0%)	9.873 (97,2%)	285 (2,8%)
hoogopgeleid	10.164 (92,7%)	803 (7,3%)	9.965 (90,9%)	1.001 (9,1%)	10.710 (97,7%)	257 (2,3%)	10.329 (94,2%)	638 (5,8%)

Bron: GECON 2015-2020, aantallen zijn gewogen.

BIJLAGE 3E | PREVALENTIE DRUGSGEBRUIK AFZONDERLIJKE MIDDELEN (3)

	cocaine		overige drugs ^a		lachgas		cannabis dagelijks gebruik	
	aantal respondenten (%)		aantal respondenten (%)		aantal respondenten (%)		aantal respondenten (%)	
	niet gebruikt	gebruikt	niet gebruikt	gebruikt	niet gebruikt	gebruikt	niet gebruikt	Gebruikt
totaal	24.013 (97,9%)	521 (2,1%)	24.091 (98,2%)	443 (1,8%)	12.486 (98,9%)	134 (1,1%)	24.246 (98,8%)	288 (1,2%)
geslacht								
man	12.470 (97,2%)	364 (2,8%)	12.544 (97,7%)	290 (2,3%)	6.612 (98,8%)	80 (1,2%)	12.607 (98,2%)	228 (1,8%)
vrouw	11.543 (98,7%)	157 (1,3%)	11.547 (98,7%)	153 (1,3%)	6.068 (99,1%)	57 (0,9%)	11.640 (99,5%)	60 (0,5%)
leeftijd								
15-24	3.894 (96,1%)	156 (3,9%)			2.082 (95,6%)	96 (4,4%)	3.986 (98,4%)	64 (1,6%)
15-17			937 (98,4%)	15 (1,6%)				
18-24			2.944 (95,1%)	153 (4,9%)				
25-34	4.985 (95,3%)	244 (4,7%)	5.053 (96,6%)	175 (3,4%)	2.747 (99,0%)	27 (1,0%)	5.143 (98,4%)	85 (1,6%)
35-44	4.849 (98,1%)	93 (1,9%)	4.889 (98,9%)	53 (1,1%)			4.877 (98,7%)	65 (1,3%)
35 of ouder					2.487 (99,5%)	13 (0,5%)		
45-54			5.653 (99,4%)	32 (0,6%)			4.877 (98,7%)	65 (1,3%)
45 of ouder	10.042 (99,7%)	28 (0,3%)					5.631 (99,0%)	54 (1,0%)
55 of ouder			4.372 (99,7%)	13 (0,3%)			4.367 (99,6%)	18 (0,4%)

Bron: GECON 2015-2020, aantallen zijn gewogen. I.v.m. de kleine aantallen zijn groepen soms samengevoegd.

^a Drugs excl. cannabis, amfetamine, xtc en cocaïne.

BIJLAGE 3E | PREVALENTIE DRUGSGEBRUIK AFZONDERLIJKE MIDDELEN (4)

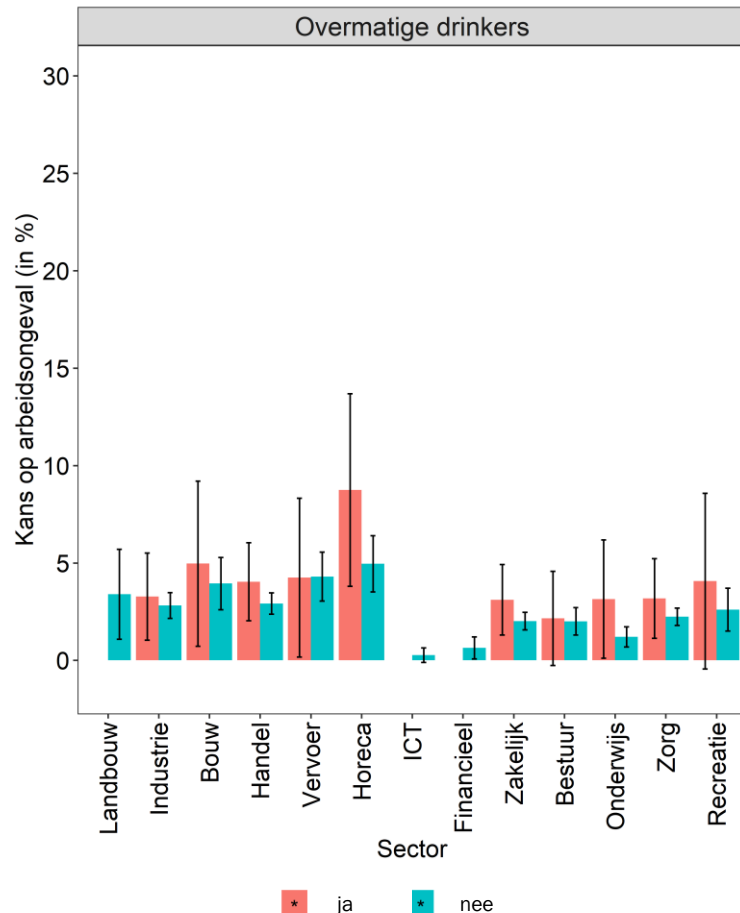
	cocaine		overige drugs ^a		lachgas		cannabis dagelijks gebruik	
	aantal respondenten (%)		aantal respondenten (%)		aantal respondenten (%)		aantal respondenten (%)	
	niet gebruikt	gebruikt	niet gebruikt	gebruikt	niet gebruikt	gebruikt	niet gebruikt	gebruikt
totaal	24.013 (97,9%)	521 (2,1%)	24.091 (98,2%)	443 (1,8%)	12.486 (98,9%)	134 (1,1%)	24.246 (98,8%)	288 (1,2%)
opleidingsniveau - behaald								
laagopgeleid	4.830 (98,9%)	52 (1,1%)	4.817 (98,7%)	65 (1,3%)	2.405 (98,8%)	29 (1,2%)	4.793 (98,2%)	89 (1,8%)
middelbaaropgeleid	10.217 (97,6%)	255 (2,4%)	10.265 (98,0%)	207 (2,0%)	5.256 (98,6%)	76 (1,4%)	10.323 (98,6%)	150 (1,4%)
hoogopgeleid	8.661 (97,6%)	213 (2,4%)	8.705 (98,1%)	169 (1,9%)	4.859 (99,4%)	29 (0,6%)	8.825 (99,5%)	49 (0,5%)
Opleidingsniveau - gevolgd								
laag en middelbaaropgeleid					6.586 (98,9%)	71 (1,1%)		
laagopgeleid	3.080 (99,2%)	24 (0,8%)	3.080 (99,3%)	23 (0,7%)			3.061 (98,6%)	42 (1,4%)
middelbaaropgeleid	9.992 (98,4%)	166 (1,6%)	10.014 (98,6%)	144 (1,4%)			10.015 (98,6%)	143 (1,4%)
hoogopgeleid	10.636 (97,0%)	331 (3,0%)	10.693 (97,5%)	274 (2,5%)	161 (71,2%)	65 (28,8%)	10.864 (99,1%)	103 (0,9%)

Bron: GECON 2015-2020, aantallen zijn gewogen.
^a Drugs excl. cannabis, amfetamine, xtc en cocaine.

BIJLAGE 4A | RELATIE ALCOHOL, DRUGS EN ARBEIDSONGEVALLEN

	overmatige drinker			zware drinker			drugs		
	kans op arbeidsongeval % (SD)			kans op arbeidsongeval % (SD)			kans op arbeidsongeval % (SD)		
	nee	ja	sig.	nee	ja	sig.	Nee	ja	sig.
totaal	2,6%	3,7%		2,6%	3,4%		2,4%	4,8%	
	(15,8%)	(18,9%)		(15,9%)	(18,0%)		(15,3%)	(21,5%)	
sector									
landbouw	3,6%	0,0%		3,8%	0,0%		3,4%	0,0%	
	(18,8%)	(0,0%)		(19,3%)	(0,0%)		(18,2%)	(0,0%)	
industrie	3,0%	3,2%		3,1%	3,1%		2,7%	7,4%	***
	(17,2%)	(17,7%)		(17,2%)	(17,4%)		(16,3%)	(26,2%)	
bouw	3,9%	5,2%		3,4%	8,1%	*	3,5%	8,5%	*
	(19,3%)	(22,3%)		(18,1%)	(27,4%)		(18,5%)	(28,1%)	
handel	2,9%	4,3%		3,0%	3,5%		2,8%	5,1%	**
	(16,8%)	(20,3%)		(17,1%)	(18,3%)		(16,4%)	(22,0%)	
vervoer	4,7%	4,3%		4,7%	4,7%		4,6%	5,7%	
	(21,2%)	(20,4%)		(21,1%)	(21,2%)		(20,9%)	(23,3%)	
horeca	5,4%	8,1%		6,1%	4,4%		4,8%	9,0%	*
	(22,7%)	(27,4%)		(23,9%)	(20,5%)		(21,4%)	(28,7%)	
ICT	0,2%	0,0%		0,2%	0,0%		0,2%	0,0%	
	(4,5%)	(0,0%)		(4,5%)	(0,0%)		(4,7%)	(0,0%)	
financieel	0,7%	0,0%		0,6%	1,2%		0,4%	3,4%	***
	(8,5%)	(0,0%)		(7,8%)	(10,9%)		(6,0%)	(18,2%)	
zakelijk	2,2%	3,4%		2,1%	3,8%	*	2,0%	3,9%	**
	(14,5%)	(18,2%)		(14,2%)	(19,2%)		(14,0%)	(19,3%)	
bestuur	2,1%	2,4%		2,0%	3,3%		2,0%	3,1%	
	(14,3%)	(15,2%)		(14,0%)	(18,0%)		(14,1%)	(17,4%)	
onderwijs	1,2%	3,6%	*	1,3%	2,6%		1,3%	3,0%	
	(11,0%)	(18,7%)		(11,3%)	(16,1%)		(11,2%)	(17,0%)	
zorg	2,3%	3,7%		2,5%	1,6%		2,3%	3,1%	
	(15,0%)	(18,9%)		(15,5%)	(12,5%)		(15,1%)	(17,4%)	
recreatie	2,7%	3,6%		2,5%	4,5%		2,3%	6,4%	*
	(16,2%)	(18,7%)		(15,7%)	(20,9%)		(15,1%)	(24,7%)	

BIJLAGE 4B | OVERMATIG DRINKEN EN ARBEIDSONGEVALLEN



STATISTISCHE ANALYSES

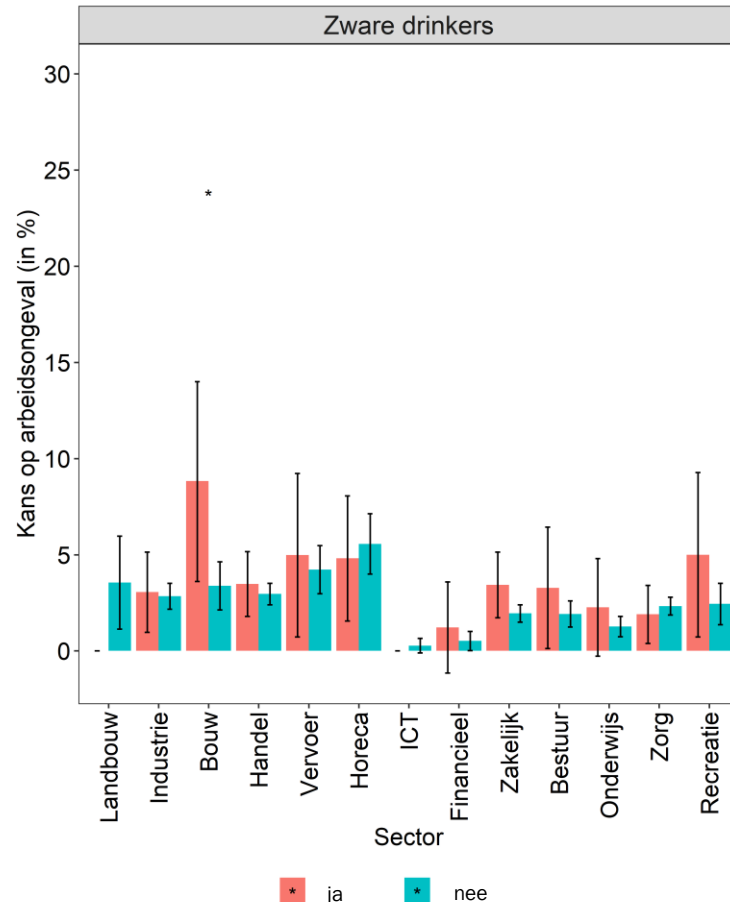
Door middel van een van logistische regressie met interactie tussen middelengebruik en sector onder constanthouding van effect van jaar 2015-2020, zijn de kansen op een arbeidsongeval naar wel of niet alcohol en drugsgebruik per sector voorspeld.



LEESWIJZER

De figuur toont de voorspelde kans op een arbeidsongeval. De blauwe balken geven de kans op een arbeidsongeval weer voor werknemers die niet overmatig drinken, de rode balken voor werknemers die dat wel doen. Wanneer er geen balk zichtbaar is, is de kans vrijwel 0. De verticale zwarte lijnen geven aan binnen welke marge de voorspelde waarde met 95% zekerheid ligt. Dit geeft de precisie van de schatting weer. Een * boven een sector geeft aan dat er in die sector een significant verschil is tussen wel en niet gebruikers, i.e. $p < 0.05$. Dat wil zeggen dat het waarschijnlijk is dat dit geen toevalsbevinding is.

BIJLAGE 4C | ZWAAR DRINKEN EN ARBEIDSONGEVALLEN



STATISTISCHE ANALYSES

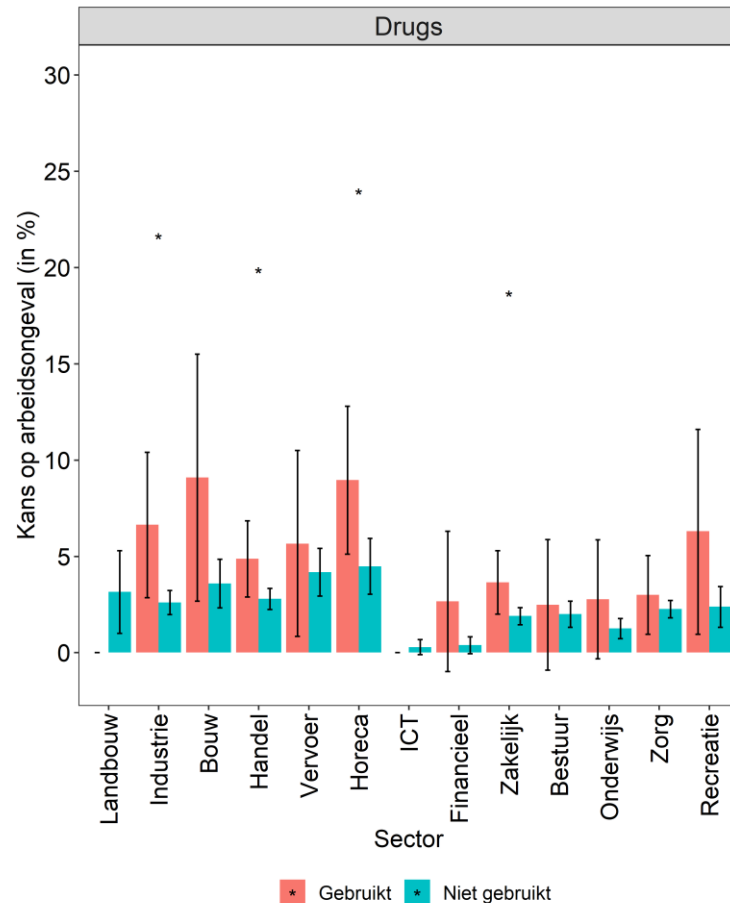
Door middel van een van logistische regressie met interactie tussen middelengebruik en sector onder constanthouding van effect van jaar 2015-2020, zijn de kansen op een arbeidsongeval naar wel of niet alcohol en drugsgebruik per sector voorspeld.



LEESWIJZER

De figuur toont de voorspelde kans op een arbeidsongeval. De blauwe balken geven de kans op een arbeidsongeval weer voor werknemers die niet zwaar drinken, de rode balken voor werknemers die dat wel doen. Wanneer er geen balk zichtbaar is, is de kans vrijwel 0. De verticale zwarte lijnen geven aan binnen welke marge de voorspelde waarde met 95% zekerheid ligt. Dit geeft de precisie van de schatting weer. Een * boven een sector geeft aan dat er in die sector een significant verschil is tussen wel en niet gebruikers, i.e. $p < 0.05$. Dat wil zeggen dat het waarschijnlijk is dat dit geen toevalsbevinding is.

BIJLAGE 4D | DRUGSGEBRUIK EN ARBEIDSONGEVALLEN



STATISTISCHE ANALYSES

Door middel van een van logistische regressie met interactie tussen middelengebruik en sector onder constanthouding van effect van jaar 2015-2020, zijn de kansen op een arbeidsongeval naar wel of niet alcohol en drugsgebruik per sector voorspeld.



LEESWIJZER

De figuur toont de voorspelde kans op een arbeidsongeval. De blauwe balken geven de kans op een arbeidsongeval weer voor werknemers die niet zwaar drinken, de rode balken voor werknemers die dat wel doen. Wanneer er geen balk zichtbaar is, is de kans vrijwel 0. De verticale zwarte lijnen geven aan binnen welke marge de voorspelde waarde met 95% zekerheid ligt. Dit geeft de precisie van de schatting weer. Een * boven een sector geeft aan dat er in die sector een significant verschil is tussen wel en niet gebruikers, i.e. $p < 0.05$. Dat wil zeggen dat het waarschijnlijk is dat dit geen toevalsbevinding is.

BIJLAGE 5 | RELATIE ALCOHOL, DRUGS EN WERKFACTOREN

variabele uit de NEA	prevalentie drank en drugsgebruik uit de GECON								
	overmatige drinkers (%)			zware drinkers (%)			drugsgebruik (%)		
	correlatie	trend	sig.	correlatie	trend	sig.	correlatie	trend	sig.
arbeidsomstandigheden									
gevaarlijk werk ¹	0,331	↑	***	0,327	↑	***	0,210	↑	***
emotioneel zwaar werk	-0,325	↓	***	-0,376	↓	***	-0,120	↓	***
hoge taakeisen	-0,271	↓	***	-0,390	↓	***	-0,176	↓	***
gezondheidsmaten									
arbeidsongeval	0,277	↑	***	0,296	↑	***	0,167	↑	***
verzuim	-0,274	↓	***	-0,634	↓	***	-0,686	↓	***
cultuur									
hoge veiligheidscultuur ²	0,207	↑	***	0,110	↑	**	-0,172	↓	***
informatieverstrekking veilig en gezond werken ²	0,127	↑	***	-0,021	—		-0,243	↓	***
men houdt zich aan de regels over veilig en gezond werken ²	0,314	↑	***	0,279	↑	***	-0,033	—	
leidinggevende wil onveilig en ongezond werk voorkomen ²	0,256	↑	***	0,248	↑	***	-0,103	↓	**
collega's aanspreken op onveilig of ongezond werken ²	0,105	↑	**	-0,110	↓	**	-0,286	↓	**
aangesproken worden bij veilig of ongezond werk ²	0,200	↑	***	0,218	↑	***	-0,053	—	
aanspreekpunt veilig of ongezond werken ²	0,183	↑	***	-0,154	↓	***	-0,290	↓	***
leidinggevende heeft oog voor het welzijn	0,285	↑	***	0,574	↑	***	0,605	↑	***

Bron: NEA en GECON 2015-2020, aantallen zijn gewogen. ¹ Alleen beschikbaar voor de jaren 2018, 2019, 2020 en 2021 ² Alleen beschikbaar voor de jaren 2015, 2017 en 2019.

↑ Significante correlatie: de NEA werkfactor komt vaker voor daar waar een hoger percentage gebruikers is.

↓ Significante correlatie: de NEA werkfactor komt minder vaak voor daar waar een hoger percentage gebruikers is.

— Geen significante correlatie. sig. = significante correlatie, waarbij *** p < 0.001, ** p < 0.01 en * p < 0.05.

Interpretatie correlaties: < 0.5 (erg) zwak, 0.51-0.70 gemiddeld, > 0.7 (erg) sterk.