



# BEROEPSZIEKTEN

KLIK HIER VOOR  
HET RAPPORT  
ARBOBALANS 2018

## INCIDENTIE VAN BEROEPSZIEKTEN BIJ WERKNEMERS IN NEDERLAND VOLGENS VERSCHILLENDE BRONNEN

De meldingen door bedrijfsartsen, de zelfrapportages in enquêtes, en de ziektereregistratie verschillen wat betreft de incidentie

### NATIONALE ENQUÊTE ARBEIDS- OMSTANDIGHEDEN (TNO/CBS)

 **282.600**  
NIEUW ONTSTANE  
BEROEPSZIEKTEN IN  
2016 BIJ 222.600  
WERKNEMERS

**3,2%**

van de werknemers heeft een beroepsziekte, gebaseerd op een populatie van **6.951.900** werknemers

#### CATEGORIEËN VAN BEROEPS- ZIEKTEN (NEA; TNO/CBS)

**1,6%**



Bewegings-  
apparaat

**1,5%**



Psychisch

**0,2%**



Stoffen-  
gerelateerd

**0,5%**



Overig

### VOLKSGEZONDHEID EN ZORG REGISTRATIES (RIVM)

 **420.600**  
NIEUWE BEROEPS-  
ZIEKTEN OP BASIS  
VAN VZ-REGISTRATIES  
IN 2015. **390.500**  
IN DE WERKZAME  
EN **30.100** IN DE  
GEPENSIONEERDE  
BEROEPSBEVOLKING

**4,7%**

van de werknemers heeft een beroepsziekte, gebaseerd op **8.294.000** personen in de werkzame beroepsbevolking

#### CATEGORIEËN VAN BEROEPS- ZIEKTEN (RIVM)

**2,0%**



Bewegings-  
apparaat

**0,9%**



Psychisch

**1,6%**



Stoffen-  
gerelateerd

**0,2%**



Overig

### PEILSTATION INTENSIEF MELDEN (NCVB)

 **12.500**  
NIEUW ONTSTANE  
BEROEPSZIEKTEN IN  
2017

**0,18%**

van de werknemers heeft een medisch vastgestelde beroepsziekte gebaseerd op een werknemersbestand van **7.154.000** personen

#### CATEGORIEËN VAN BEROEPS- ZIEKTEN (PIM; NCVB)

**0,05%**



Bewegings-  
apparaat

**0,10%**



Psychisch

**0,01%**



Stoffen-  
gerelateerd

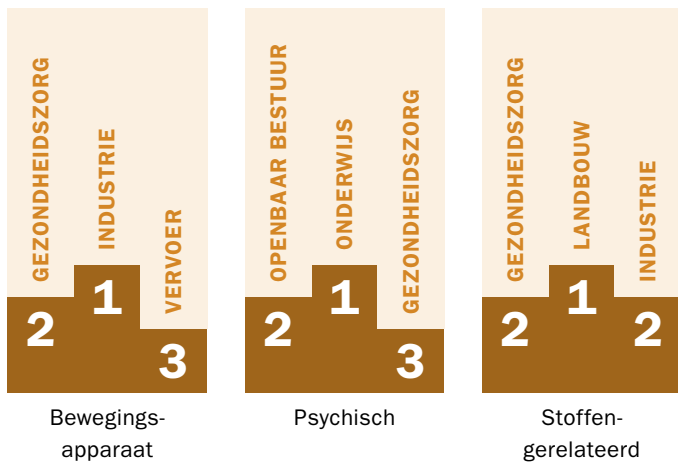
**0,01%**



Overig

**SECTORVERSCHILLEN IN HET RISICO OP EEN BEROEPSZIEKTE (NEA 2016; TNO/CBS)**

Sectoren met het grootste risico op een beroepsziekte, per categorie van beroepsziekten



**VERZUIM ALS GEVOLG VAN BEROEPSZIEKTEN (NEA 2016; TNO/CBS)**

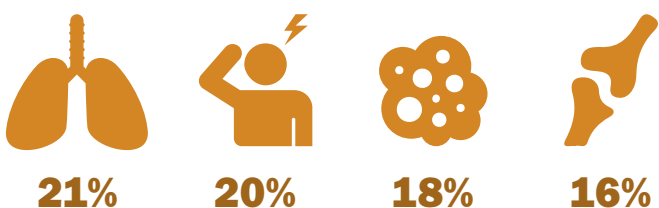
Beroepsziekten veroorzaken veel extra verzuim, in totaal 6.877.500 dagen in 2016. Dit is ongeveer 14% van het totaal aantal verzuimdagen in de werknemerspopulatie



Een werknemer die aangeeft het afgelopen jaar een beroepsziekte te hebben opgelopen, verzuimt gemiddeld 31 dagen méér dan een werknemer zonder beroepsziekte.

**ZIEKTELAST (RIVM, 2015)**

Ongezonde arbeidsomstandigheden, zoals blootstelling aan stoffen en fysieke en psychische belasting, veroorzaken bijna 5 procent van de totale ziektebelasting in Nederland (2015). De schattingen van de werkgerelateerde ziektebelasting in 2015 voor de werkzame en gepensioneerde bevolking samen geven aan dat de hoogste ziektebelasting door arbeidsrisico's komt door ziekten van de ademhalingswegen (21% van de totale ziektebelasting door arbeidsrisico's), gevolgd door psychische stoornissen (20%), kanker (18%) en ziekten van het bewegingsapparaat (16%).



**DETERMINANTEN VAN BEROEPSZIEKTEN OP INDIVIDUEEL EN POPULATIENIVEAU (NEA 2016; TNO/CBS)**



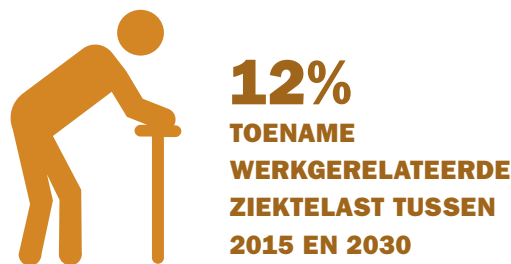
Hierboven is te zien welke determinanten -op individueel niveau en populatieniveau- samenhangen met een verhoogd risico op het hebben van één (of meerdere) beroepsziekten.

**STERFTE ALS GEVOLG VAN BEROEPSZIEKTEN (RIVM, 2015)**

In 2016 overleden bijna 4.100 mensen als gevolg van een beroepsziekte (schatting volgens het RIVM): ruim 800 mensen in de werkzame beroepsbevolking en ruim 3.200 in de gepensioneerde beroepsbevolking. De meeste mensen, ruim 2.600, overleden aan werkgerelateerde kanker.

**ZIEKTELAST IN DE TOEKOMST (RIVM, 2015)**

In 2030 zullen aandoeningen van het bewegingsapparaat het meeste werkgerelateerde gezondheidsverlies veroorzaken in zowel de werkzame als de gepensioneerde beroepsbevolking, gevolgd door psychische aandoeningen en de aandoeningen van de ademhalingswegen.



Deze veranderingen in de werkgerelateerde ziektebelasting tussen 2015 en 2030 zijn uitsluitend gebaseerd op veranderingen in omvang en samenstelling van de bevolking. Het betreft veranderingen bij ongewijzigd beleid.