



John Klein Hesselink
 Peter Oeij
 Jos Sanders
 Ernest de Vroome
 Seth van den Bossche
 Karolus Kraan

Arbeidsbeleid in Nederlandse bedrijven en instellingen



De Werkgevers Enquête Arbeid (WEA) is een nieuw periodiek onderzoek in Nederland naar het arbeidsbeleid van Nederlandse bedrijven en instellingen. De informatie is bedoeld voor beleidsmakers bij de overheid, bij werkgevers- en werknemersorganisaties, sectororganisaties en afzonderlijke bedrijven, voor de wetenschap en voor overige HRM- en Arbo-professionals. De WEA geeft niet alleen een algemeen beeld van de Nederlandse situatie, maar stelt sectoren en bedrijven ook in staat zich met elkaar te vergelijken. Dit is de eerste meting van de WEA. Op basis van nog komende metingen wordt het mogelijk ontwikkelingen te signaleren. De WEA is onderdeel van het Meerjarenprogramma Innovatie van Arbeid (2007-2010) van TNO. De WEA wordt uitgevoerd in samenwerking met het Ministerie van SZW.

INHOUDSOPGAVE

Tien highlights uit de WEA 2008	2
<hr/>	
1. Arbeidsrisico's	3
2. Nieuwe arbo- en verzuimmaatregelen	3
3. Arbo- en verzuimbeleid	4
4. Institutionele arbeidsverhoudingen	5
5. Doorwerken tot 65 jaar en daarna	6
6. Participatiemaatregelen voor ouderen en arbeidsongeschikten	7
7. Maatwerk in de arbeidsrelatie	7
8. Competent personeel	8
9. Aannemen van personeel uit kwetsbare groepen	9
10. Sociale innovatie en organisatieprestatie	10
<hr/>	
Responsverdeling WEA naar bedrijfstak	11
<hr/>	
Vragenlijst met resultaten in tabelvorm	11
<hr/>	

Tien highlights uit de WEA 2008

De WEA volgt het arbeidsbeleid van Nederlandse bedrijven en instellingen. Deze brochure belicht tien thema's uit het gehele onderzoek. Daarnaast wordt ingegaan op het onderzoek zelf, op de responsverdeling naar bedrijfstak en worden de antwoorden op alle vragen uit de enquête gepresenteerd in tabelvorm, uitgesplitst naar grootteklasse, profit/non-profit en 12 bedrijfstakken.

Het WEA-onderzoek

Deze brochure betreft de eerste meting van de WEA die is uitgevoerd in de periode najaar 2008-voorjaar 2009. De steekproef is getrokken uit het LISA vestigingenregister, gestratificeerd naar sector en grootteklasse. De vestigingen zijn schriftelijk en telefonisch benaderd. Zij konden een schriftelijke of een digitale vragenlijst invullen. De respons op deze meting bestaat uit 5.387 vestigingen van bedrijven en instellingen (35%). De respondenten zijn directieleden of HR-managers. In deze brochure spreken we over werkgevers, bedrijven en/of (arbeids)organisaties. Door een wegingprocedure is de responsgroep te beschouwen als representatief voor de Nederlandse populatie van vestigingen zoals opgenomen in de LISA registratie. Meer uitgebreid wordt ingegaan op de methodologie in het rapport *Werkgevers Enquête Arbeid 2008: Methodologie en beschrijvende resultaten*, te downloaden van www.tno.nl/wea.

Inhoud van de WEA

In de WEA komen de volgende thema's aan de orde: arbeidsomstandigheden, arbeidsverhoudingen, arbeidsvoorwaarden en arbeidsrelaties, sociale zekerheid, bedrijfsbeleid (sociale innovatie, hiërarchie, flexibilisering, ICT-beleid) en personeelsbeleid (arbeidsmarktbeleid, sociaal ondernemerschap, kwalificaties, gezondheidsbeleid). Ook wordt gevraagd naar organisatiekenmerken (hoofdactiviteit, omvang, personeelsopbouw, jaar van oprichting, etc.) en bedrijfsresultaten (productiviteit, omzet en winst, ziekteverzuim). De tien highlights in deze brochure zijn een selectie daaruit.

Meer WEA-resultaten

De bevindingen uit de WEA worden onder meer beschreven in de Arbobalans die in het najaar van 2009 verschijnt. Op de rol staan diverse andere publicaties, rapporten, artikelen, persberichten en presentaties. Publicaties komen beschikbaar via de website www.tno.nl/wea. Onder bepaalde voorwaarden kunnen derden gebruik maken van de gegevens voor onderzoeksdoeleinden.

Mogelijkheden met de WEA

Door het omvangrijke aantal waarnemingen in de WEA zijn analyses mogelijk die de samenhang tussen diverse aspecten inzichtelijk maken. De WEA-gegevens kunnen worden uitgesplitst naar bedrijfstak en naar de grootte van organisaties. Daarmee vormt de WEA een belangrijk referentiebestand dat ingezet kan worden als benchmark instrument. Het doel is om door middel van periodieke (in beginsel tweejaarlijkse) cross-sectionele steekproefonderzoeken een databestand op te bouwen bestaande uit opeenvolgende metingen. Daarmee kunnen in de toekomst trends in de tijd worden weergegeven.

Naast WEA ook NEA

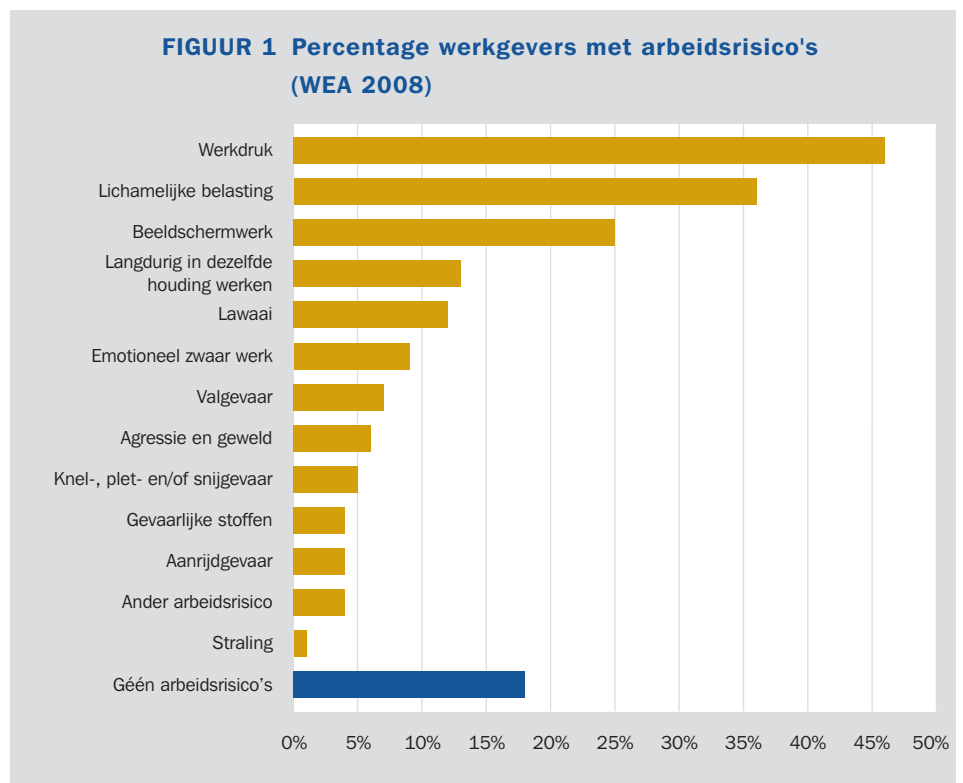
Naast het werkgeversonderzoek WEA wordt met de NEA, de Nationale Enquête Arbeidsomstandigheden, ook periodiek onderzoek onder werknemers uitgevoerd. De NEA gaat over de kwaliteit van de arbeid, de blootstelling aan arbeidsrisico's en de gevolgen daarvan, arbeidsvoorwaarden en arbeidsverhoudingen, etc. Van de NEA is een vergelijkbare brochure, onder de titel *Vinger aan de pols van werkend Nederland*, beschikbaar via de website www.tno.nl/nea.

1. Arbeidsrisico's

In de meeste organisaties spelen één of meer arbeidsrisico's. Figuur 1 laat zien dat werkdruk momenteel het meest door werkgevers genoemde arbeidsrisico is. Direct daarna komen lichamelijke belasting en beeldschermwerk. Ook lawaai en langdurig in dezelfde (ongemakkelijke) houding werken komen in meer dan 10% van de Nederlandse organisaties voor. In totaal 16% van de werkgevers geeft aan dat er bij hen in de organisatie geen arbeidsrisico's spelen. Het gaat daarbij vooral om kleine bedrijven in de handel en horeca, waar respectievelijk 28% en 23% van de werkgevers aangeeft dat er bij hen geen sprake is van arbeidsrisico's. Hoe groter de organisatie, des te vaker men aangeeft dat er risico's spelen. Vooral werkdruk, emotioneel zwaar werk, agressie en geweld en beeldschermwerk komen vaak voor bij grote organisaties. Het zijn vooral de non-profit sectoren waar deze risico's genoemd worden. Bijna driekwart van de werkgevers in de zorg en de overheid noemen werkdruk als risico en in het onderwijs is dit zelfs 85%. Lichamelijke belasting wordt vaak genoemd in de bouwnijverheid (80% van alle werkgevers), de landbouw & visserij (72%) en de industrie (50%). In deze sectoren

wordt ook lawaai relatief vaak genoemd en in afnemende mate knel-, plet- en/of snijgevaar, valgevaar, aanrijdgevaar en gevaarlijke stoffen. Aanrijdgevaar komt relatief vaak

voor in de sector vervoer & communicatie en bij de overheid. Stralingsgevaar wordt bijna uitsluitend door organisaties in de gezondheidszorg gemeld (9%).



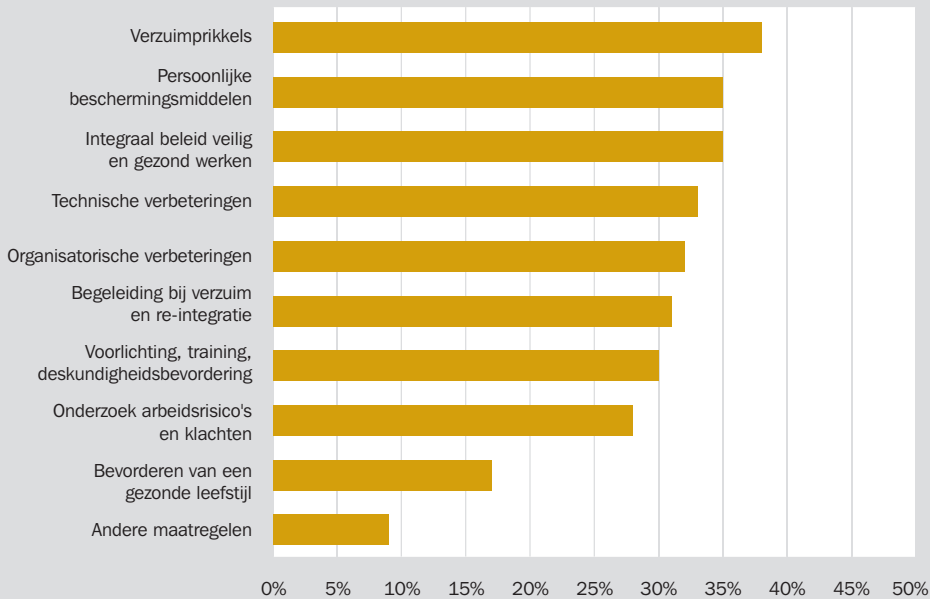
2. Nieuwe arbo- en verzuimmaatregelen

Veel Nederlandse organisaties voeren een arbo- en verzuimbeleid. In de WEA zijn vragen gesteld over maatregelen die in de afgelopen twee jaar zijn ingevoerd. Gemiddeld zijn dat er ongeveer drie. Figuur 2 geeft aan dat de meeste maatregelen zijn genomen op het gebied van verzuimreductie en -preventie (verzuimpraktijk), persoonlijke beschermingsmiddelen, integraal beleid

voor veilig en gezond werken, technische en organisatorische verbeteringen en begeleiding bij verzuim en reïntegratie. Er is een sterke relatie met de omvang van de organisatie. Kleine organisaties voeren doorgaans aanzienlijk minder maatregelen in dan grote organisaties wat voor een deel samenhangt met het gegeven dat kleine organisaties ook minder arbeidsrisico's

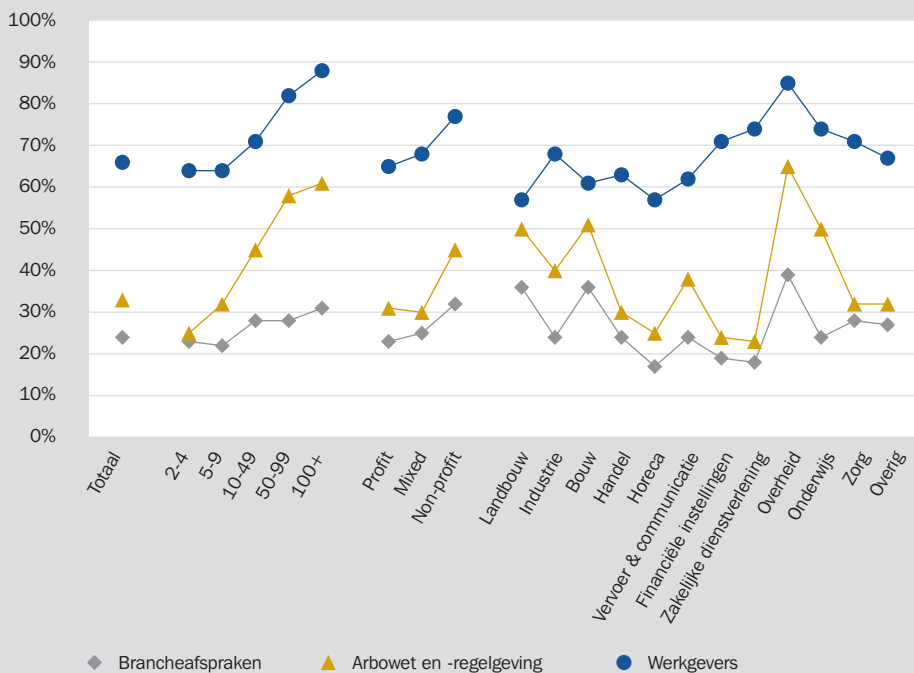
melden (zie vorige highlight). Van de organisaties met 100 of meer werknemers deed bijvoorbeeld 77% onderzoek naar arbeidsrisico's en klachten, maar van organisaties van 2-4 werknemers deed slechts 18% dat. Organisaties in de non-profit sectoren voeren wat vaker maatregelen in als onderzoek naar arbeidsrisico's en klachten, begeleiding bij verzuim en reïntegratie en

FIGUUR 2 Percentage werkgevers met nieuw ingevoerde arbo- en verzuimmaatregelen in de afgelopen 2 jaar (WEA 2008)



organisatorische verbeteringen. Organisaties in de landbouw, industrie en bouw voeren vaker maatregelen in op het gebied van persoonlijke beschermingsmiddelen, technische verbeteringen en onderzoek naar arbeidsrisico's en klachten. In de bouw worden daarnaast relatief vaak verzuimmaatregelen en maatregelen op het gebied van integraal beleid voor veilig en gezond werken ingevoerd.

FIGUUR 3 Percentage werkgevers dat het eens is met stellingen over het arbobeleid in ondernemingen (WEA 2008)



3. Arbo- en verzuimbeleid

In de WEA is aan de werkgevers gevraagd hoe het arbo- en verzuimbeleid tot stand komt aan de hand van drie stellingen over wet- en regelgeving, afspraken op sectorniveau en de eigen rol van de werkgever. Figuur 3 laat zien dat 24% van de werkgevers het (helemaal) eens is met de stelling 'Brancheafspraken in CAO's of arbocatalogi leiden tot veranderingen die werknemers echt merken'. Gemiddeld 24% is het eens met de stelling, 59% van de werkgevers oordeelt neutraal (eens noch oneens) en 17% is het ermee oneens. Ten tijde van de enquête waren er overigens nog maar weinig catalogi. In de landbouw, de bouw en de overheid zijn de werkgevers het wat vaker met deze stelling eens dan werkgevers in de overige sectoren. Op de stelling 'Door de Arbowet- en regelgeving wordt in ons bedrijf

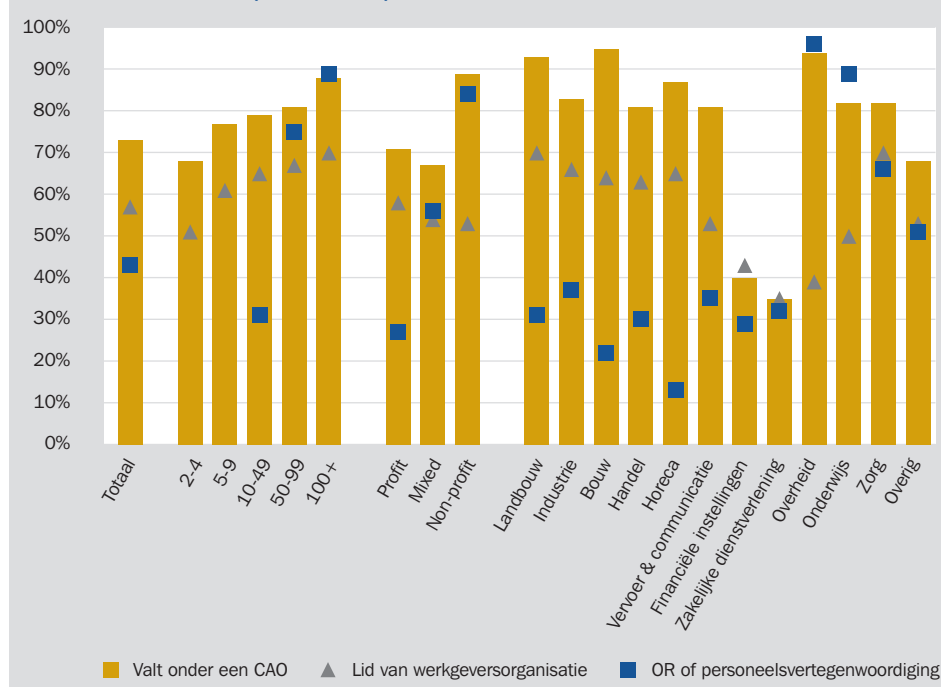
4. Institutionele arbeidsverhoudingen

Werkgevers en werknemers laten hun collectieve belangen vaak vertegenwoordigen door belangenorganisaties. Voor werknemers zijn dat de ondernemings- of medezeggenschapsraad (OR), de personeelsvertegenwoordiging (PVT) en/of de vakbonden. Werkgevers laten zich vaak vertegenwoordigen door werkgeversorganisaties, die bijvoorbeeld in overleg met vakbonden de Collectieve Arbeids Overeenkomst (CAO) sluiten voor de bedrijfstak waarin zij actief zijn. We noemen dit ook wel institutionele arbeidsverhoudingen. Figuur 4 geeft een beeld van drie soorten van institutionele arbeidsverhoudingen, die overigens wel in dezelfde figuur staan, maar onderling onvergelijkbaar zijn omdat ze een andere achtergrond hebben. Gemiddeld 67% van de organisaties zegt onder een CAO te vallen. Vaak is dat een

bedrijfstak-CAO (46% van alle Nederlandse organisaties), maar het kan ook een ondernemings-CAO zijn (7%), een arbeidsvoorwaardenregeling overheidspersoneel (2%), of nog een andere CAO-vorm (5%). Ongeveer 7% van de organisaties valt niet onder een CAO, maar volgt een bepaalde CAO geheel of gedeeltelijk. In totaal 6% van de werkgevers weet niet of de organisatie onder een CAO valt. Vooral financiële instellingen en organisaties in de zakelijke dienst-

verlening vallen vaak niet onder een CAO. Gemiddeld 57% van de werkgevers laat zich vertegenwoordigen door een werkgeversorganisatie, grote organisaties vaker dan kleine organisaties. In 43% van de organisaties is er een OR of personeelsvertegenwoordiging. Hier is er een duidelijk verschil naar organisatiegrootte, maar vooral ook naar profit/non-profit. Vooral bij organisaties bij de overheid en in het onderwijs is er een OR of personeelsvertegenwoordiging.

FIGUUR 4 Drie typen institutionele arbeidsverhoudingen (WEA 2008)

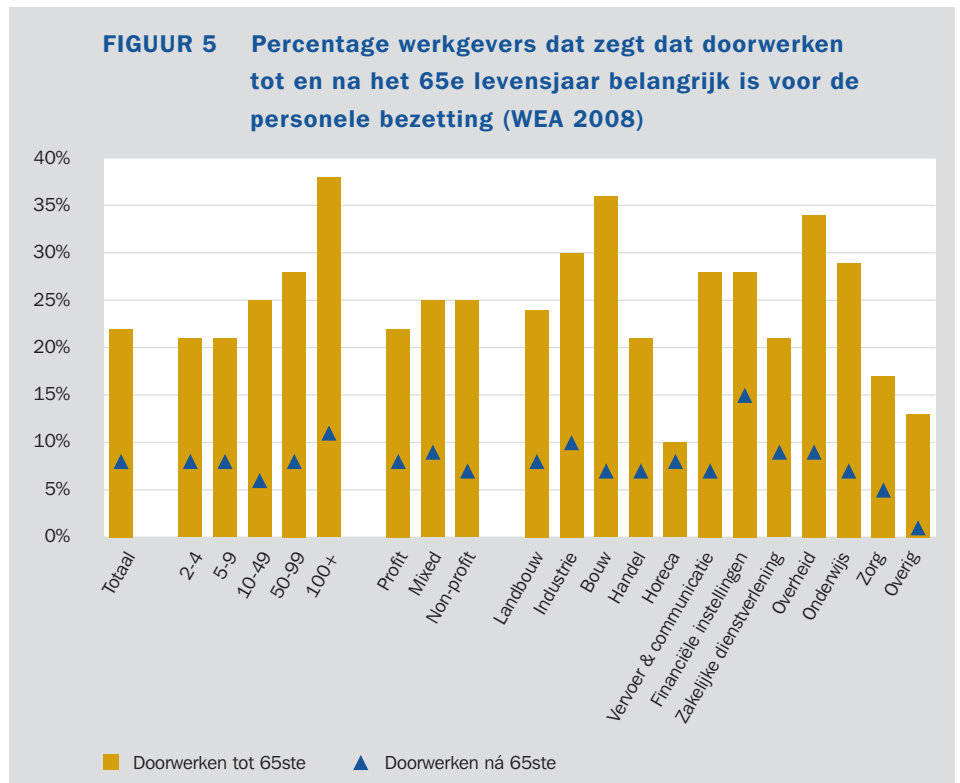


extra aandacht aan arbeidsomstandigheden besteed' reageert 33% van alle werkgevers bevestigend (22% reageert negatief en 45% neutraal). Werkgevers in de landbouw, de bouw, bij de overheid en in het onderwijs zijn het het vaakst (helemaal) eens met deze stelling. Grote organisaties zijn het vaker met deze stelling eens dan kleine en middelgrote. Het vaakst zijn werkgevers het eens met de stelling 'Werkgevers kunnen zelf het ziekteverzuim beperken.' Tweederde van alle werkgevers is het met deze stelling eens (8% reageert negatief en 26% neutraal). Vooral grote organisaties en werkgevers bij de overheid geven blijk van een groot vertrouwen in de eigen invloed van de werkgevers op het ziekteverzuim.

5. Doorwerken tot 65 jaar en daarna

Verhoging van de arbeidsparticipatie staat hoog op de lijst van prioriteiten van de overheid, werkgevers en vakbonden. Zoveel mogelijk mensen aan het werk, uitbreiden van parttime banen en het doorwerken tot en na het 65e levensjaar zijn belangrijke speerpunten. In figuur 5 is te zien dat 22% van de werkgevers het voor de personele bezetting belangrijk vindt dat werknemers tot hun 65e jaar doorwerken. Dat geldt wat vaker voor de non-profit en aanzienlijk vaker voor grote organisaties. Wat de sectoren betreft steken bouw en overheid er bovenuit, gevolgd door industrie, onderwijs, vervoer en communicatie en financiële instellingen. Doorwerken ná het 65e levensjaar vindt 8% van de werkgevers belangrijk. Vooral werkgevers van financiële instellingen vinden dit belangrijk.

Iets meer dan de helft van de werkgevers in Nederland (52%) treft voorzieningen om langer doorwerken (tot en/of na 65) mogelijk te maken (niet in figuur 5). Vooral de zogenaamde 'ontziemaatregelen' zijn populair: maatregelen die worden getroffen om oudere werknemers te ontzien. Ruim 40% van de werkgevers geeft oudere werknemers extra vrije dagen. Iets meer dan een kwart van de werkgevers biedt de mogelijkheid om gebruik te maken van een deeltijd-VUT of deeltijdpensioen. Ook de kortere werkweek is relatief populair (24%). Tien tot vijftien procent van de werkgevers heeft maatregelen genomen op het gebied van taakverlichting of -aanpassing, werktijdaanpassing, vrijstelling van onregelmatige diensten of



van overwerk. Een teruggang in functie en/of salaris wordt vrijwel niet door de werkgevers genoemd als maatregel om werknemers langer door te laten werken. Ook het stimuleren van ouderen tot scholing of cursusdeelname wordt niet vaak genoemd. Overigens zijn de beide vragen over langer doorwerken ook in de NEA 2008 gesteld aan werknemers. Daaruit blijkt dat 36% van de werknemers wil doorwerken tot het 65e levensjaar en 12% tot na het 65e levensjaar.

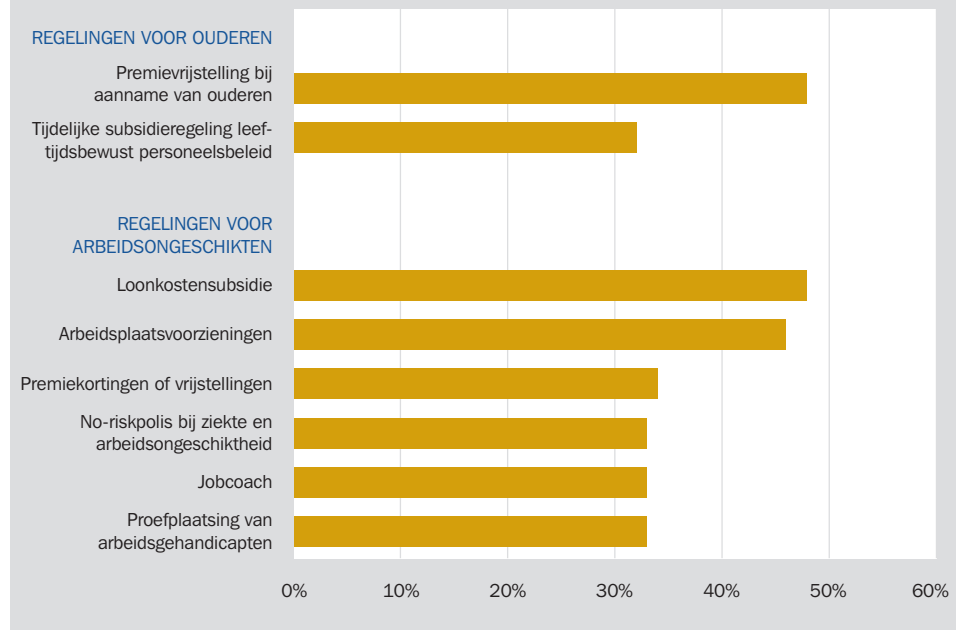
6. Participatiemaatregelen voor ouderen en arbeidsongeschikten

De overheid heeft verschillende regelingen getroffen om het voor werkgevers aantrekkelijker te maken om oudere en/of gedeeltelijk arbeidsongeschikte werknemers aan te nemen. Het bovenste deel van figuur 6 geeft een overzicht van de bekendheid bij werkgevers met twee regelingen voor oudere werknemers. De regeling premievrijstelling bij aanneming van ouderen is bij bijna de helft van de werkgevers bekend en een derde van de werkgevers kent de tijdelijke subsidie-regeling leeftijdsbewust personeelsbeleid. Beide regelingen zijn vooral bekend bij werkgevers van grote organisaties. In totaal 9% van de werkgevers heeft één of beide regelingen daadwerkelijk gebruikt bij het in dienst nemen van oudere werknemers: werkgevers van organisaties van 100 of meer werknemers het meest (22%). Bijna de helft (47%) van de werkgevers die deze regelingen gebruiken vindt ze belangrijk voor het aannemen van oudere werknemers; vooral werkgevers in kleine bedrijven en bedrijven in de handel en de horeca. Het onderste deel van figuur 6 geeft een overzicht van de bekendheid bij werkgevers van maatregelen om werkgevers te stimuleren om gedeeltelijk arbeidsongeschikten in dienst te nemen. De regelingen voor loonkostensubsidie en de arbeidsplaatsvoor-

zieningen zijn het bekendst. Grote werkgevers kennen de regelingen beter dan werkgevers van kleine bedrijven. De regelingen worden door 21% van de werkgevers die deze kennen ook gebruikt. Van hen vindt bijna tweederde de regelingen (zeer) belangrijk bij het aannemen van (gedeeltelijk)

arbeidsongeschikt personeel. Het percentage werkgevers dat gebruik maakt van deze regelingen voor (tijdelijk) arbeidsongeschikten is het hoogst in de zorg. Het zijn echter de werkgevers in de bouw die de regelingen het vaakst belangrijk vinden bij het aannemen van gedeeltelijk arbeidsongeschikten.

FIGUUR 6 Percentage werkgevers dat bekend is met regelingen gericht op het aannemen van ouderen en gedeeltelijk arbeidsongeschikten (WEA 2008)



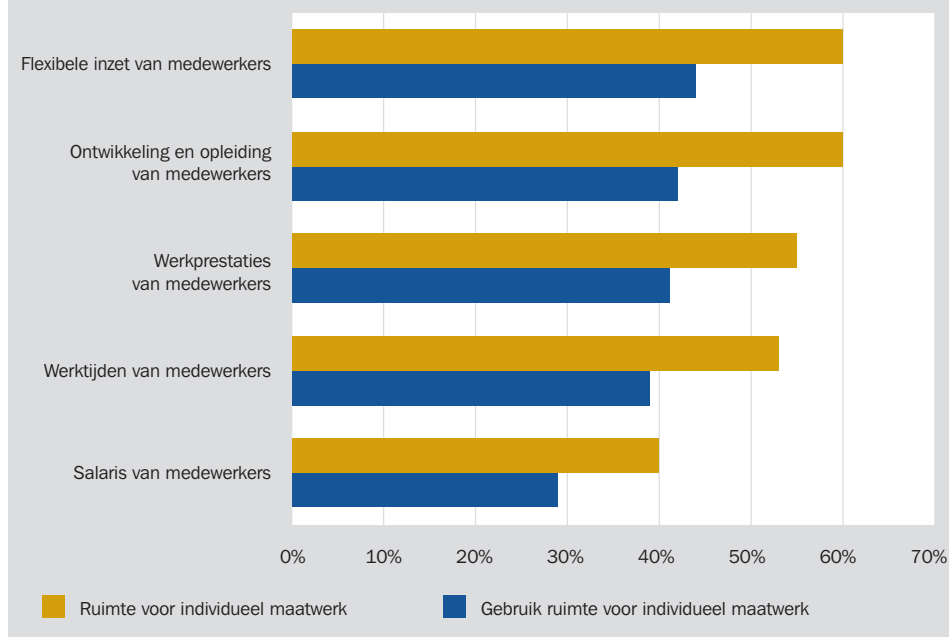
7. Maatwerk in de arbeidsrelatie

CAO's en arbeidsvoorwaardenpakketten boden vroeger weinig mogelijkheden voor het individueel invullen van de arbeidsvoorwaarden. Dit werd als knellend ervaren. Tegenwoordig is er in toenemende mate ruimte voor maatwerk, waarbij werkgevers afspraken kunnen maken met individuele

medewerkers over de arbeidsvoorwaarden. In de WEA is gevraagd naar de ruimte voor maatwerk die er formeel in de CAO aanwezig is en naar de mate waarin leidinggevenden in de organisatie daarvan daadwerkelijk gebruik maken. Figuur 7 geeft aan dat er bij 60% van de organisaties formeel ruimte is

voor een individuele flexibele inzet van de medewerkers en dat er bij eveneens 60% ruimte is voor het individueel invullen van de opleidings- en ontwikkelingsbehoefte van de medewerkers. Bij 40% van de organisaties is er ruimte voor maatwerk op het gebied van het salaris. Ruimte voor maatwerk is er

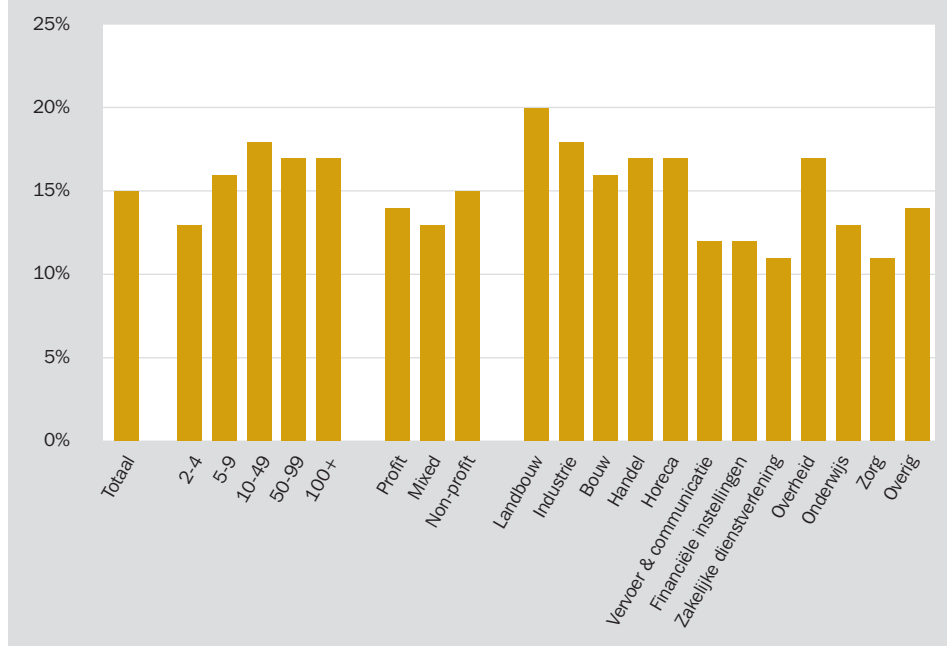
FIGUUR 7 Percentage werkgevers met ruimte voor individueel maatwerk en het gebruik ervan door leidinggevenden (WEA 2008)



vooral bij CAO's in de financiële en zakelijke dienstverlening en minder vaak bij CAO's in de bouw en het onderwijs. In de horeca is er vooral ruimte wat betreft de flexibele inzet van personeel en de werktijden.

Grotendeels hetzelfde beeld is te zien bij het daadwerkelijke gebruik van de ruimte in de CAO's door leidinggevenden. Het daadwerkelijke gebruik ligt steeds gemiddeld ongeveer een kwart lager dan de mogelijkheden voor gebruik. Dat is wellicht het meest opmerkelijk bij het individueel invullen van het salaris van medewerkers, omdat werkgevers vaak om meer speelruimte op dit gebied vragen. Kennelijk benutten ze de geboden ruimte toch niet maximaal.

FIGUUR 8 Gemiddeld percentage personeel dat volgens de werkgevers qua kwalificatie en ervaring onvoldoende is toegerust voor het werk (WEA 2008)



8. Competent personeel

Werkgevers hebben goed opgeleid personeel nodig om nu en in de toekomst te kunnen blijven presteren en groeien. In de WEA is aan werkgevers gevraagd aan te geven ongeveer hoeveel procent van het totale personeel wat betreft kwalificatie en ervaring voldoende is toegerust voor hun werk. Deze inschatting geeft een indruk van de door werkgevers ervaren 'mismatch' tussen de gevraagde en beschikbare competenties bij werknemers. Figuur 8 laat zien dat volgens werkgevers gemiddeld 15% van de werknemers op dit moment wat betreft kwalificatie en ervaring niet voldoende is toegerust voor hun werk. De omvang van de arbeidsorganisatie maakt hierbij nauwelijks verschil, behalve dat de zeer kleine werkgevers minder mismatch ervaren. Werkgevers in de landbouw blijken het minst tevreden. Een op de vijf werknemers is volgens de werkgevers in de landbouw niet voldoende

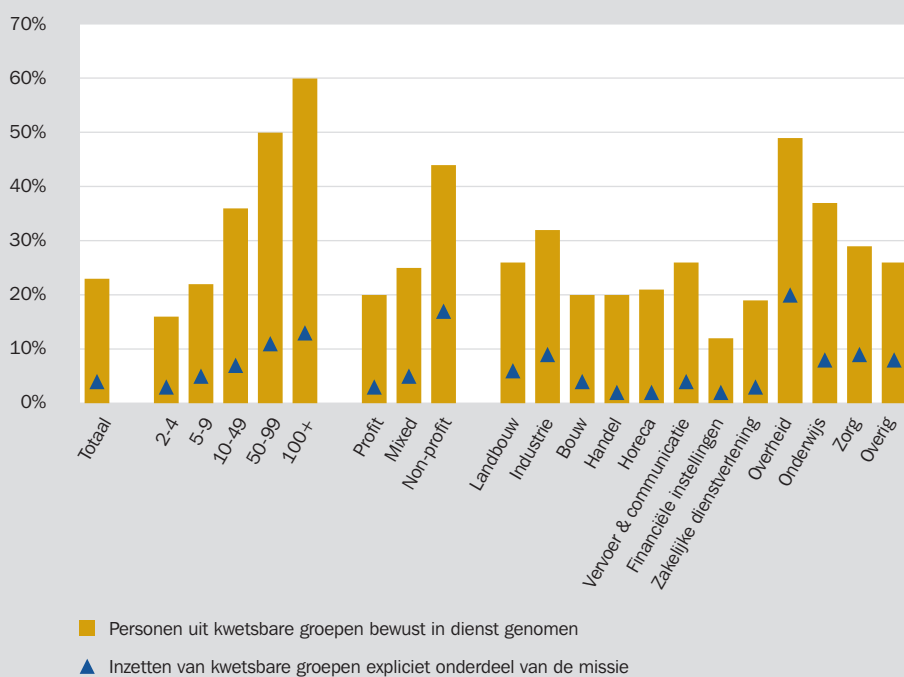
9. Het aannemen van personeel uit kwetsbare groepen

Aan werkgevers is gevraagd of het inzetten van 'kwetsbare groepen' expliciet deel uitmaakt van de 'missie' van hun bedrijf. Figuur 9 laat zien dat dit voor circa 4% van de werkgevers het geval is. In de non-profit sectoren komt een 'sociale missie' vaker voor dan in de profit sectoren. En naarmate de organisatie van de werkgever groter is, neemt ook de kans toe dat het inzetten van kwetsbare groepen onderdeel is van de missie. De verbijzondering naar sector laat inderdaad zien dat vooral werkgevers in de overheidssector (openbaar bestuur) het aannemen van mensen uit kwetsbare groepen opnemen in hun missie. Ook in de industrie en de gezondheidszorg zien we naar verhouding veel werkgevers met een sociale 'missie'. Figuur 9 laat óók zien dat een veel hoger percentage (23%) van de

werkgevers zegt in de afgelopen twee jaar bewust personen uit kwetsbare groepen in dienst te hebben genomen. Het gaat dan vooral om langdurig werklozen, mensen met een beperking (arbeidsgehandicapten en jonggehandicapten) en voortijdig schoolverlaters. Op de vraag aan werkgevers naar

belemmeringen om (meer) mensen uit kwetsbare groepen in dienst te nemen, geeft meer dan de helft aan dat het werk zich er niet voor leent. Van alle werkgevers heeft 20% geen belemmeringen om (meer) mensen uit kwetsbare groepen in te zetten.

FIGUUR 9 Percentage werkgevers en het omgaan met personen uit kwetsbare groepen (WEA 2008)



toegerust voor het werk. In de zakelijke dienstverlening en de zorg zijn werkgevers positiever. Maar 11% van het personeel in deze sectoren is volgens de werkgever onvoldoende toegerust voor het werk. Deze percentages moeten overigens voorzichtig geïnterpreteerd worden, omdat 12% van de werkgevers de vraag naar de mismatch niet beantwoordt en dus geen percentage heeft opgegeven. In de WEA is ook gevraagd naar het belang van vakkennis (weten), vakvaardigheden (kunnen), motivatie (willen) en uitvoering (doen). Alle vier deze competentie-elementen blijken voor bijna alle werkgevers belangrijk of heel belangrijk. Werkgevers in de horeca vinden vakkennis iets minder belangrijk dan werkgevers in andere sectoren. Van alle horecawerkgevers vindt 88% vakkennis (heel) belangrijk. In de andere sectoren is dat 95% tot 100%.

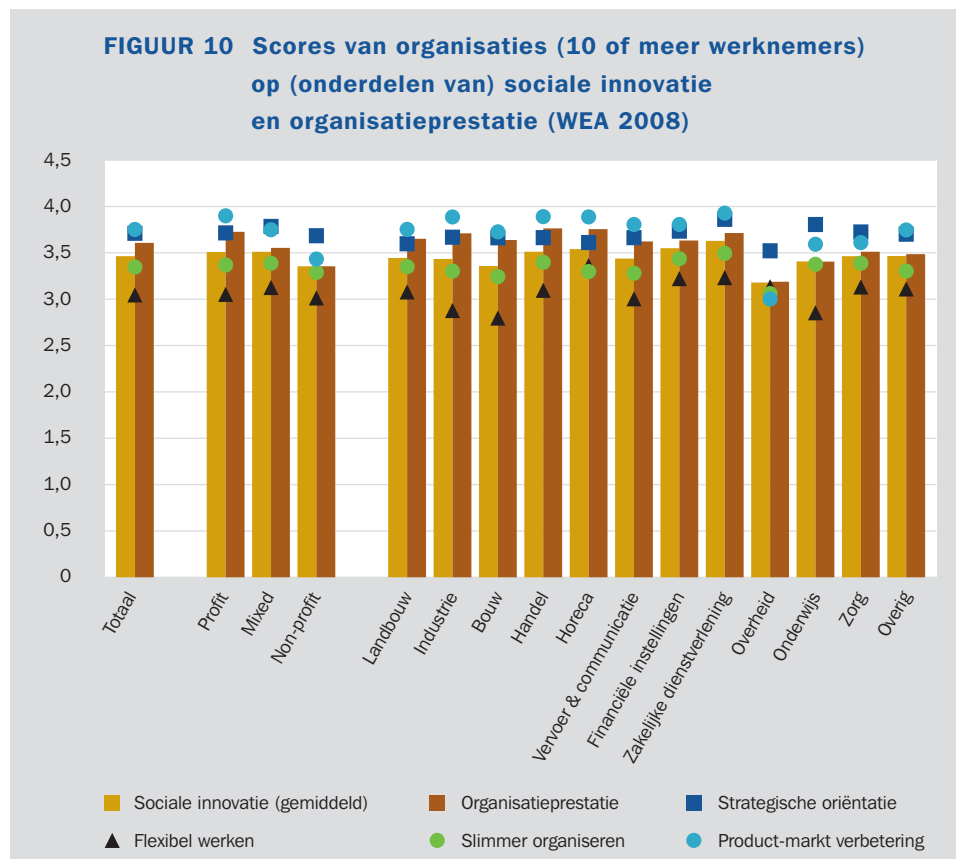
10. Sociale innovatie en organisatieprestatie

Sociale innovatie is in Nederland vooral ontwikkeld als concept voor het verkrijgen van inzicht in en verbetering van de organisatieprestatie. Sociale innovatie is in de WEA gemeenten met vier 'bronnen' waarover een organisatie kan beschikken: (1) strategische oriëntatie: openstaan voor ontwikkelingen in de omgeving, (2) flexibel werken: een optimale personele inzet, (3) slimmer organiseren en werkprocesvernieuwing en (4) product-marktverbetering: zoeken naar nieuwe markten en verbetering van producten en diensten. Deze vier samen vormen de score voor sociale innovatie.

Figuur 10 toont dat organisaties met een gemiddelde van bijna 3,5 op een schaal van 1 tot en met 5 enigszins sociaal innovatief bezig zijn. Profit-organisaties - vooral in de zakelijke dienstverlening - zijn vaker sociaal innovatief bezig dan non-profit organisaties (vooral overheid). De grootte van de organisatie laat geen significante verschillen zien. Uitgesplitst naar bronnen blijkt de zakelijke dienstverlening op bijna alle vier onderdelen het meest actief bezig te zijn. De organisaties in het onderwijs, de bouw en de industrie scoren relatief laag op flexibel werken, terwijl deze flexibiliteit relatief sterk naar voren treedt in de horeca, gevolgd door de financiële en zakelijke dienstverlening. Relatief laag op de bron slimmer organiseren scoren de bouw en de overheid.

Organisatieprestatie is in de WEA vastgesteld met vragen naar toename in de afgelopen twee jaar in arbeidsproductiviteit, omzet en winst (voor non-profit: positief financieel resultaat). De somscore loopt eveneens van 1-5. Figuur 10 maakt duidelijk dat vooral werkgevers in de handel, horeca, industrie en zakelijke dienstverlening een verbeterde organisa-

tieprestatie rapporteren. De scores voor sociale innovatie - vooral de bron product-marktverbetering - lopen redelijk goed parallel met de sectorscores voor organisatieprestatie. Dit is ook op organisatieniveau het geval. Dit is van belang voor de maatschappelijke discussie waarin het idee domineert dat er veel te winnen valt bij sociale innovatie.



Responsverdeling WEA 2008 naar bedrijfstak*

HOOFDSECTOR	LISA vestigingen- bestand (populatie)	Bruto steekproef **)	Aantal deelname (steekproef)
1. Landbouw, bosbouw en visserij	5.670	524	106
2. Industrie	31.273	3.460	892
3. Bouwnijverheid	33.810	1.869	373
4. Handel	128.799	3.906	768
5. Horeca	31.855	1.404	251
6. Wegvervoer en communicatie	19.276	2.096	401
7. Financiële instellingen	11.902	1.105	178
8. Zakelijke dienstverlening	73.453	3.541	857
9. Overheid	3.138	927	198
10. Onderwijs	15.001	1.797	497
11. Gezondheids- en welzijnszorg	35.621	2.087	572
12. Overige dienstverlening	27.615	1.195	294
TOTAAL	417.413	23.910	5.387

*) Vestigingen met minimaal twee werkende personen

**) De netto steekproef bestond uit 15.233 vestigingen (netto respons: 35%). Zie voor de responsverantwoording: *Werkgevers Enquête Arbeid 2008: Methodologie en beschrijvende resultaten*. Hoofddorp: TNO Kwaliteit van Leven (www.tno.nl/wea).

Vragenlijst met resultaten in tabelvorm

Hierna volgen de antwoorden op alle vragen uit de WEA in tabelvorm. De antwoorden zijn uitgesplitst naar grootteklasse (vestigingsgrootte), profit/non-profit en 12 bedrijfstakken.

Toelichting. Percentages zijn kolompercentages en zijn getoetst met de Pearson Chi-kwadraat test. Gemiddelden zijn getoetst met de t-test. Het contrast is telkens: 'subgroep' vs 'overige cases'.

▲: $p < 0,05$ (resp. ▼): significant hoge (resp. lage) percentages en/of gemiddelden, en Cohen's d effectgrootte is ten minste 0,20. Significante maar kleine verschillen (Cohen's d effectgrootte kleiner dan 0,20), zijn NIET gemarkeerd. Toetsen en symbolen hebben uitsluitend betrekking op horizontale vergelijkingen.

	VESTIGINGSGROOTTE (zelfgerapporteerd)										PROFIT OF NON-PROFIT (zelfgerapporteerd)							SECTOR (hoofdgroepen) (LISA)									
	Totaal	2-4	5-9	10-49	50-99	100+	Profit	Mixed	Non-profit	Landbouw	Industrie	Bouw	Handel	Horeca	Vervoer & communicatie	Financiële instellingen	Zakelijke dienstverlening	Overheid	Onderwijs	Zorg	Overig						
N:	5.387	2.840	1.099	1.039	139	115	4.427	386	563	73	404	436	1.662	411	249	154	948	40	194	460	356						
%:		54%	21%	20%	3%	2%	82%	7%	10%	1%	7%	8%	31%	8%	5%	3%	18%	1%	4%	9%	7%						
MODULE 0. DATAVERZAMELINGSMERKEN																											
Provincie [N=5.387]																											
1. Groningen	3%	3%	3%	2%	2%	4%	2%	4%	4%	2%	3%	3%	1%	3%	7%	2%	2%	4%	3%	4%	6%						
2. Friesland	4%	4%	3%	3%	2%	3%	4%	5%	1%	5%	6%	3%	6%	4%	1%	3%	3%	1%	2%	2%	6%						
3. Drenthe	4%	4%	3%	3%	2%	3%	4%	4%	4%	3%	2%	5%	5%	2%	1%	3%	1%	8%	3%	3%	6%						
4. Overijssel	6%	7%	5%	7%	8%	6%	5%	8%	8%	6%	7%	9%	6%	7%	5%	7%	5%	3%	7%	6%	6%						
5. Gelderland	12%	11%	12%	13%	10%	10%	12%	16%	10%	18%	11%	10%	11%	12%	13%	12%	4%	13%	16%	8%	8%						
6. Utrecht	9%	7%	11%	10%	11%	11%	8%	5%	12%	12%	9%	7%	8%	4%	6%	9%	11%	5%	8%	12%	8%						
7. Noord-Holland	17%	18%	16%	18%	14%	14%	18%	17%	17%	6%	15%	17%	14%	15%	27%	22%	13%	14%	18%	18%	18%						
8. Zuid-Holland	20%	20%	21%	19%	20%	22%	20%	18%	20%	20%	20%	25%	24%	15%	20%	34%	19%	19%	19%	21%	21%						
9. Zeeland	2%	2%	2%	2%	2%	2%	2%	4%	1%	4%	3%	2%	3%	2%	6%	1%	1%	1%	2%	1%	1%						
10. Noord-Brabant	15%	16%	15%	14%	15%	15%	15%	18%	15%	14%	19%	17%	18%	17%	14%	16%	10%	17%	14%	12%	12%						
11. Limburg	7%	7%	6%	7%	6%	9%	7%	5%	6%	8%	7%	8%	7%	3%	6%	2%	7%	14%	4%	7%	5%						
12. Flevoland	2%	1%	3%	3%	2%	2%	2%	2%	2%	2%	2%	1%	1%	1%	2%	3%	1%	5%	1%	2%	2%						
Methode van afname [N=5.387]																											
1. Internet	78%	76%	81%	82%	86%	88%	78%	79%	83%	70%	81%	74%	77%	64%	78%	87%	87%	89%	89%	75%	74%						
2. Schriftelijk	22%	24%	19%	18%	14%	12%	22%	21%	17%	30%	19%	26%	23%	36%	22%	13%	13%	11%	11%	25%	26%						
MODULE 1. BEDRIJFSKENMERKEN																											
1. Wat is uw functie? [N=5.385]																											
1. Directeur/ eigenaar	71%	82%	71%	52%	20%	8%	75%	63%	43%	85%	68%	77%	73%	89%	64%	72%	73%	10%	76%	54%	63%						
2. Hoofd/ medewerker P&O/ HRM	7%	1%	4%	15%	49%	77%	6%	8%	15%	3%	15%	8%	4%	1%	12%	13%	9%	52%	7%	10%	6%						
3. Bedrijfsleider/ vestigingsmanager	13%	9%	16%	21%	17%	6%	12%	13%	16%	9%	5%	5%	17%	10%	15%	11%	10%	18%	7%	12%	17%						
4. Anders	9%	8%	9%	12%	14%	9%	6%	17%	25%	3%	8%	10%	6%	1%	9%	4%	8%	20%	10%	24%	15%						
2. Hoe zou u de 'structuur' van uw bedrijf kort kunnen samenvatten? [N=5.387]																											
1. Zelfstandig	72%	84%	71%	51%	34%	18%	77%	72%	36%	89%	74%	85%	71%	93%	71%	69%	74%	24%	36%	59%	70%						
2. Hoofdzetel Nederlands bedrijf	5%	2%	5%	11%	14%	26%	5%	6%	5%	0%	7%	3%	6%	1%	5%	8%	6%	5%	5%	9%	2%						
3. Hoofdzetel buitenlands bedrijf	0%	0%	0%	0%	0%	2%	0%	0%	0%	0%	0%	0%	0%	0%	0%	0%	0%	0%	0%	0%	0%						
4. Vestiging Nederlands bedrijf	15%	10%	15%	24%	29%	30%	13%	18%	22%	7%	12%	8%	17%	5%	18%	13%	16%	17%	18%	17%	13%						
5. Vestiging buitenlands bedrijf	2%	1%	3%	4%	7%	10%	3%	0%	1%	0%	0%	0%	4%	1%	4%	3%	2%	0%	0%	0%	2%						
6. Anders	6%	3%	6%	10%	14%	13%	2%	3%	36%	3%	2%	2%	2%	2%	1%	3%	2%	55%	41%	15%	14%						
3. Heeft uw bedrijf een 'profit'- of een 'non-profit'-karakter? [N=5.376]																											
1. Profitkarakter	82%	86%	85%	74%	64%	54%	100%	0%	0%	88%	97%	88%	95%	91%	90%	88%	90%	4%	21%	36%	61%						
2. Zowel profit- als non-profit karakter	7%	8%	7%	6%	6%	7%	0%	100%	0%	8%	3%	11%	4%	5%	8%	9%	7%	5%	4%	21%	9%						
3. Non-profit karakter	10%	6%	8%	20%	30%	39%	0%	0%	100%	4%	1%	1%	1%	4%	3%	3%	3%	92%	75%	43%	30%						
5. In (ongeveer) welk jaar is uw bedrijf opgericht? [N=5.002]																											
- Minimum	1982	1986	1981	1974	1966	1955	1983	1986	1969	1981	1973	1981	1979	1986	1982	1979	1992	1943	1968	1985	1978						
- Maximum	1700	1766	1700	1700	1700	1700	1700	1700	1700	1882	1700	1882	1700	1839	1810	1752	1814	1700	1700	1700	1700						
MODULE 2. ARBEIDSONSTANDIGHEDEN																											
7. Wat zijn de belangrijkste arbeidsrisico's in uw bedrijf? [meerder antwoorden mogelijk] [N=5.387]																											
a. Werkdruk	46%	40%	45%	59%	64%	76%	42%	53%	73%	29%	36%	39%	36%	40%	49%	53%	56%	72%	85%	72%	37%						
b. Emotioneel zwaar werk	9%	7%	8%	14%	19%	24%	5%	14%	43%	4%	0%	4%	2%	4%	3%	8%	6%	32%	46%	41%	14%						
c. Aggressie en geweld	6%	4%	6%	8%	14%	21%	5%	5%	16%	2%	1%	1%	6%	15%	5%	4%	5%	38%	9%	11%	5%						
d. Lichamelijke belasting	36%	31%	39%	42%	47%	51%	37%	41%	27%	72%	50%	80%	41%	35%	35%	4%	10%	30%	5%	43%	34%						
e. Beeldschermwerk	25%	21%	23%	33%	46%	51%	25%	21%	29%	9%	22%	12%	17%	4%	30%	65%	53%	68%	17%	18%	18%						
f. Langdurig in dezerfde (ongemakkelijke) houding werken	13%	13%	12%	12%	14%	18%	13%	13%	10%	18%	12%	17%	10%	8%	15%	17%	12%	16%	5%	16%	23%						
g. Lawaai	12%	10%	12%	15%	16%	13%	13%	12%	8%	49%	30%	44%	9%	8%	6%	3%	3%	9%	3%	8%	5%						
h. Knel-, plet- en/of snijgevaar	5%	4%	6%	8%	8%	8%	6%	4%	3%	13%	17%	11%	5%	8%	2%	2%	2%	5%	0%	2%	2%						
i. Valgevaar	7%	6%	6%	8%	9%	7%	8%	3%	18%	6%	46%	2%	0%	10%	1%	4%	10%	1%	1%	4%	4%						
j. Aanrijfgevaar	4%	3%	5%	7%	10%	9%	5%	3%	3%	13%	4%	5%	2%	19%	4%	3%	16%	6%	1%	4%	6%						
k. Gevaarlijke stoffen	4%	4%	4%	5%	8%	8%	4%	4%	4%	9%	10%	10%	4%	1%	5%	1%	2%	11%	1%	4%	6%						

	VESTIGINGSGROOTTE (zelfgerapporteerd)										PROFIT OF NON-PROFIT (zelfgerapporteerd)		SECTOR (hoofdgroepen) (LISA)									
	2-4	5-9	10-49	50-99	100+	Profit	Mixed	Non-profit	Landbouw	Industrie	Bouw	Handel	Horeca	Vervoer & communicatie	Financiële instellingen	Zakelijke dienstverlening	Overheid	Onderwijs	Zorg	Overig		
	1%	1%	1%	1%	1%	1%	2%	2%	0%	1%	0,3%	0,2%	0,0%	0,0%	0%	0,3%	2%	0,0%	9%	0,0%		
1. Straling	1%	1%	1%	1%	1%	1%	2%	2%	0%	1%	0,3%	0,2%	0,0%	0,0%	0%	0,3%	2%	0,0%	9%	0,0%		
m. Geen arbeidsrisico's	18%	24%	17%	8%	4%	1%	20%	7%	4%	18%	4%	28%	23%	11%	16%	19%	5%	6%	7%	17%		
n. Ander arbeidsrisico	4%	5%	6%	3%	3%	3%	4%	2%	3%	3%	4%	3%	4%	5%	6%	4%	5%	4%	5%	11%		
o. Arbeidsrisico's: Weet niet	2%	2%	3%	1%	1%	0,2%	2%	3%	1%	1%	1%	4%	3%	5%	0%	1%	0%	1%	1%	2%		
8. Welke nieuwe maatregelen heeft uw bedrijf in de afgelopen twee jaar ingevoerd op het gebied van arbo en verzuim? (maatregelen die uw bedrijf langer geleiden nam, vallen hier buiten)																						
8a. Organisatorische verbeteringen (bijvoorbeeld aanstelling van een preventiemedewerker) [N=5.067]																						
1. Ja	32%	19%	36%	51%	67%	74%	29%	49%	36%	44%	34%	28%	22%	32%	20%	26%	58%	54%	43%	31%		
2. Nee	62%	73%	57%	44%	30%	23%	64%	57%	61%	50%	58%	64%	71%	60%	76%	70%	34%	42%	49%	60%		
3. Weet niet	7%	8%	7%	5%	3%	4%	6%	14%	3%	6%	8%	9%	6%	8%	3%	4%	8%	3%	8%	9%		
8b. Technische verbeteringen (bijvoorbeeld afscherming van machineonderdelen) [N=5.041]																						
1. Ja	33%	28%	37%	41%	46%	51%	34%	38%	67%	64%	53%	31%	24%	36%	22%	24%	46%	21%	32%	23%		
2. Nee	60%	66%	56%	53%	46%	40%	61%	53%	29%	31%	41%	62%	68%	54%	74%	71%	43%	73%	63%	67%		
3. Weet niet	6%	6%	6%	6%	8%	10%	6%	10%	4%	5%	6%	7%	8%	10%	4%	5%	11%	6%	5%	10%		
8c. Persoonlijke beschermingsmiddelen (bijvoorbeeld een helm of handschoenen) [N=5.069]																						
1. Ja	35%	29%	39%	43%	47%	47%	37%	32%	73%	60%	79%	35%	23%	43%	7%	18%	47%	9%	23%	37%		
2. Nee	60%	66%	56%	53%	49%	46%	58%	59%	26%	37%	19%	60%	68%	50%	88%	78%	45%	87%	71%	59%		
3. Weet niet	5%	5%	5%	3%	4%	6%	5%	10%	2%	3%	3%	5%	10%	7%	4%	4%	8%	4%	7%	4%		
8d. Onderzoek naar arbeidsrisico's en klachten [N=5.008]																						
1. Ja	28%	18%	30%	46%	68%	77%	25%	31%	38%	37%	39%	23%	16%	33%	21%	22%	66%	52%	34%	36%		
2. Nee	64%	74%	63%	49%	29%	18%	67%	58%	55%	57%	52%	69%	74%	56%	77%	72%	30%	45%	60%	58%		
3. Weet niet	7%	8%	7%	5%	3%	6%	7%	10%	4%	7%	5%	8%	9%	11%	3%	6%	4%	3%	6%	6%		
8e. Bevorderen van een gezonde leefstijl (bijvoorbeeld bedrijfsfitness) [N=4.995]																						
1. Ja	17%	15%	17%	19%	31%	45%	16%	17%	17%	14%	17%	14%	20%	12%	25%	21%	56%	18%	22%	14%		
2. Nee	78%	80%	78%	78%	66%	51%	79%	76%	73%	82%	84%	79%	75%	80%	74%	75%	41%	79%	73%	79%		
3. Weet niet	5%	5%	6%	4%	3%	5%	5%	8%	3%	7%	5%	6%	6%	8%	1%	4%	3%	2%	5%	7%		
8f. Algemeen/integraal beleid voor veilig en gezond werken [N=5.035]																						
1. Ja	35%	27%	39%	44%	56%	62%	33%	36%	43%	57%	31%	34%	35%	35%	21%	27%	49%	43%	37%	32%		
2. Nee	58%	65%	53%	49%	38%	33%	59%	54%	47%	36%	47%	60%	58%	53%	76%	67%	44%	52%	55%	55%		
3. Weet niet	8%	8%	8%	7%	6%	5%	7%	11%	8%	11%	6%	7%	9%	11%	3%	6%	6%	5%	7%	12%		
8g. Prikkel om verzuim te voorkomen of terug te dringen [N=5.036]																						
1. Ja	38%	28%	42%	52%	64%	64%	37%	33%	38%	44%	48%	38%	37%	41%	22%	30%	58%	52%	39%	33%		
2. Nee	56%	65%	53%	44%	32%	33%	58%	58%	44%	56%	47%	56%	55%	50%	75%	66%	38%	43%	53%	57%		
3. Weet niet	6%	7%	5%	4%	4%	3%	5%	9%	9%	7%	4%	6%	8%	9%	2%	4%	4%	5%	7%	10%		
8h. Begeleiding bij verzuim en re-integratie (bijvoorbeeld aanstelling verzuimcoördinator) [N=5.034]																						
1. Ja	31%	17%	31%	57%	73%	74%	28%	21%	28%	41%	33%	27%	18%	37%	28%	25%	62%	65%	38%	32%		
2. Nee	63%	76%	62%	40%	24%	23%	66%	67%	38%	54%	60%	66%	74%	54%	72%	71%	34%	32%	57%	60%		
3. Weet niet	6%	7%	7%	3%	3%	2%	6%	11%	5%	3%	7%	7%	8%	10%	0%	4%	4%	3%	5%	8%		
8i. Voorlichting, training en deskundigheidsbevordering [N=5.035]																						
1. Ja	30%	21%	33%	44%	58%	68%	26%	40%	34%	29%	35%	25%	13%	31%	28%	23%	67%	55%	36%	36%		
2. Nee	64%	73%	61%	51%	36%	28%	69%	50%	61%	65%	57%	68%	79%	58%	71%	73%	29%	41%	42%	57%		
3. Weet niet	6%	6%	6%	4%	6%	5%	6%	10%	5%	6%	8%	7%	8%	11%	2%	4%	4%	4%	2%	7%		
8j. Andere maatregelen [N=4.420]																						
1. Ja	9%	7%	11%	9%	12%	15%	8%	11%	9%	9%	6%	9%	4%	11%	3%	9%	12%	10%	12%	11%		
2. Nee	72%	78%	69%	67%	57%	56%	75%	64%	71%	73%	75%	72%	76%	60%	86%	78%	49%	60%	66%	65%		
3. Weet niet	19%	15%	20%	24%	31%	29%	17%	25%	18%	18%	19%	19%	20%	29%	11%	13%	39%	30%	21%	24%		

	VESTIGINGSGROOITE (zelfgerapporteerd)										PROFIT OF NON-PROFIT (zelfgerapporteerd)										SECTOR (hoofdgroepen) (LISA)									
	Totaal	2-4	5-9	10-49	50-99	100+	Profit	Mixed	Non-profit	Landbouw	Industrie	Bouw	Handel	Horeca	Vervoer & communicatie	Financiële instellingen	Zakelijke dienstverlening	Overheid	Onderwijs	Zorg	Overig									
9. Heeft u maatregelen getroffen die specifiek zijn gericht op de arbeidsomstandigheden en/of het verzamelen van ZZPers, freelancers en/of vrijwilligers? [N=5.346]																														
1. Ja, voor ZZPers	4%	4%	3%	4%	2%	2%	4%	2%	5%	3%	10%	2%	2%	7%	6%	2%	3%	1%	1%	5%	1%									
2. Ja, voor vrijwilligers	1%	1%	1%	2%	2%	4%	0.1%	8%	0.0%	0.2%	0%	0.1%	1%	1%	0%	0.4%	8%	2%	7%	2%										
3. Ja, voor beide	1%	1%	0.5%	1%	2%	1%	1%	3%	0.2%	1%	2%	1%	0.2%	1%	0%	1%	2%	1%	3%	2%										
4. Nee	87%	86%	88%	87%	90%	88%	89%	78%	85%	90%	78%	90%	80%	85%	97%	91%	79%	88%	78%	88%										
5. Weet niet	7%	7%	8%	7%	4%	5%	7%	15%	9%	6%	9%	8%	9%	8%	1%	5%	11%	7%	7%	7%										
10. Heeft uw bedrijf een RI&E? [N=5.362]																														
1. Ja	49%	34%	56%	76%	89%	94%	47%	51%	67%	65%	66%	45%	39%	53%	43%	35%	79%	73%	57%	52%										
2. Nee	41%	55%	34%	18%	7%	3%	44%	34%	25%	29%	26%	43%	52%	36%	50%	56%	13%	21%	34%	40%										
3. Weet niet	10%	11%	9%	7%	4%	3%	9%	16%	4%	6%	8%	13%	9%	10%	6%	10%	8%	6%	9%	8%										
11. Is de RI&E gestoet? [N=2.622]																														
1. Ja	65%	59%	56%	75%	86%	86%	64%	61%	72%	80%	77%	62%	45%	72%	50%	61%	78%	74%	66%	63%										
2. Nee	21%	26%	26%	15%	6%	4%	23%	19%	12%	10%	17%	21%	41%	15%	30%	26%	4%	10%	23%	16%										
3. Weet niet	14%	16%	18%	11%	8%	10%	13%	20%	16%	10%	7%	17%	14%	13%	20%	13%	18%	16%	11%	21%										
12. Heeft uw bedrijf naar aanleiding van de RI&E een plan van aanpak gemaakt? [N=2.628]																														
1. Ja	74%	67%	71%	81%	91%	92%	74%	69%	79%	81%	84%	71%	70%	73%	60%	65%	84%	85%	76%	73%										
2. Nee	18%	25%	20%	12%	6%	3%	19%	20%	12%	11%	13%	20%	23%	21%	29%	26%	6%	9%	16%	18%										
3. Weet niet	8%	8%	9%	7%	4%	6%	7%	11%	9%	10%	5%	9%	7%	6%	12%	9%	10%	6%	8%	9%										
13. Heeft uw bedrijf een contract met een aanbieder van arbodiensten? [N=5.359]																														
1. Ja	70%	59%	75%	89%	96%	93%	69%	62%	86%	74%	75%	67%	45%	74%	74%	67%	91%	86%	83%	72%										
2. Nee	23%	33%	16%	7%	3%	6%	25%	30%	8%	25%	19%	23%	42%	19%	23%	29%	4%	10%	12%	22%										
3. Weet niet	7%	8%	9%	4%	1%	1%	7%	8%	6%	1%	5%	10%	13%	7%	3%	4%	5%	4%	4%	6%										
14. Met welke type arbodienst heeft uw bedrijf een contract? [N=3.743]																														
1. Interne arbodienst	2%	1%	1%	5%	4%	5%	2%	4%	5%	2%	3%	1%	0%	4%	6%	1%	6%	6%	5%	3%										
2. Externe arbodienst	90%	89%	93%	90%	90%	88%	91%	88%	86%	88%	91%	90%	92%	91%	86%	89%	94%	88%	87%	90%										
3. Andere aanbieder van arbodienstverlening	3%	4%	3%	3%	4%	4%	3%	2%	3%	5%	3%	4%	3%	6%	7%	3%	2%	3%	2%	3%										
4. Anders	2%	1%	2%	1%	2%	3%	2%	2%	2%	4%	2%	1%	0.2%	3%	1%	1%	4%	3%	1%	4%										
5. Weet niet	2%	4%	1%	1%	1%	0.1%	2%	3%	4%	1%	2%	3%	2%	2%	0.2%	1%	0%	2%	2%	8%										
15. In hoeverre bent u tevreden of ontevreden met de volgende diensten van uw aanbieder van arbodiensten?																														
15a. Advies over uw RI&E [N=2.332] [% (heel) tevreden]	60%	56%	59%	62%	73%	76%	58%	66%	65%	67%	64%	59%	66%	68%	48%	53%	79%	66%	46%	61%										
15b. Toetsing van uw RI&E [N=2.177] [% (heel) tevreden]	57%	53%	56%	60%	70%	75%	56%	62%	62%	63%	67%	56%	65%	68%	37%	45%	73%	62%	47%	63%										
15c. Begleiding van zieke werknemers bij terugkeer naar werk [N=2.695] [% (heel) tevreden]	61%	56%	59%	64%	72%	76%	59%	73%	67%	74%	59%	59%	67%	69%	68%	57%	67%	74%	60%	58%										
15d. Uitvoeren van PAGO [N=1.538] [% (heel) tevreden]	52%	47%	47%	55%	67%	70%	51%	53%	53%	56%	73%	46%	58%	68%	37%	42%	70%	48%	36%	44%										
15e. Uitvoeren van aanstellingskeuring(en) [N=1.072] [% (heel) tevreden]	50%	44%	47%	55%	59%	73%	49%	47%	55%	47%	55%	47%	70%	68%	24%	42%	86%	50%	29%	52%										
16. Bent u op de hoogte van de onderstaande wijzigingen in de Arbowet en regeling? 16a. Deskundigtoets RI&E voor bedrijven met minder dan 25 werknemers is niet meer altijd nodig [N=5.340] [% ja]	47%	44%	52%	47%	54%	59%	47%	49%	43%	47%	50%	44%	52%	46%	49%	48%	43%	35%	47%	52%										
16b. De wettelijke verplichting tot een arboinspecteur is vervallen [N=5.327] [% ja]	37%	34%	37%	39%	49%	61%	36%	36%	41%	42%	42%	32%	39%	42%	39%	36%	44%	38%	41%	31%										
16c. Werkgevers zijn verplicht om beleid te voeren tegen werkloosheid, agressie en geweld, en intimidatie [N=5.327] [% ja]	63%	57%	64%	72%	85%	91%	60%	67%	76%	67%	64%	59%	68%	61%	54%	60%	83%	79%	71%	62%										
16d. Werkgevers kunnen een arbocatalogus opstellen waarin ze concrete afspraken maken ter verbetering van de arbeidsomstandigheden [N=5.327] [% ja]	36%	33%	36%	40%	57%	70%	35%	46%	44%	39%	42%	35%	35%	41%	28%	31%	53%	38%	45%	37%										
17. In hoeverre bent u het eens of oneens met de volgende stellingen over de Arbowet? 17a. Ons bedrijf is over de wijzigingen in de Arbowet van de afgelopen 2 jaar goed geïnformeerd [N=5.309]																														
1. (Helemaal) oneens	28%	30%	30%	22%	16%	11%	28%	29%	19%	28%	23%	28%	27%	19%	26%	32%	15%	19%	28%	32%										
2. Neutraal	40%	40%	40%	40%	32%	27%	40%	37%	35%	42%	35%	42%	40%	41%	44%	39%	35%	40%	40%	29%										
3. (Helemaal) eens	33%	30%	29%	38%	52%	62%	31%	34%	45%	30%	34%	30%	33%	33%	30%	29%	49%	41%	32%	39%										

	VESTIGINGSGROOTTE (zelfgerapporteerd)										PROFIT OF NON-PROFIT (zelfgerapporteerd)										SECTOR (hoofdgroepen) (LISA)									
	Totaal	2-4	5-9	10-49	50-99	100+	Profit	Mixed	Non-profit	Landbouw	Industrie	Bouw	Handel	Horeca	Vervoer & communicatie	Financiële instellingen	Zakelijke dienstverlening	Overheid	Onderwijs	Zorg	Overig									
17b. De wijzigingen in de Arboret hebben in de afgelopen 2 jaar tot wijzigingen geleid in het bedrijfsbeleid [N=5.298]																														
1. (Helemaal) oneens	40%	46%	40%	29%	25%	18%	42%	42%	29%	40%	28%	39%	46%	31%	49%	48%	20%	30%	48%	45%										
2. Neutraal	36%	36%	37%	36%	30%	28%	37%	37%	31%	32%	38%	39%	38%	47%	37%	34%	35%	32%	26%	30%										
3. (Helemaal) eens	24%	18%	23%	35%	45%	54%	22%	22%	39%	28%	35%	23%	16%	22%	15%	18%	46%	38%	26%	25%										
17c. De Arboret- en regelgeving is binnen ons bedrijf goed uitvoerbaar [N=5.293]																														
1. (Helemaal) oneens	14%	15%	16%	10%	6%	6%	14%	13%	12%	18%	12%	15%	12%	17%	13%	5%	14%	12%	18%	14%										
2. Neutraal	38%	40%	38%	36%	25%	25%	39%	40%	34%	39%	36%	39%	38%	36%	36%	48%	42%	34%	34%	39%										
3. (Helemaal) eens	48%	45%	46%	54%	69%	68%	48%	47%	54%	43%	52%	48%	49%	45%	51%	46%	68%	54%	48%	47%										
17d. In ons bedrijf vindt overleg plaats met werknemers over arbo en verzuim [N=5.303]																														
1. (Helemaal) oneens	21%	25%	21%	13%	8%	3%	22%	18%	14%	17%	20%	12%	22%	13%	21%	25%	6%	15%	23%	23%										
2. Neutraal	27%	31%	26%	20%	13%	9%	29%	23%	15%	22%	21%	32%	31%	32%	35%	28%	11%	14%	18%	24%										
3. (Helemaal) eens	52%	44%	53%	67%	79%	88%	49%	58%	71%	62%	58%	47%	47%	55%	44%	46%	83%	71%	58%	53%										
17e. De administratie rond de Arboret kost veel tijd [N=5.288]																														
1. (Helemaal) oneens	18%	22%	17%	14%	13%	11%	18%	20%	21%	11%	17%	12%	15%	21%	18%	24%	12%	18%	20%	26%										
2. Neutraal	46%	47%	47%	44%	40%	38%	46%	49%	45%	47%	45%	48%	40%	47%	54%	48%	42%	40%	54%	48%										
3. (Helemaal) eens	35%	31%	37%	42%	47%	51%	36%	31%	34%	42%	38%	54%	37%	40%	35%	27%	28%	46%	42%	26%										
17f. De Arboret- en regelgeving is onduidelijk [N=5.291]																														
1. (Helemaal) oneens	13%	12%	11%	16%	24%	29%	12%	15%	21%	14%	14%	13%	11%	4%	17%	10%	15%	24%	21%	14%										
2. Neutraal	52%	52%	50%	53%	53%	52%	51%	58%	59%	51%	51%	47%	50%	54%	51%	58%	50%	59%	57%	56%										
3. (Helemaal) eens	34%	36%	38%	31%	23%	19%	37%	27%	20%	35%	35%	40%	39%	42%	32%	32%	35%	17%	22%	23%										
17g. Het aantal wettelijke verplichtingen in de Arboret is groot [N=5.292]																														
1. (Helemaal) oneens	4%	5%	4%	4%	6%	5%	4%	7%	6%	4%	6%	2%	4%	2%	7%	1%	5%	7%	5%	7%										
2. Neutraal	40%	43%	36%	36%	34%	34%	38%	50%	46%	30%	35%	27%	37%	45%	43%	52%	45%	42%	43%	45%										
3. (Helemaal) eens	56%	52%	60%	60%	61%	60%	58%	43%	48%	66%	59%	72%	59%	53%	50%	47%	50%	50%	52%	48%										
17h. Ons bedrijf evalueert regelmatig obstakels om te voldoen aan de Arboret- en regelgeving [N=5.289]																														
1. (Helemaal) oneens	29%	33%	25%	24%	31%	31%	29%	36%	28%	20%	26%	14%	31%	27%	25%	39%	34%	27%	34%	32%										
2. Neutraal	48%	47%	52%	48%	45%	43%	49%	43%	50%	39%	47%	36%	51%	40%	54%	51%	50%	44%	46%	50%										
3. (Helemaal) eens	22%	20%	23%	28%	24%	27%	22%	22%	23%	42%	26%	50%	19%	33%	21%	10%	15%	32%	26%	16%										
18. Is uw bedrijf aangesloten bij een brancheorganisatie? [N=5.369]																														
1. Ja	57%	51%	61%	65%	67%	70%	58%	54%	53%	70%	66%	64%	63%	65%	53%	43%	35%	39%	50%	70%										
2. Nee	36%	42%	33%	27%	25%	22%	38%	34%	29%	27%	30%	32%	32%	25%	38%	50%	61%	46%	34%	18%										
3. Weet niet	7%	7%	5%	8%	9%	9%	5%	12%	18%	3%	4%	4%	6%	10%	9%	7%	4%	15%	16%	13%										
19. Heeft uw brancheorganisatie een arbocatalogus opgesteld? [N=3.046]																														
1. Ja	25%	26%	22%	22%	23%	33%	24%	31%	22%	34%	26%	37%	19%	42%	25%	17%	14%	31%	17%	27%										
2. Nee	18%	18%	19%	16%	22%	20%	18%	17%	18%	11%	15%	11%	19%	5%	23%	23%	30%	23%	19%	20%										
3. Weet niet	57%	56%	59%	61%	55%	47%	57%	52%	60%	55%	59%	52%	62%	53%	52%	60%	57%	47%	64%	53%										
20. Van welke (andere) diensten van uw brancheorganisatie maakt u gebruik? [meerdere antwoorden mogelijk] [N=3.051]																														
a. Aantrekken van modellen voor R&E en Plan van Aanpak	24%	21%	26%	30%	26%	26%	24%	17%	32%	20%	28%	34%	22%	18%	18%	12%	47%	40%	27%	30%										
b. Brancheboek	10%	6%	11%	14%	15%	17%	10%	8%	9%	22%	13%	17%	9%	6%	8%	3%	9%	11%	4%	8%										
c. Verzuimloket	12%	13%	10%	11%	8%	5%	12%	7%	11%	12%	9%	17%	13%	6%	5%	5%	23%	15%	6%	31%										
d. Gezamenlijk contract	13%	11%	15%	16%	15%	12%	13%	9%	17%	14%	20%	12%	7%	8%	5%	11%	6%	25%	17%	13%										
e. Info over Arbo	17%	13%	19%	22%	21%	27%	16%	23%	27%	29%	18%	26%	14%	15%	16%	5%	11%	28%	35%	27%										
f. Cursussen/opleidingen/trainingen	42%	36%	47%	47%	51%	49%	41%	43%	47%	57%	44%	36%	26%	26%	44%	51%	45%	44%	49%	48%										
g. Advisering	36%	30%	39%	43%	47%	51%	36%	34%	43%	64%	44%	41%	27%	38%	40%	37%	31%	43%	50%	45%										
h. Géén van deze	24%	29%	21%	17%	17%	15%	25%	19%	15%	6%	23%	30%	33%	14%	29%	26%	9%	11%	23%	11%										
i. Andere dienst van brancheorganisatie	3%	2%	3%	3%	3%	3%	2%	5%	6%	6%	3%	2%	2%	1%	2%	2%	2%	3%	5%	3%										
J. Dienst brancheorganisatie: Weet niet	8%	9%	7%	8%	8%	8%	8%	8%	13%	3%	4%	5%	11%	3%	14%	1%	8%	12%	7%	10%										

	VESTIGINGSROOTTE (zelfgerapporteerd)										PROFIT OF NON-PROFIT (zelfgerapporteerd)										SECTOR (hoofdgroepen) (LISA)									
	Totaal	2-4	5-9	10-49	50-99	100+	Profit	Mixed	Non-profit	Landbouw	Industrie	Bouw	Handel	Horeca	Vervoer & communicatie	Financiële instellingen	Zakelijke dienstverlening	Overheid	Onderwijs	Zorg	Overig									
21. Hoe beoordeelt u de rol van de brancheorganisatie bij het ondersteunen van uw bedrijf rondom arbo? [N=3.047]																														
1 Goed	14%	14%	12%	14%	12%	13%	14%	15%	9%	18%	21%	13%	11%	17%	8%	7%	16%	13%	10%	10%	22%									
2 Voldoende	31%	26%	33%	35%	35%	37%	31%	25%	33%	43%	37%	43%	31%	23%	30%	31%	19%	40%	47%	25%	35%									
3 Matig	15%	13%	19%	15%	16%	16%	15%	18%	12%	13%	14%	15%	14%	16%	16%	21%	11%	8%	11%	19%	11%									
4 Slecht	5%	5%	6%	4%	4%	3%	5%	4%	2%	2%	3%	4%	4%	4%	3%	4%	11%	4%	2%	7%	4%									
5 Weet niet/ geen mening	36%	41%	29%	32%	32%	32%	34%	38%	45%	22%	19%	38%	38%	34%	36%	51%	32%	27%	40%	27%										
22. In hoeverre bent u het eens of oneens met de volgende stellingen over het arbobeleid in uw bedrijf?																														
22a. Branchesfranken in CAO's of advocatolag leiden tot veranderingen die werknemers echt merken [N=5.304]																														
1 (Helemaal) oneens	17%	17%	18%	16%	15%	15%	18%	16%	10%	12%	13%	16%	30%	16%	10%	17%	16%	12%	15%	18%										
2 Neutraal	59%	61%	60%	56%	54%	54%	59%	59%	58%	52%	51%	60%	54%	60%	71%	65%	45%	64%	57%	54%										
3 (Helemaal) eens	24%	23%	22%	28%	28%	31%	23%	25%	32%	36%	36%	24%	17%	24%	19%	18%	39%	24%	28%	27%										
22b. Werkgevers kunnen zelf het ziekteverzuim beperken [N=5.322]																														
1 (Helemaal) oneens	8%	9%	8%	7%	4%	2%	8%	8%	3%	12%	7%	11%	9%	11%	9%	5%	3%	6%	4%	8%										
2 Neutraal	26%	28%	28%	22%	14%	10%	27%	24%	20%	31%	24%	28%	32%	29%	28%	21%	12%	20%	26%	25%										
3 (Helemaal) eens	66%	64%	64%	71%	82%	88%	65%	68%	77%	57%	68%	61%	63%	57%	62%	74%	85%	74%	71%	67%										
22c. Door de Arboret- en regelgeving wordt in ons bedrijf extra aandacht aan arbeidsomstandigheden besteed [N=5.311]																														
1 (Helemaal) oneens	21%	23%	25%	17%	13%	10%	22%	20%	17%	12%	12%	22%	27%	17%	25%	27%	6%	14%	21%	23%										
2 Neutraal	46%	52%	44%	37%	29%	28%	47%	50%	38%	38%	42%	37%	48%	47%	45%	50%	29%	37%	47%	45%										
3 (Helemaal) eens	33%	25%	32%	45%	58%	61%	31%	30%	45%	50%	40%	51%	30%	25%	38%	24%	23%	65%	50%	32%										
22d. De werknemers zijn alles bij elkaar tevreden over het arbo- en verzuimbeleid binnen ons bedrijf [N=5.319]																														
1 (Helemaal) oneens	3%	3%	3%	2%	2%	3%	3%	5%	3%	3%	2%	4%	3%	3%	1%	3%	5%	2%	3%	5%										
2 Neutraal	39%	41%	37%	36%	30%	32%	39%	33%	39%	32%	35%	37%	39%	37%	38%	40%	38%	40%	35%	38%										
3 (Helemaal) eens	58%	56%	60%	61%	68%	65%	58%	62%	58%	65%	62%	61%	58%	60%	59%	53%	57%	58%	62%	57%										
23. In hoeverre bent u het eens of oneens met de volgende stellingen over het gezondheidsbeleid in uw bedrijf? [alleen > 10 werknemers]																														
23a. In ons bedrijf draagt een goede gezondheid van medewerkers merkbaar bij aan bedrijfsmatig succes [alleen > = 10 werknemers] [N=1.266]																														
1 (Helemaal) oneens	2%	--	--	2%	2%	1%	2%	4%	1%	0%	3%	2%	3%	2%	1%	2%	2%	1%	1%	3%										
2 Neutraal	14%	--	14%	15%	13%	14%	14%	14%	13%	10%	17%	11%	13%	21%	18%	13%	13%	19%	10%	14%										
3 (Helemaal) eens	84%	--	85%	83%	86%	86%	84%	82%	86%	90%	81%	87%	84%	77%	81%	86%	79%	89%	85%	86%										
23b. In ons bedrijf wordt een medewerker met een ongezonde leefstijl en werkstijl daarop aangesproken [alleen > = 10 werknemers] [N=1.264]																														
1 (Helemaal) oneens	22%	--	--	21%	24%	23%	21%	23%	24%	6%	20%	21%	21%	22%	20%	30%	31%	23%	22%	20%										
2 Neutraal	28%	--	--	27%	32%	35%	27%	24%	33%	22%	29%	31%	26%	25%	31%	32%	27%	38%	35%	24%										
3 (Helemaal) eens	50%	--	--	51%	44%	43%	52%	53%	43%	72%	51%	49%	52%	54%	49%	38%	49%	30%	42%	55%										
23c. In ons bedrijf treffen we maatregelen zodat werknemers langer kunnen doorwerken [alleen > = 10 werknemers] [N=1.264]																														
1 (Helemaal) oneens	16%	--	--	17%	18%	14%	16%	18%	17%	5%	14%	17%	15%	17%	16%	16%	21%	25%	15%	13%										
2 Neutraal	41%	--	--	42%	40%	33%	44%	33%	35%	24%	39%	37%	51%	47%	38%	46%	39%	32%	37%	38%										
3 (Helemaal) eens	43%	--	--	41%	42%	52%	40%	49%	48%	71%	47%	45%	34%	36%	46%	38%	39%	43%	48%	45%										
24. Stelt uw verzekeraar uw bedrijf premiekorting in het vooruitzicht bij het aantoonbaar verbeteren van arbeidsomstandigheden en verzuim? [N=5.355]																														
1 Ja, zorgverzekeraar	5%	5%	5%	3%	3%	4%	5%	3%	3%	9%	4%	5%	6%	5%	6%	0,4%	3%	2%	5%	2%										
2 Ja, verzuimverzekeraar	4%	4%	5%	5%	3%	2%	4%	3%	3%	5%	4%	4%	4%	3%	4%	14%	5%	1%	5%	3%										
3 Ja, beide	2%	3%	3%	2%	1%	1%	3%	1%	0,2%	2%	2%	4%	2%	2%	2%	2%	1%	0,5%	1%	2%										
4 Nee	40%	41%	37%	38%	48%	51%	40%	44%	37%	33%	47%	49%	35%	44%	42%	45%	42%	45%	39%	40%										
5 Weet niet	49%	48%	50%	52%	45%	41%	48%	47%	57%	52%	43%	38%	52%	46%	45%	38%	49%	51%	50%	54%										

	VESTIGINGSGROOTTE (zelfgerapporteerd)										PROFIT OF NON-PROFIT (zelfgerapporteerd)										SECTOR (hoofdgroepen) (LISA)									
	Totaal	2-4	5-9	10-49	50-99	100+	Profit	Mixed	Non-profit	Landbouw	Industrie	Bouw	Handel	Horeca	Vervoer & communicatie	Financiële instellingen	Zakelijke dienstverlening	Overheid	Onderwijs	Zorg	Overig									
25. Stelt uw bedrijf bij de inkoop van producten en diensten eisen op het gebied van veiligheid en gezondheid? [N=5.357]																														
1 Altijd	33%	32%	34%	33%	42%	47%	32%	41%	39%	58%	46%	28%	46%	36%	19%	25%	45%	34%	47%	28%										
2 Soms	35%	33%	33%	40%	36%	35%	34%	36%	35%	29%	38%	32%	31%	34%	35%	36%	31%	36%	29%	46%										
3 Nee	22%	26%	23%	16%	9%	6%	24%	14%	13%	11%	19%	12%	27%	19%	18%	28%	4%	15%	13%	17%										
4 Weet niet	10%	10%	10%	11%	13%	13%	10%	10%	13%	2%	3%	14%	4%	3%	12%	18%	9%	20%	15%	11%	9%									
26. Heeft uw bedrijf sinds 1 januari 2007 gebruik gemaakt van de mogelijkheid het loon (gedeeltelijk) in te houden van zieke werknemers die onvoldoende re-integratie inspanningen leveren? [N=5.359]																														
1 Ja, volledig of gedeeltelijk	5%	3%	3%	8%	16%	28%	5%	4%	7%	2%	6%	4%	5%	5%	3%	7%	15%	5%	6%	3%										
2 Nee, situatie deed zich niet voor	72%	73%	77%	68%	66%	58%	74%	71%	58%	76%	74%	73%	76%	74%	72%	69%	51%	65%	66%	75%										
3 Nee, vind dat niet nodig	15%	18%	12%	12%	8%	6%	15%	15%	11%	17%	15%	14%	15%	14%	21%	19%	8%	8%	10%	13%										
4 Weet niet	8%	7%	8%	13%	9%	8%	6%	10%	24%	5%	5%	9%	4%	4%	4%	5%	27%	22%	17%	10%										
27. Heeft uw organisatie wel eens gebruik gemaakt van de mogelijkheid om zieke werknemers die onvoldoende meewerken aan hun re-integratie te ontslaan? [N=5.348]																														
1 Ja	5%	3%	7%	8%	11%	19%	5%	5%	9%	5%	6%	3%	5%	8%	5%	4%	14%	8%	7%	5%										
2 Nee, wel van plan maar situatie deed zich niet voor	46%	42%	49%	52%	61%	60%	48%	43%	39%	45%	55%	45%	38%	45%	42%	46%	41%	41%	45%	51%										
3 Nee, vind dat niet nodig	29%	36%	25%	20%	15%	10%	29%	38%	23%	30%	28%	30%	31%	26%	37%	34%	12%	21%	24%	25%										
4 Weet niet	19%	19%	19%	20%	14%	11%	18%	14%	30%	20%	12%	14%	20%	23%	16%	16%	33%	30%	24%	19%										
28. Zijn werknemers als gevolg van de loondoorbetalingsverplichting actiever betrokken bij hun re-integratie? [N=5.356]																														
1 Ja	11%	6%	11%	18%	32%	47%	10%	13%	23%	13%	14%	17%	9%	6%	11%	16%	9%	44%	20%	15%	13%									
2 Nee	13%	9%	12%	21%	30%	29%	13%	12%	12%	9%	18%	12%	14%	16%	15%	11%	13%	13%	9%	9%										
3 N.v.t., geen (langdurig) ziekten	59%	69%	61%	41%	18%	6%	63%	58%	31%	59%	57%	64%	67%	58%	63%	55%	63%	33%	49%	64%										
4 Weet niet	17%	16%	16%	20%	20%	18%	14%	17%	34%	19%	15%	16%	12%	15%	14%	17%	27%	35%	26%	14%										
29. Houdt u bij het aannemen van personeel rekening met het risico op ziekteverzuim? [N=5.352]																														
1 Ja	68%	67%	72%	67%	62%	58%	71%	59%	49%	75%	73%	75%	71%	75%	71%	66%	65%	41%	53%	61%	54%									
2 Nee	22%	21%	21%	25%	30%	35%	20%	27%	30%	17%	19%	16%	21%	14%	20%	26%	27%	47%	32%	21%	29%									
3 Weet niet	10%	12%	8%	9%	7%	7%	9%	13%	21%	8%	8%	9%	9%	12%	9%	8%	8%	12%	15%	18%	17%									
30. Nu volgt een aantal regelingen die het aannemen van ouderen en gedeeltelijk arbeidsongeschikten laagdrempeliger kunnen maken. Bent u bekend met de volgende regelingen voor ouderen?																														
30a. Premievrijstelling bij afname van ouderen [N=5.351] [% ja]	48%	44%	47%	51%	63%	70%	48%	53%	43%	45%	52%	47%	48%	52%	51%	52%	41%	37%	44%	36%										
30b. Tijdelijke subsidie/leefstijlbewust beleid [N=5.341] [% ja]	32%	29%	32%	35%	40%	53%	32%	36%	33%	26%	31%	32%	33%	33%	37%	29%	32%	30%	32%	30%										
31. Heeft uw bedrijf één of meer van deze regelingen gebruikt bij het in dienst nemen van ouderen? [N=2.652]																														
1 Ja	9%	7%	10%	12%	14%	22%	9%	9%	12%	19%	11%	10%	12%	12%	6%	7%	12%	12%	12%	5%										
2 Nee	86%	90%	84%	82%	77%	66%	88%	86%	70%	78%	87%	87%	87%	80%	91%	89%	70%	73%	72%	91%										
3 Weet niet	5%	3%	6%	5%	9%	11%	3%	5%	18%	3%	3%	2%	3%	1%	8%	3%	4%	17%	14%	16%	4%									
32. Hoe belangrijk of onbelangrijk zijn/waren deze regelingen bij het aannemen van ouderen? [N=245] [% (zeer) belangrijk]	47%	54%	61%	43%	36%	25%	52%	43%	24%	72%	41%	36%	61%	85%	29%	74%	33%	24%	43%	16%	4%									
33. Bent u bekend met de volgende regelingen voor gedeeltelijk arbeidsongeschikten?																														
33a. No-riskpolis bij ziekte en arbeidsongeschiktheid [N=5.332] [% ja]	33%	28%	31%	43%	62%	74%	31%	38%	43%	30%	42%	29%	27%	24%	39%	36%	41%	45%	34%	38%	31%									
33b. Arbeidsplaatsvoorzieningen [N=5.331] [% ja]	46%	38%	47%	59%	80%	86%	44%	49%	60%	43%	53%	45%	40%	40%	51%	45%	52%	63%	54%	49%	44%									
33c. Jobcoach [N=5.327] [% ja]	33%	26%	30%	45%	61%	64%	30%	43%	46%	33%	38%	25%	28%	27%	38%	32%	35%	45%	50%	45%	26%									
33d. Proefplaatsing van arbeidsgehandicapten van maximaal 3 maanden, waarin geen salaris hoeft te worden betaald [N=5.333] [% ja]	33%	26%	31%	44%	60%	76%	32%	35%	41%	25%	36%	29%	27%	33%	38%	30%	42%	46%	41%	37%	29%									
33e. Loonkostensubsidie/compensatie [N=5.323] [% ja]	48%	42%	45%	61%	78%	86%	47%	51%	56%	46%	53%	42%	43%	43%	53%	44%	57%	61%	55%	49%	44%									
33f. Premiekortingen of vrijstellingen [N=5.322] [% ja]	34%	29%	31%	44%	64%	73%	32%	44%	41%	31%	36%	30%	29%	33%	40%	32%	42%	45%	39%	38%	26%									
34. Heeft uw bedrijf één of meer van deze regelingen gebruikt bij het in dienst nemen van (gedeeltelijk) arbeidsongeschikte medewerkers? [N=3.219]																														
1 Ja	21%	14%	18%	31%	38%	45%	20%	22%	28%	20%	20%	19%	22%	24%	17%	14%	34%	26%	32%	18%										
2 Nee	72%	81%	75%	61%	53%	40%	75%	69%	53%	60%	67%	75%	77%	69%	82%	81%	43%	54%	55%	71%										
3 Weet niet	7%	5%	7%	8%	9%	15%	5%	9%	19%	5%	4%	6%	6%	0,4%	7%	1%	5%	23%	21%	12%	10%									

	VESTIGINGSROOTTE (zelfsrapportage)										PROFIT OF NON-PROFIT (zelfsrapportage)										SECTOR (hoofdgroepen) (LISA)									
	Totaal	2-4	5-9	10-49	50-99	100+	Profit	Mixed	Non-profit	Landbouw	Industrie	Bouw	Handel	Horeca	Vervoer & communicatie	Financiële instellingen	Zakelijke dienstverlening	Overheid	Onderwijs	Zorg	Overig									
35. Hoe belangrijk of onbelangrijk zijn/waren deze regelingen bij het aannemen van (gedeeltelijk) arbeidsongeschikten? [N=683] [% (zeer) belangrijk]	65%	65%	74%	68%	61%	49%	66%	70%	62%	79%	65%	81%	62%	68%	64%	73%	66%	44%	66%	65%	53%									
MODULE 3. ARBEIDSVERHOUDINGEN EN ARBEIDSVORWAARDEN																														
36. Is er in uw bedrijf een OR of PVT? (alleen >= 10 werknemers) [N=1.273]																														
1. Ja, een OR of MR	33%	-	22%	60%	85%	17%	48%	76%	20%	24%	13%	18%	7%	21%	26%	25%	92%	85%	54%	38%										
2. Ja, een PVT	10%	-	9%	15%	4%	8%	10%	8%	11%	13%	9%	12%	6%	14%	3%	7%	4%	4%	12%	13%										
3. Nee	57%	-	67%	24%	10%	71%	42%	16%	69%	62%	78%	69%	81%	65%	69%	69%	5%	11%	32%	48%										
4. Weet niet	1%	-	1%	1%	1%	1%	2%	0.0%	0%	0.2%	0.4%	2%	6%	0%	2%	0.1%	0%	0.2%	1%	1%										
37. Hoe tevreden bent u over het functioneren van de OR, MR of PVT? (1=zeer ontevreden - 10=zeer tevreden) (alleen >= 10 werknemers) [N=5.41]	6.5	-	6.6	6.3	6.4	6.5	6.7	6.5	7.2	6.3	6.6	6.6	6.1	6.3	6.7	6.9	6.3	6.6	6.5	6.1	6.1									
38. Is uw bedrijf lid van een werkgeversorganisatie? [N=5.351]																														
1. Ja	28%	20%	28%	43%	56%	67%	25%	29%	31%	45%	42%	22%	26%	34%	17%	11%	46%	54%	43%	35%										
2. Nee	60%	68%	58%	44%	32%	21%	64%	57%	52%	47%	49%	63%	61%	53%	76%	83%	32%	28%	39%	52%										
3. Weet niet	12%	11%	14%	13%	12%	13%	11%	13%	17%	7%	9%	15%	13%	13%	7%	6%	22%	18%	18%	13%										
39. Hoe tevreden of ontevreden bent u met de behandeling van uw belangen door de werkgeversorganisatie? (1=zeer ontevreden - 10=zeer tevreden) [N=1.503]	6.7	6.6	6.5	6.8	6.6	6.7	6.7	6.7	6.9	6.6	6.8	6.5	6.8	6.5	6.8	6.5	6.7	6.6	6.6	6.6	6.7									
40. Valt uw bedrijf onder een CAO? [N=5.344]																														
1. Ja, ondernemings-CAO	7%	6%	6%	6%	9%	14%	6%	9%	9%	9%	11%	8%	4%	8%	7%	3%	5%	4%	4%	9%										
2. Ja, bedrijfstak-CAO	46%	42%	51%	51%	51%	53%	49%	39%	61%	64%	75%	55%	69%	51%	23%	19%	10%	20%	39%	34%										
3. Ja, arbeidsvoorwaardenregeling overheidspersoneel	2%	1%	2%	5%	11%	12%	0.2%	1%	2%	0.2%	0.3%	0.4%	1%	0.2%	0.2%	0.1%	69%	28%	1%	5%										
4. Ja, andere CAO-vorm	5%	4%	5%	8%	5%	6%	3%	3%	6%	1%	2%	3%	2%	7%	1%	2%	9%	21%	15%	8%										
5. Nee, maar volgt een bepaalde CAO geheel	3%	3%	3%	2%	1%	1%	3%	4%	6%	1%	2%	2%	1%	3%	3%	2%	0%	1%	10%	3%										
6. Nee, maar volgt een bepaalde CAO gedeeltelijk	4%	4%	6%	5%	3%	2%	4%	4%	2%	5%	1%	4%	0%	6%	4%	6%	1%	5%	8%	5%										
7. Nee, valt niet onder een CAO	27%	32%	23%	21%	19%	12%	29%	33%	11%	17%	5%	19%	13%	19%	60%	65%	6%	18%	18%	32%										
8. Weet niet	6%	8%	6%	2%	1%	0.4%	6%	9%	8%	4%	3%	9%	9%	5%	2%	4%	1%	2%	4%	6%										
41. Hoe tevreden of ontevreden bent u met de CAO of arbeidsvoorwaardenregeling? (1=zeer ontevreden - 10=zeer tevreden) [N=2.705]	6.5	6.5	6.3	6.5	6.6	6.8	6.4	6.3	6.7	6.4	6.3	6.3	6.3	6.3	6.1	7.4	6.6	6.9	6.6	6.7	6.8									
42. Is er in uw bedrijf werkoverleg met medewerkers [N=5.354]																														
1. Nee, nooit	5%	7%	4%	2%	1%	1%	6%	2%	1%	6%	4%	7%	9%	3%	4%	5%	0%	0.1%	2%	8%										
2. Ja, eens in de paar jaar	3%	4%	3%	3%	2%	1%	3%	4%	5%	5%	5%	4%	2%	4%	1%	1%	0%	1%	1%	5%										
3. Ja, jaarlijks	6%	6%	7%	6%	5%	3%	6%	4%	7%	7%	4%	6%	7%	7%	2%	5%	0.4%	4%	6%	9%										
4. Ja, meerdere keren per jaar	43%	35%	51%	55%	57%	59%	42%	48%	35%	41%	40%	41%	43%	54%	49%	36%	56%	35%	59%	47%										
5. Ja, meerdere keren per maand	22%	21%	21%	26%	31%	33%	20%	22%	26%	18%	18%	16%	16%	20%	16%	32%	29%	38%	51%	23%										
6. Ja, meerdere keren per week	21%	28%	15%	8%	4%	3%	23%	20%	32%	23%	29%	25%	19%	17%	11%	23%	5%	10%	7%	9%										
43. Is er in uw bedrijf een klachtenregeling voor het personeel? [N=5.312]																														
1. Ja	35%	23%	37%	53%	70%	84%	30%	36%	39%	32%	31%	32%	24%	36%	32%	28%	89%	83%	52%	29%										
2. Nee	60%	71%	59%	42%	26%	13%	65%	58%	56%	65%	62%	66%	66%	54%	64%	70%	8%	16%	42%	63%										
3. Weet niet	5%	6%	4%	5%	4%	3%	5%	7%	5%	3%	4%	6%	11%	10%	4%	3%	2%	1%	6%	8%										
44. Kunt u met een rapportcijfer aangeven hoe tevreden of ontevreden u bent over de wijze waarop de volgende arbeidsvoorwaarden in uw organisatie geregeld zijn? (gereedeneerd vanuit het belang van uw bedrijf)																														
44a. Salariesysteem (1=zeer ontevreden - 10=zeer tevreden) [N=4.428]	7.2	7.3	7.1	7.0	7.0	7.0	7.2	7.3	7.1	7.1	7.1	7.0	7.1	7.0	7.1	7.5	6.9	6.9	7.2	7.2										
44b. Resultaatgerichte beloning/prestatiebeloning (1=zeer ontevreden - 10=zeer tevreden) [N=3.346]	6.6	6.9	6.6	6.2	5.9	6.1	6.8	6.5	5.4	6.7	6.6	6.7	6.5	6.9	6.6	7.3	7.2	5.6	5.2	6.2	6.5									
44c. Pensioenregeling (1=zeer ontevreden - 10=zeer tevreden) [N=4.328]	7.1	7.0	7.1	7.2	7.4	7.5	7.1	7.1	7.4	7.3	7.3	6.9	7.1	6.9	6.9	7.3	7.1	7.6	7.5	7.2	6.9									
44d. Reiskostenvergoeding (1=zeer ontevreden - 10=zeer tevreden) [N=3.953]	7.1	7.2	7.2	7.0	6.9	6.9	7.2	7.0	6.6	7.0	6.7	7.2	6.8	7.1	7.5	7.1	6.4	6.3	6.8	7.2	7.2									
44e. Mogelijkheden om zelf arbeidsvoorwaarden samen te stellen (1=zeer ontevreden - 10=zeer tevreden) [N=3.081]	6.4	6.9	6.2	5.8	5.7	5.9	6.5	6.6	5.9	6.6	6.1	6.1	6.1	7.0	6.6	7.0	6.1	5.1	6.2	6.8	6.8									
44f. Functionerings- en/of beoordelingsgesprekken (1=zeer ontevreden - 10=zeer tevreden) [N=4.198]	6.9	7.0	6.7	6.9	6.8	7.0	6.9	7.0	6.9	7.0	6.8	6.7	6.7	7.1	6.9	7.3	7.2	6.8	7.0	6.7	6.9									
44g. Promotie- en loopbaanmogelijkheden (1=zeer ontevreden - 10=zeer tevreden) [N=3.588]	6.5	6.5	6.4	6.4	6.4	6.6	6.6	6.3	5.7	6.8	6.4	6.4	6.4	6.6	6.4	7.0	7.0	6.1	5.6	5.9	6.3									
44h. Scholings- en opleidingsmogelijkheden (1=zeer ontevreden - 10=zeer tevreden) [N=4.367]	7.2	7.1	7.1	7.3	7.4	7.5	7.2	7.2	7.2	7.2	7.2	7.0	7.0	6.9	7.1	7.9	7.5	7.5	7.1	7.1	7.2									

	VESTIGINGSROOTTE (zelfgerapporteerd)					PROFIT OF NON-PROFIT (zelfgerapporteerd)										SECTOR (hoofdgroepen) (LISA)									
	Totaal	2-4	5-9	10-49	50-99	100+	Profit	Mixed	Non-profit	Landbouw	Industrie	Bouw	Handel	Horeca	Vervoer & communicatie	Financiële instellingen	Zakelijke dienstverlening	Overheid	Onderwijs	Zorg	Overig				
44i. Mogelijkheden om in de tijd te werken (1=zeer ontevreden - 10=zeer tevreden) [N=4.200]	7,4	7,4	7,3	7,4	7,5	7,6	7,3	7,6	8,1	6,9	7,0	6,9	7,1	7,9	6,9	7,5	7,5	7,9	8,3	8,1	7,8				
44j. Flexibele werktijden (1=zeer ontevreden - 10=zeer tevreden) [N=4.084]	7,2	7,5	7,0	6,8	6,9	7,1	7,2	7,5	7,1	7,0	7,1	6,9	7,0	7,9	6,8	7,4	7,6	7,8	7,9	7,5	7,6				
44k. Thuiswerkregeling (1=zeer ontevreden - 10=zeer tevreden) [N=2.580]	5,8	6,1	5,5	5,7	5,8	5,8	5,8	5,9	5,8	6,3	5,7	5,1	5,1	5,4	5,2	5,9	6,8	5,8	5,0	5,8	6,3				
44l. Verlof en vakantiemogelijkheden (1=zeer ontevreden - 10=zeer tevreden) [N=4.835]	7,6	7,7	7,5	7,4	7,6	7,7	7,6	7,8	7,5	7,4	7,6	7,3	7,4	7,6	7,6	7,7	7,9	8,0	7,2	7,6	7,7				
44m. Overlegmogelijkheden (1=zeer ontevreden - 10=zeer tevreden) [N=4.778]	7,9	8,0	7,8	7,7	7,7	7,7	7,9	8,0	7,8	7,8	7,8	7,7	7,7	7,9	7,9	8,3	8,2	7,8	7,9	7,9	8,0				
45. Kunt u met een rapportcijfer aangeven hoe belangrijk of onbelangrijk u de volgende onderwerpen vindt voor uw bedrijf?																									
45a. Het bestaan van vakbonden (1=zeer onbelangrijk - 10=zeer belangrijk) [N=4.310]	4,9	4,7	4,8	5,3	5,7	5,9	4,6	5,5	6,7	5,2	4,9	5,6	4,7	5,1	4,4	3,9	6,7	6,7	6,6	6,0	5,6				
45b. Het bestaan van PVT's (1=zeer onbelangrijk - 10=zeer belangrijk) [N=3.590]	5,0	4,3	4,9	5,8	6,7	7,2	4,6	5,2	7,1	5,1	5,0	5,2	4,7	4,5	5,1	4,8	4,3	7,4	6,9	6,0	5,1				
45c. Het bestaan van CAO's (1=zeer onbelangrijk - 10=zeer belangrijk) [N=4.645]	6,3	6,0	6,4	6,7	7,1	7,3	6,1	6,2	7,7	6,5	6,5	6,8	6,4	6,5	6,3	5,3	4,7	7,7	7,4	7,2	6,5				
45d. Het bestaan van werkgeversorganisaties (1=zeer onbelangrijk - 10=zeer belangrijk) [N=4.263]	6,0	5,6	6,1	6,5	6,7	6,9	5,8	6,1	7,1	6,3	6,3	6,7	5,9	6,1	5,9	5,5	4,8	7,0	7,0	6,9	6,1				
46. Kunt u met een rapportcijfer aangeven hoe tevreden u bent over de behartiging van werknemersbelangen door de onderstaande personen of partijen (gereïedereerd vanuit het belang van uw bedrijf) (alleen ≥ 10 werknemers)																									
46a. Personeelszaken (1=zeer ontevreden - 10=zeer tevreden) (alleen >= 10 werknemers) [N=1.008]	7,2	-	-	7,1	7,3	7,4	7,1	7,4	7,2	6,9	7,2	7,0	7,0	6,9	7,2	7,1	7,4	7,1	7,2	7,3	7,1				
46b. Direct leidinggevenden van medewerkers (1=zeer ontevreden - 10=zeer tevreden) (alleen >= 10 werknemers) [N=1.152]	7,3	-	-	7,3	7,3	7,2	7,2	7,5	7,3	7,4	7,1	7,3	7,2	7,2	7,2	7,4	7,4	7,1	7,4	7,4	7,4				
46c. OR, MR of PVT (1=zeer ontevreden - 10=zeer tevreden) (alleen >= 10 werknemers) [N=704]	6,5	-	-	6,4	6,6	6,8	6,3	6,7	6,8	6,9	6,4	6,3	6,3	6,1	6,3	6,6	6,4	6,8	6,7	6,8	6,4				
46d. De vakbond (1=zeer ontevreden - 10=zeer tevreden) (alleen >= 10 werknemers) [N=720]	5,8	-	-	5,7	5,7	5,9	5,4	6,0	6,4	6,7	5,4	5,5	5,8	5,8	5,2	5,8	4,9	6,2	6,5	6,3	5,8				
47. In hoeverre is er veel of weinig ruimte in uw situatie voor individuele maatwerk over de volgende onderwerpen? (Maatwerk is het kunnen maken van verschillende afspraken met individuele medewerkers)																									
47a. Salaris van medewerkers [N=5.033] [% (heel) veel ruimte]	40%	44%	43%	32%	23%	18%	43%	42%	13%	45%	41%	31%	38%	39%	29%	54%	60%	5%	15%	28%	35%				
47b. Werktijden van medewerkers [N=5.107] [% (heel) veel ruimte]	53%	58%	51%	45%	40%	46%	53%	59%	47%	50%	48%	29%	51%	67%	41%	63%	65%	61%	32%	54%	61%				
47c. Werkprestaties van medewerkers [N=4.996] [% (heel) veel ruimte]	55%	58%	56%	51%	42%	49%	56%	62%	45%	55%	54%	44%	54%	56%	47%	66%	68%	51%	42%	50%	60%				
47d. Ontwikkeling/opleiding van medewerkers [N=5.000] [% (heel) veel ruimte]	60%	56%	60%	66%	72%	74%	60%	60%	58%	62%	62%	62%	53%	41%	48%	82%	73%	72%	67%	60%	58%				
47e. Flexibele inzet van medewerkers [N=5.039] [% (heel) veel ruimte]	60%	61%	63%	57%	52%	53%	62%	61%	48%	66%	61%	44%	58%	76%	53%	68%	71%	52%	37%	58%	61%				
48. Gebruiken de leidinggevenden de bestaande ruimte voor individueel maatwerk in sterke of geringe mate bij onderstaande onderwerpen op het gebied van arbeidsverhoudingen?																									
48a. Salaris van medewerkers [N=4.008] [% in (zeer) sterke mate]	29%	33%	29%	23%	19%	17%	31%	26%	16%	25%	30%	24%	25%	33%	29%	47%	40%	7%	26%	21%	20%				
48b. Werktijden van medewerkers [N=4.245] [% in (zeer) sterke mate]	39%	43%	37%	34%	31%	32%	39%	43%	38%	32%	34%	22%	35%	55%	41%	45%	49%	35%	35%	41%	39%				
48c. Werkprestaties van medewerkers [N=4.308] [% in (zeer) sterke mate]	41%	44%	40%	38%	35%	35%	43%	41%	30%	40%	39%	36%	37%	51%	43%	53%	52%	30%	33%	29%	41%				
48d. Ontwikkeling/opleiding van medewerkers [N=4.319] [% in (zeer) sterke mate]	42%	41%	42%	45%	46%	50%	42%	43%	45%	37%	35%	38%	37%	42%	41%	60%	53%	51%	53%	40%	39%				
48e. Flexibele inzet van medewerkers [N=4.296] [% in (zeer) sterke mate]	44%	47%	46%	41%	42%	39%	45%	47%	40%	48%	42%	29%	40%	60%	47%	49%	53%	36%	36%	44%	43%				
49. Op welke terreinen biedt uw bedrijf medewerkers hulp bij ernstige problemen in de privé-situatie? (meerdere antwoorden mogelijk) [N=5.387]																									
a. Bij financiële problemen	36%	32%	35%	47%	57%	57%	38%	39%	24%	35%	49%	44%	35%	33%	50%	34%	44%	51%	20%	19%	27%				
b. Bij gezondheids- en medische problemen van de medewerker zelf	56%	47%	59%	70%	81%	86%	55%	51%	67%	68%	65%	55%	54%	49%	57%	52%	56%	84%	68%	57%	50%				
c. Bij problemen met gezin of relatie	53%	47%	55%	64%	73%	74%	53%	52%	53%	56%	60%	60%	52%	48%	53%	54%	55%	75%	54%	51%	44%				
d. Bij problemen met de huisvesting	15%	14%	15%	18%	21%	21%	16%	14%	9%	22%	19%	23%	12%	9%	17%	14%	21%	12%	10%	9%	11%				
e. Bij problemen met de Nederlandse taal en/of analfabetisme	9%	7%	7%	14%	25%	31%	9%	8%	15%	4%	16%	12%	7%	6%	8%	5%	11%	29%	7%	11%	7%				
f. Bij problemen in contacten met instanties	20%	17%	23%	23%	23%	25%	18%	14%	14%	22%	28%	25%	19%	27%	18%	13%	20%	15%	14%	10%	16%				
g. Geen specifieke hulp bij privé-situaties	34%	42%	29%	21%	11%	9%	34%	35%	29%	23%	24%	28%	37%	38%	30%	39%	32%	13%	27%	36%	41%				
50a. Ongeveer hoeveel procent van de werknemers in uw bedrijf neemt deel aan een levensloopregeling van eigen bedrijf? [N=2.801]	4,3	4,7	2,9	4,6	3,7	3,8	4,0	6,5	6,5	3,2	3,6	12	4,4	4,9	2,9	1,7	4,1	8,6	2,5	1,0	2,6				
50b. Ongeveer hoeveel procent van de werknemers in uw bedrijf neemt deel aan een individuele levensloopregeling bij een externe financiële instelling? [N=2.289]	5,2	6,2	4,5	3,1	2,3	4,6	8,8	8,7	6,0	3,7	13	4,1	3,8	4,1	4,9	5,3	5,6	5,6	8,4	5,6	1,8				

	VESTIGINGSROOTTE (zelfsrapporteur)										PROFIT OF NON-PROFIT (zelfsrapporteur)										SECTOR (hoofdgroepen) (LISA)									
	Totaal	2-4	5-9	10-49	50-99	100+	Profit	Mixed	Non-profit	Landbouw	Industrie	Bouw	Handel	Horeca	Vervoer & communicatie	Financiële instellingen	Zakelijke dienstverlening	Overheid	Onderwijs	Zorg	Overig									
51. Welke voorwaarden stelt uw bedrijf aan de opname van verlof in het kader van de levensloopregeling? [meerdere antwoorden mogelijk] [N=3.905]																														
a. Geen voorwaarde aan opname verlof in kader van levensloopregeling	22%	25%	19%	17%	16%	14%	22%	28%	14%	31%	25%	28%	21%	24%	22%	28%	26%	13%	12%	13%	14%									
b. Verlof moet binnen bepaalde termijn worden aangevraagd	16%	13%	14%	20%	30%	40%	15%	14%	20%	10%	17%	22%	14%	16%	15%	12%	15%	28%	25%	16%	7%									
c. Verlofduur is aan vastgesteld maximum verbonden	10%	7%	11%	15%	20%	31%	7%	21%	21%	12%	11%	11%	9%	3%	8%	5%	9%	19%	24%	15%	13%									
d. Andere voorwaarde levensloopregeling	6%	5%	9%	7%	10%	8%	7%	4%	7%	6%	7%	2%	7%	5%	6%	11%	8%	9%	6%	6%	7%									
e. Voorwaarde levensloopregeling: Weet niet	51%	53%	52%	49%	39%	28%	51%	50%	48%	45%	46%	41%	54%	53%	55%	46%	41%	47%	58%	62%	62%									
MODULE 4. BEDRIJFSBELEID																														
52. Wordt over de volgende activiteiten in uw bedrijf centraal of decentraal beslist? [alleen >= 10 werknemers]																														
Centraal: door het algemeen management of een gespecialiseerde afdeling. Decentraal: op de werfplek/afdeling door de uitvoerende werknemers zelf.																														
52a. Bepalen van de werkmethode [alleen >= 10 werknemers] [N=1.272]																														
1. Helemaal/vooral centraal	53%	-	-	54%	49%	47%	58%	55%	36%	38%	56%	57%	63%	60%	58%	59%	39%	28%	51%	53%	53%									
2. Helemaal/vooral decentraal	47%	-	-	46%	51%	53%	42%	45%	64%	62%	44%	50%	43%	37%	40%	41%	61%	72%	49%	47%	47%									
52b. Bepalen van de werkverdeling [alleen >= 10 werknemers] [N=1.270]																														
1. Helemaal/vooral centraal	39%	-	-	42%	29%	22%	43%	33%	27%	64%	44%	43%	38%	39%	47%	30%	40%	21%	33%	29%	40%									
2. Helemaal/vooral decentraal	61%	-	-	58%	71%	78%	57%	67%	73%	36%	56%	57%	62%	61%	53%	70%	60%	79%	67%	71%	60%									
52c. Bepalen van de werktijden en pauzes [alleen >= 10 werknemers] [N=1.274]																														
1. Helemaal/vooral centraal	56%	-	-	58%	55%	50%	58%	48%	51%	57%	76%	61%	53%	47%	47%	58%	36%	62%	42%	60%	60%									
2. Helemaal/vooral decentraal	44%	-	-	42%	45%	50%	42%	52%	49%	43%	24%	39%	47%	53%	53%	42%	45%	64%	38%	58%	40%									
52d. Beslissen over de besteding van de (werk-) budgetten [alleen >= 10 werknemers] [N=1.270]																														
1. Helemaal/vooral centraal	78%	-	-	80%	73%	70%	84%	70%	62%	87%	88%	85%	80%	88%	82%	88%	81%	65%	53%	69%	77%									
2. Helemaal/vooral decentraal	22%	-	-	20%	27%	30%	16%	30%	38%	13%	12%	15%	20%	12%	18%	12%	19%	35%	47%	31%	23%									
52e. Oplossen van operationele problemen/ storingen in het productie- of werkproces [alleen >= 10 werknemers] [N=1.263]																														
1. Helemaal/vooral centraal	40%	-	-	44%	29%	22%	44%	38%	27%	43%	37%	42%	46%	52%	48%	43%	39%	17%	27%	40%	31%									
2. Helemaal/vooral decentraal	60%	-	-	56%	71%	78%	56%	62%	73%	57%	63%	58%	54%	48%	52%	57%	61%	83%	73%	60%	69%									
52f. Kiezen van nieuwe producten en/of diensten [alleen >= 10 werknemers] [N=1.265]																														
1. Helemaal/vooral centraal	78%	-	-	78%	80%	84%	83%	84%	63%	98%	88%	82%	82%	74%	83%	93%	79%	78%	39%	84%	83%									
2. Helemaal/vooral decentraal	22%	-	-	22%	20%	16%	17%	16%	37%	2%	12%	18%	18%	26%	17%	7%	21%	22%	61%	16%	17%									
53. Bent u het eens of oneens met de volgende stellingen over het beleid van uw bedrijf? [alleen >= 10 werknemers]																														
53a. Ons bedrijf reageert meteen op ontwikkelingen die op haar afkomen [alleen >= 10 werknemers] [N=1.278] [% (helemaal) eens]	65%	-	-	66%	59%	59%	70%	64%	50%	44%	67%	69%	69%	62%	70%	58%	71%	45%	44%	64%	67%									
53b. Ons bedrijf haait bewust nieuwe kennis van buiten naar binnen [alleen >= 10 werknemers] [N=1.278] [% (helemaal) eens]	65%	-	-	65%	65%	66%	64%	63%	68%	45%	64%	65%	59%	51%	52%	59%	75%	54%	80%	64%	69%									
53c. Ons bedrijf werkt samen met derden en/of participeert in netwerken [alleen >= 10 werknemers] [N=1.277] [% (helemaal) eens]	70%	-	-	67%	81%	84%	65%	68%	87%	75%	63%	59%	63%	46%	66%	72%	80%	82%	91%	77%	71%									
53d. Ons bedrijf maakt steeds nieuwe combinaties tussen verschillende manieren van het organiseren van het werkproces [alleen >= 10 werknemers] [N=1.276] [% (helemaal) eens]	40%	-	-	38%	42%	42%	39%	41%	40%	36%	35%	31%	40%	26%	39%	36%	52%	32%	41%	40%	43%									
53e. In ons bedrijf worden de talenten van medewerkers zo goed mogelijk (optimaal) benut [alleen >= 10 werknemers] [N=1.276] [% (helemaal) eens]	71%	-	-	74%	63%	56%	74%	66%	63%	85%	67%	76%	74%	62%	61%	73%	82%	43%	72%	65%	60%									
53f. In ons bedrijf zijn vrouwen en betrokkenheid belangrijker dan regels en controle [alleen >= 10 werknemers] [N=1.278] [% (helemaal) eens]	68%	-	-	71%	62%	50%	69%	68%	64%	55%	67%	75%	67%	73%	62%	48%	75%	47%	75%	65%	60%									
53g. In ons bedrijf worden de werkprocessen regelmatig vernieuwd [alleen >= 10 werknemers] [N=1.277] [% (helemaal) eens]	49%	-	-	49%	49%	53%	48%	49%	54%	39%	43%	41%	48%	47%	37%	58%	60%	37%	54%	51%	57%									
53h. In ons bedrijf wordt regelmatig naar nieuwe markten/ klanten gezocht [alleen >= 10 werknemers] [N=1.276] [% (helemaal) eens]	65%	-	-	66%	66%	62%	74%	60%	41%	69%	70%	76%	76%	65%	63%	80%	22%	34%	34%	54%	60%									
53i. In ons bedrijf worden de bestaande producten/ diensten regelmatig verbeterd en/of verfijnd [alleen >= 10 werknemers] [N=1.277] [% (helemaal) eens]	77%	-	-	78%	74%	77%	80%	76%	71%	60%	78%	74%	80%	79%	75%	73%	81%	61%	75%	76%	79%									

	VESTIGINGSROOTTE (zelfsrapportage)										PROFIT OF NON-PROFIT (zelfsrapportage)										SECTOR (hoofdgroepen) (LISA)									
	Totaal	2-4	5-9	10-49	50-99	100+	Profit	Mixed	Non-profit	Landbouw	Industrie	Bouw	Handel	Horeca	Vervoer & communicatie	Financiële instellingen	Zakelijke dienstverlening	Overheid	Onderwijs	Zorg	Overig									
54. In hoeverre bent u het eens of oneens met de volgende stellingen over bedrijfsprestaties in de afgelopen twee jaar?																														
54a. De arbeidsproductiviteit in ons bedrijf is verbeterd [N=5.324] [% (helemaal) eens]	60%	57%	61%	68%	68%	66%	61%	65%	53%	63%	70%	54%	64%	61%	65%	60%	61%	61%	57%	55%	43%									
54b. De kwaliteit van de productieve diensten van ons bedrijf is verbeterd [N=5.332] [% (helemaal) eens]	72%	68%	75%	77%	75%	77%	72%	77%	70%	76%	68%	68%	70%	78%	72%	65%	75%	76%	75%	70%	66%									
54c. De tevredenheid van de klanten van ons bedrijf is toegenomen [N=5.334] [% (helemaal) eens]	69%	70%	70%	67%	65%	63%	70%	66%	63%	70%	69%	70%	71%	74%	71%	61%	68%	64%	67%	63%	66%									
54d. De omzet van ons bedrijf is gegroeid [N=5.327] [% (helemaal) eens]	61%	58%	65%	66%	63%	58%	64%	59%	36%	61%	67%	60%	62%	61%	67%	61%	70%	19%	33%	56%	46%									
54e. De winst van ons bedrijf is gegroeid [N=5.321] [% (helemaal) eens]	52%	50%	54%	58%	55%	54%	54%	43%	42%	41%	56%	49%	51%	52%	58%	45%	64%	33%	40%	52%	35%									
55. Maakt uw bedrijf in sterke of geringe mate gebruik van een uitzendbureau (of verwante instelling) op het terrein van: [alleen ≥ 10 werknemers]																														
55a. Werkgeverschap [alleen > = 10 werknemers] [N=1.261] [% in (zeer) sterke mate]	6%	--	--	4%	10%	12%	6%	3%	4%	23%	12%	7%	4%	3%	7%	5%	5%	9%	2%	2%	5%									
55b. Personeelsbeleid [alleen > = 10 werknemers] [N=1.254] [% in (zeer) sterke mate]	3%	--	--	3%	5%	3%	3%	4%	3%	6%	4%	4%	5%	3%	3%	1%	3%	2%	2%	3%	2%									
55c. Operationele planning en aansluiting [alleen > = 10 werknemers] [N=1.254] [% in (zeer) sterke mate]	1%	--	--	1%	1%	1%	1%	2%	1%	6%	1%	1%	1%	3%	0,1%	0%	2%	1%	1%	1%	0,3%									
56. Past uw bedrijf in sterke of geringe mate de volgende vormen van flexibilisering van de arbeid toe?																														
56a. Brede inzetbaarheid van personeel [N=5.058] [% in (zeer) sterke mate]	45%	46%	49%	43%	39%	33%	46%	48%	40%	66%	46%	39%	41%	61%	51%	44%	53%	31%	42%	46%	30%									
56b. Flexibele werktijden [N=5.105] [% in (zeer) sterke mate]	35%	38%	33%	30%	31%	36%	35%	43%	34%	43%	27%	17%	28%	51%	43%	35%	47%	51%	21%	44%	36%									
56c. Flexibele contracten [N=4.873] [% in (zeer) sterke mate]	22%	24%	22%	17%	22%	25%	22%	25%	17%	21%	13%	11%	20%	33%	24%	17%	29%	11%	16%	26%	22%									
56d. Zelf roosteren [N=5.082] [% in (zeer) sterke mate]	18%	23%	15%	10%	8%	12%	17%	29%	20%	16%	10%	7%	12%	23%	12%	15%	30%	23%	13%	28%	26%									
56e. Ruimte voor individuele keuzemogelijkheden [N=4.980] [% in (zeer) sterke mate]	23%	27%	21%	17%	16%	18%	21%	33%	29%	24%	15%	7%	17%	24%	12%	23%	37%	28%	21%	35%	27%									
57a. Percentage werknemers dat ten minste éénmaal/week PC gebruikt [N=4.894]	66	67	67	67	69	75	64	67	85	27	49	26	66	27	54	94	90	89	93	80	69									
57b. Percentage werknemers dat ten minste éénmaal/week computergebruikt of ondersteunende technologie gebruikt [N=4.461]	26	25	28	27	24	26	26	27	19	9	9	24	6	7	21	42	34	20	23	24	22									
57c. Percentage werknemers dat ten minste éénmaal/week lopende band/ assemblagelijn gebruikt [N=4.517]	1,3	0,63	1,4	2,1	4,9	5,6	1,4	1,1	0,12	3,3	6,2	0,28	1,8	0,06	0,86	0,00	0,60	0,53	0,05	0,08	0,24									
58. Gebruikt uw bedrijf regelmatig computerprogramma's/ software voor onderstaande doelen?																														
58a. Beheersing van informatie- en documentstromen [N=5.336]																														
1. Ja	69%	62%	73%	82%	90%	92%	68%	69%	82%	66%	68%	54%	68%	46%	68%	82%	83%	93%	83%	82%	57%									
2. Nee	28%	36%	24%	14%	7%	6%	30%	26%	14%	30%	31%	44%	30%	49%	26%	17%	16%	5%	13%	14%	39%									
3. Weet niet	3%	2%	3%	3%	3%	2%	2%	4%	4%	4%	1%	2%	2%	6%	6%	1%	1%	2%	4%	4%	5%									
58b. Voorraadbeheer [N=5.328]																														
1. Ja	36%	30%	37%	47%	57%	66%	37%	36%	30%	25%	48%	26%	56%	18%	35%	24%	21%	50%	22%	28%	28%									
2. Nee	60%	67%	61%	50%	37%	24%	60%	62%	60%	71%	51%	72%	42%	76%	59%	73%	76%	36%	71%	64%	67%									
3. Weet niet	3%	3%	2%	3%	6%	9%	3%	2%	10%	3%	1%	2%	1%	6%	6%	3%	3%	14%	7%	8%	5%									
58c. Ondersteuning van communicatie tussen personen [N=5.325]																														
1. Ja	41%	34%	43%	54%	67%	72%	39%	46%	56%	39%	37%	31%	37%	19%	46%	50%	57%	68%	59%	49%	33%									
2. Nee	54%	62%	53%	39%	24%	20%	56%	48%	36%	56%	59%	65%	58%	72%	46%	47%	40%	20%	36%	44%	61%									
3. Weet niet	5%	5%	4%	6%	9%	8%	5%	6%	8%	5%	3%	4%	5%	10%	8%	3%	3%	12%	5%	7%	6%									
58d. Ondersteuning van samenwerking tussen personen [N=5.325]																														
1. Ja	44%	36%	45%	59%	72%	71%	42%	49%	59%	31%	40%	32%	39%	21%	47%	58%	63%	68%	65%	53%	31%									
2. Nee	51%	59%	51%	35%	21%	19%	54%	46%	31%	63%	56%	62%	57%	69%	46%	41%	35%	18%	29%	41%	62%									
3. Weet niet	5%	5%	5%	6%	7%	9%	5%	5%	9%	6%	4%	7%	4%	10%	7%	1%	3%	13%	6%	6%	7%									
58e. Urenregistratie en/of boekhouding [N=5.336]																														
1. Ja	82%	78%	83%	89%	96%	97%	82%	85%	78%	85%	87%	78%	78%	69%	90%	79%	91%	94%	71%	87%	70%									
2. Nee	17%	21%	16%	9%	4%	2%	17%	13%	19%	12%	11%	13%	21%	27%	6%	8%	5%	5%	24%	12%	27%									
3. Weet niet	1%	1%	1%	2%	0,5%	1%	1%	1%	3%	3%	1%	0%	1%	4%	3%	0,1%	1%	1%	5%	1%	3%									

	VESTIGINGSGROOITE (zelfgerapporteerd)										PROFIT OF NON-PROFIT (zelfgerapporteerd)										SECTOR (hoofdgroepen) (LISA)									
	Totaal	2-4	5-9	10-49	50-99	100+	Profit	Mixed	Non-profit	Landbouw	Industrie	Bouw	Handel	Horeca	Vervoer & communicatie	Financiële instellingen	Zakelijke dienstverlening	Overheid	Onderwijs	Zorg	Overig									
MODULE 5. PERSONEEL																														
59. Werft uw bedrijf werknemers buiten de Nederlandse grenzen voor deze vestiging? [N=5.336]																														
1. Ja, zelf of in samenwerking met derden	7%	5%	6%	9%	18%	25%	7%	6%	3%	4%	14%	9%	5%	1%	13%	3%	10%	3%	5%	4%	3%									
2. Nee	92%	93%	93%	89%	80%	73%	92%	92%	95%	96%	85%	91%	93%	97%	84%	96%	89%	94%	94%	94%	97%									
3. Weet niet	1%	1%	1%	2%	2%	2%	1%	2%	2%	0%	0%	1%	1%	2%	2%	1%	1%	3%	1%	3%	1%									
60. Ongeveer hoeveel werknemers heeft u bedrijf in de afgelopen twee jaar buiten Nederland in dienst genomen voor deze vestiging? (aantal) [N=303]																														
- Minimum	0	0	0	0	0	0	0	0	0	0	0	0	0	0	0	0	0	1	0	0	0									
- Maximum	600	50	8	20	230	600	600	230	467	50	50	22	100	20	138	22	600	5	467	100	100									
61. Ongeveer hoeveel procent van het totale personeel vindt u wat betreft kwalificatie en ervaring momenteel voldoende toegerust voor hun werk? (procent) [N=4.681]																														
62. Hoe belangrijk of onbelangrijk is het voor uw bedrijf dat medewerkers beschikken over onderstaande competenties? (alleen ≥ 10 werknemers)	85	87	84	82	83	83	86	87	85	80	82	84	83	83	88	88	89	83	87	89	86									
62a. Vaak kennis (weten) (alleen ≥ 10 werknemers) [N=1.273] [% (heel) belangrijk]	97%	-	-	96%	97%	98%	96%	96%	99%	95%	95%	98%	95%	88%	95%	100%	96%	99%	100%	99%	97%									
62b. Vaak vaardigheden (kunnen) (alleen ≥ 10 werknemers) [N=1.273] [% (heel) belangrijk]	98%	-	-	97%	98%	99%	97%	98%	99%	100%	97%	99%	94%	94%	100%	99%	100%	100%	100%	99%	97%									
62c. Motivatie (willen) (alleen ≥ 10 werknemers) [N=1.273] [% (heel) belangrijk]	100%	-	-	100%	99%	100%	100%	100%	99%	100%	100%	100%	100%	100%	100%	100%	100%	99%	100%	99%	98%									
62d. Uittoeroering (doen) (alleen ≥ 10 werknemers) [N=1.273] [% (heel) belangrijk]	100%	-	-	100%	99%	100%	100%	100%	99%	100%	100%	100%	100%	100%	100%	100%	100%	99%	100%	99%	98%									
63. Werkt uw bedrijf met ZZPers? [N=5.332]																														
1. Ja	23%	20%	24%	26%	38%	45%	23%	31%	21%	44%	26%	55%	12%	15%	26%	9%	33%	32%	23%	14%	24%									
2. Nee	76%	78%	75%	72%	60%	53%	76%	66%	77%	56%	73%	44%	86%	82%	73%	91%	66%	66%	75%	83%	75%									
3. Weet niet	1%	1%	1%	2%	2%	2%	1%	2%	3%	0%	1%	1%	1%	3%	1%	0%	1%	2%	2%	3%	0%									
64. Ongeveer hoeveel ZZPers zijn (tijdelijk) verbonden aan uw bedrijf? (aantal, afgelopen jaar) [N=1.155]																														
- Minimum	0	0	0	0	0	0	0	1	0	1	0	1	0	0	0	1	0	0	0	1	0									
- Maximum	1.200	150	100	500	300	1.200	1.200	150	500	100	600	100	100	20	150	50	500	31	500	1.200	200									
65. Bent u van plan om in de komende twee jaar (meer) met ZZPers te gaan werken? [N=5.334]																														
1. Ja	13%	13%	13%	12%	11%	13%	13%	19%	6%	24%	13%	29%	7%	5%	16%	5%	23%	10%	12%	7%	13%									
2. Nee	69%	68%	72%	69%	64%	59%	69%	61%	74%	50%	66%	45%	78%	81%	62%	84%	56%	69%	74%	77%	68%									
3. Weet niet	18%	18%	16%	18%	25%	28%	18%	20%	20%	26%	21%	26%	15%	14%	21%	10%	21%	22%	14%	16%	19%									
66. Is het inzetten van kwetsbare groepen expliciet onderdeel van de missie van uw bedrijf? [N=5.336]																														
1. Ja	4%	3%	5%	7%	11%	13%	3%	5%	17%	6%	9%	4%	2%	2%	4%	2%	3%	20%	8%	9%	8%									
2. Nee	88%	89%	88%	86%	83%	82%	91%	84%	73%	88%	86%	90%	90%	89%	87%	96%	90%	72%	83%	82%	86%									
3. Weet niet	7%	8%	6%	7%	7%	6%	6%	11%	10%	6%	7%	8%	9%	9%	2%	6%	8%	8%	9%	7%	7%									
67. Heeft uw bedrijf in de afgelopen twee jaar bewust personen in dienst genomen afkomstig uit één of meer van de volgende kwetsbare groepen? (meerdere antwoorden mogelijk) [N=5.387]																														
a. Langdurig werklozen (langer dan één jaar)	8%	5%	7%	13%	16%	25%	6%	9%	18%	4%	11%	5%	5%	11%	5%	8%	23%	13%	13%	6%	6%									
b. Voortijdig schoolverlaters	4%	3%	4%	8%	11%	11%	5%	4%	2%	6%	9%	8%	5%	2%	3%	1%	5%	5%	2%	1%	1%									
c. Jonggehandicapten	4%	2%	5%	8%	14%	17%	4%	3%	6%	11%	7%	3%	3%	9%	4%	1%	3%	8%	4%	5%	5%									
d. Geheel/ gedeeltelijk arbeidsgehandicapten	6%	2%	5%	12%	17%	28%	4%	5%	16%	5%	7%	3%	5%	6%	4%	5%	17%	11%	10%	4%	4%									
e. Personen vanuit een sociale werkplaats	3%	1%	3%	6%	13%	18%	2%	4%	11%	6%	5%	2%	3%	1%	5%	1%	2%	11%	9%	5%	8%									
f. Ex-geëtierteerden	1%	1%	1%	1%	2%	3%	1%	1%	1%	0%	2%	1%	1%	0%	2%	0%	2%	0,2%	0,2%	1%	0,3%									
g. (Ex-)psychiatrische patiënten	1%	0,2%	0,5%	1%	2%	3%	0,3%	1%	2%	1%	1%	0,0%	0,0%	0%	1%	0%	1%	0%	0,2%	0%	0,2%									
h. (Ex-)patiënten uit de gehandicaptenzorg	0,4%	0,2%	1%	0,5%	1%	2%	0,1%	1%	2%	0%	1%	0,3%	0,1%	0%	0%	0,1%	0%	0%	0,2%	1%	2%									
i. Géén persoon uit kwetsbare groep in dienst genomen	7%	84%	78%	64%	50%	40%	80%	75%	58%	74%	68%	80%	80%	79%	74%	88%	81%	51%	63%	71%	74%									
j. Persoon uit andere kwetsbare groep in dienst genomen	3%	2%	3%	2%	3%	4%	2%	6%	6%	3%	5%	1%	1%	1%	2%	1%	4%	2%	3%	4%	5%									
k. Persoon uit kwetsbare groep in dienst genomen: Weet niet	3%	3%	2%	3%	4%	5%	2%	4%	6%	2%	1%	4%	1%	4%	2%	2%	2%	9%	5%	3%	3%									

	VESTIGINGSGROOTTE (zelfgerapporteerd)										PROFIT OF NON-PROFIT (zelfgerapporteerd)										SECTOR (hoofdgroepen) (LISA)									
	Totaal	2-4	5-9	10-49	50-99	100+	Profit	Mixed	Non-profit	Landbouw	Industrie	Bouw	Handel	Horeca	Vervoer & communicatie	Financiële instellingen	Zakelijke dienstverlening	Overheid	Onderwijs	Zorg	Overig									
68. Ongeveer hoeveel werknemers in uw bedrijf zijn afkomstig uit 'kwetsbare groepen'? [N=935]	3.0	0.84	1.3	2.8	3.6	26▲	2.0	11▲	4.1	1.7	8.8▲	2.0	2.2	1.4	2.5	1.3	2.3	7.9	2.4	3.3	1.9									
- Minimum	0	0	0	0	0	0	0	0	0	0	0	0	0	0	0	0	0	0	0	0	0									
- Maximum	1.400	4	9	25	30	1.400	250	1.400	463	102	1.400	35	250	175	159	20	150	120	60	331	30									
69. Welke belemmeringen zijn er voor uw bedrijf om (meer) personen uit kwetsbare groepen in dienst te nemen? [meerdere antwoorden mogelijk] [N=5.387]																														
a. De verwachte kosten van begeleiding	12%	10%	13%	17%	20%	23%	13%	9%	13%	20%	20%	18%	11%	7%	11%	7%	13%	12%	15%	9%	11%									
b. Financiële risico's door productiviteitsverlies	11%	8%	13%	13%	14%	18%	11%	9%	6%	18%	18%	19%	9%	8%	8%	4%	10%	6%	7%	7%	10%									
c. De verwachte organisatorische rompslomp	16%	13%	19%	20%	15%	19%	17%	10%	14%	28%	22%	22%	15%	10%	11%	22%	15%	10%	14%	13%	18%									
d. Het werk in ons bedrijf leent zich er niet voor	53%	52%	56%	52%	44%	43%	54%	51%	49%	65%	49%	61%	52%	51%	56%	48%	49%	47%	55%	62%	50%									
e. Onbekendheid met waar kwetsbare werzoekenden kunnen worden gevonden	4%	4%	4%	6%	5%	5%	5%	1%	4%	7%	6%	5%	5%	2%	3%	4%	5%	4%	3%	4%	1%									
f. Kwetsbare werzoekenden solliciteren niet bij ons bedrijf	13%	11%	15%	17%	17%	16%	14%	14%	9%	15%	13%	17%	11%	15%	14%	11%	15%	11%	16%	12%	10%									
g. Geen belemmeringen	20%	22%	18%	17%	21%	19%	20%	17%	19%	6%	21%	11%	23%	16%	22%	21%	22%	28%	16%	11%	26%									
h. Andere belemmering kwetsbare groep in dienst	8%	9%	7%	8%	7%	11%	7%	14%	11%	7%	9%	7%	7%	10%	3%	10%	8%	8%	9%	13%	8%									
i. Kwetsbare groep in dienst: Weet niet	7%	7%	6%	6%	5%	6%	6%	9%	8%	3%	5%	5%	8%	13%	7%	4%	6%	9%	7%	6%	7%									
70. Is het voor de personele bezetting belangrijk dat werknemers tot hun 65ste doorwerken? [N=5.333]																														
1. Ja	22%	21%	21%	25%	28%	38%	22%	25%	25%	24%	30%	36%	21%	10%	28%	28%	21%	34%	29%	17%	13%									
2. Nee	65%	64%	66%	65%	64%	55%	65%	62%	65%	54%	57%	50%	67%	75%	60%	63%	64%	58%	64%	70%	75%									
3. Weet niet	13%	14%	12%	10%	9%	8%	13%	13%	10%	21%	13%	14%	12%	15%	12%	9%	14%	8%	7%	11%	12%									
71. Is het voor de personele bezetting belangrijk dat werknemers ook ná hun 65ste doorwerken? [N=5.330]																														
1. Ja	8%	8%	8%	6%	8%	11%	8%	9%	7%	8%	10%	7%	7%	8%	7%	15%	9%	9%	7%	5%	1%									
2. Nee	80%	78%	81%	83%	80%	76%	80%	77%	80%	77%	74%	80%	82%	79%	79%	73%	78%	75%	79%	84%	86%									
3. Weet niet	13%	14%	11%	10%	11%	13%	12%	14%	13%	15%	15%	13%	11%	13%	14%	11%	13%	16%	13%	11%	13%									
72. Welke voorzieningen/ maatregelen zijn er in uw bedrijf getroffen, zodat werknemers langer (tot en/of na hun 65ste) door kunnen blijven werken? [alleen >= 10 werknemers] [meerdere antwoorden mogelijk] [N=1.375]																														
a. Deeltijd VUT	25%	-	-	22%	38%	52%	18%	30%	48%	29%	31%	19%	19%	5%	26%	22%	13%	55%	46%	33%	17%									
b. Oudere werknemers vrijstellen van onregelmatige- en ploegdienst	11%	-	-	8%	17%	32%	8%	18%	18%	10%	18%	10%	10%	5%	13%	8%	4%	29%	3%	25%	5%									
c. Oudere werknemers vrijstellen van overwerk	11%	-	-	9%	18%	28%	11%	6%	13%	13%	18%	14%	13%	9%	9%	7%	7%	17%	5%	14%	5%									
d. Kortere werkweek van oudere werknemers	22%	-	-	21%	29%	39%	17%	25%	39%	31%	19%	22%	17%	14%	18%	25%	14%	41%	47%	28%	15%									
e. Extra vrije dagen bij oudere werknemers	39%	-	-	37%	53%	67%	34%	47%	57%	43%	44%	49%	34%	18%	40%	37%	29%	64%	45%	56%	23%									
f. Aanpassing van de werktijden van oudere werknemers	13%	-	-	11%	22%	27%	11%	19%	20%	7%	14%	7%	13%	13%	20%	12%	8%	25%	14%	21%	12%									
g. Stimuleren scholings- en/of cursuseenname bij oudere werknemers	6%	-	-	5%	8%	15%	4%	5%	12%	7%	5%	3%	3%	1%	3%	10%	5%	17%	12%	8%	5%									
h. Taakverlichting bij oudere werknemers	16%	-	-	15%	25%	30%	13%	9%	28%	11%	20%	20%	13%	9%	15%	10%	8%	24%	41%	12%	9%									
i. Ander takenpakket van oudere werknemers	11%	-	-	9%	18%	23%	8%	15%	18%	10%	12%	10%	8%	5%	10%	7%	8%	24%	19%	14%	5%									
j. Teruggang in salaris bij oudere werknemers	1%	-	-	1%	2%	3%	1%	0.5%	2%	0%	2%	0.1%	1%	0.2%	0%	3%	2%	2%	0.2%	0.5%	0.3%									
k. Teruggang in functie bij oudere werknemers	2%	-	-	2%	5%	8%	2%	4%	4%	0.1%	3%	1%	4%	0.1%	1%	8%	2%	6%	1%	3%	2%									
l. Aanpassing van de werplek van oudere werknemers	6%	-	-	5%	12%	14%	5%	10%	10%	6%	11%	6%	6%	2%	6%	2%	2%	19%	7%	7%	6%									
m. Gezondheidsbeleid/ stimuleren van gezondheid ingevoerd	6%	-	-	5%	8%	18%	5%	8%	10%	7%	9%	7%	3%	3%	7%	9%	4%	18%	7%	8%	6%									
n. Géén voorziening/ maatregelen getroffen	48%	-	-	50%	31%	19%	56%	40%	24%	53%	42%	45%	55%	71%	47%	52%	61%	22%	21%	37%	64%									
73. Ziekteverzuimpercentage exclusief zwangerschap- en bevallingsverlof [N=4.995]	2.7	2.0▼	2.8	4.0▲	4.5▲	5.0▲	2.4▼	2.7	4.6▲	2.6	3.5	3.3	2.3	2.0	2.5	2.9	2.0	4.9▲	4.7▲	3.1	3.5									
- Minimum	0	0	0	0	0	0	0	0	0	0	0	0	0	0	0	0	0	0	0	0	0									
- Maximum	35	35	30	35	30	30	35	33	35	20	35	34	33	30	30	35	30	18	35	30	30									
74. Vestigingsgrootte (totale aantal werknemers, zelfgerapporteerd, eind enquête) [N=5.232]	21	2.8▼	6.6	22	70▲	556▲	14▼	24	76▲	9.9	31	15	9.5	7.3	27	21	19	235▲	52	54▲	11									
- Minimum	1	1	5	10	50	100	1	1	2	1	1	1	1	1	2	1	1	3	1	1	2									
- Maximum	9.449	4	9	49	99	9.449	8.286	4.500	9.449	2.000	4.050	1.800	6.750	6.000	4.366	4.900	8.286	6.800	9.449	7.501	3.000									

	VESTIGINGSGROOTTE (zelfgerapporteerd)						PROFIT OF NON-PROFIT (zelfgerapporteerd)			SECTOR (hoofdgroepen) (LISA)												
	Totaal	2-4	5-9	10-49	50-99	100+	Profit	Mixed	Non-profit	Landbouw	Industrie	Bouw	Handel	Horeca	Vervoer & communicatie	Financiële instellingen	Zakelijke dienstverlening	Overheid	Onderwijs	Zorg	Overig	
74. Vestigingsgrootte (totale aantal werknemers, zelfgerapporteerd, eind enquête) [N=5.232]																						
2-4	54%	100%	0%	0%	0%	0%	57%	60%	30%	56%	38%	52%	60%	66%	49%	56%	58%	9%	19%	46%	64%	
5-9	21%	0%	100%	0%	0%	0%	22%	20%	17%	25%	22%	20%	23%	22%	19%	21%	19%	8%	16%	22%	20%	
10-49	20%	0%	0%	100%	0%	0%	18%	16%	37%	18%	30%	24%	15%	11%	23%	17%	18%	29%	53%	23%	13%	
50-99	3%	0%	0%	0%	100%	0%	2%	2%	8%	1%	5%	3%	1%	1%	5%	3%	3%	20%	7%	4%	2%	
100+	2%	0%	0%	0%	0%	100%	1%	2%	8%	0,4%	5%	1%	1%	0,3%	4%	3%	2%	34%	5%	4%	1%	
74a2a. Mannen (%) [N=5.045]	54	52	56	55	61	58	58	48	31	90	74	89	54	49	67	52	57	65	32	17	34	
74a2b. Vrouwen (%) [N=5.045]	46	48	44	45	39	42	42	52	69	10	26	11	46	51	33	48	43	35	68	83	66	
74b2a. <25 jaar (%) [N=5.057]	15	14	18	16	11	10	17	15	6	25	11	16	18	30	13	6	11	4	7	10	19	
74b2b. 25-34 jaar (%) [N=5.057]	24	23	25	25	24	22	25	24	17	30	22	27	22	22	26	19	28	15	22	23	25	
74b2c. 35-44 jaar (%) [N=5.057]	27	27	27	27	29	28	27	25	28	24	30	25	26	22	27	28	30	28	25	29	24	
74b2d. 45-54 jaar (%) [N=5.057]	22	22	20	21	24	26	20	23	32	14	24	19	21	17	24	31	20	36	31	25	21	
74b2e. 55-64 jaar (%) [N=5.057]	11	12	8,9	9,3	11	13	10	12	17	5,9	12	12	12	7,5	8,7	14	9,5	15	16	12	11	
74b2f. 65 jaar of ouder (%) [N=5.057]	1,1	1,6	0,84	0,52	0,47	0,67	1,3	0,52	0,68	1,4	1,6	0,53	1,2	1,6	1,3	1,6	1,5	0,47	0,46	0,10	1,0	
74c2a. Ongeschoolden (maximaal LO) (%) [N=5.031]	3,4	3,2	2,8	4,0	6,2	6,4	3,5	3,0	2,3	5,3	4,8	6,8	2,6	11	4,3	1,6	1,6	2,2	0,87	1,7	2,3	
74c2b. Laaggeschoolden (maximaal LBO, MAVO, VMBO) (%) [N=5.031]	30	29	31	30	28	25	32	24	14	40	40	56	34	31	43	14	14	24	6,6	18	29	
74c2c. Middelbaar geschoolden (maximaal MBO, HAVO, VWO) (%) [N=5.031]	44	46	46	40	36	36	46	44	36	48	43	30	52	50	41	55	39	44	21	46	47	
74c2d. Hooggeschoolden (%) [N=5.031]	23	22	21	25	30	33	19	29	47	6,7	12	7,1	11	9,0	12	30	45	30	72	35	21	
74d2a. Allochtone medewerkers (%) [N=4.837]	5,7	4,5	5,8	6,6	10	14	5,3	6,8	7,5	1,0	6,2	4,7	6,2	10	6,2	3,9	4,4	6,4	5,1	6,7	2,7	
74d2b. Autochtone medewerkers (%) [N=4.837]	94	96	94	93	90	86	95	93	92	99	94	95	94	90	94	96	96	94	95	93	97	
74e2a. Deeltijders (<36 uur/week) (%) [N=4.979]	44	45	45	43	37	40	40	53	68	24	25	14	45	64	31	38	35	34	59	81	65	
74e2b. Voltijders (36 uur/week of meer) (%) [N=4.979]	56	55	55	57	63	60	60	47	32	76	75	86	55	36	69	62	65	66	41	19	35	
74f2a. Tijdelijke dienst (%) [N=4.930]	20	20	22	19	18	19	21	25	14	20	15	15	19	42	21	16	20	7,8	12	21	21	
74f2b. Vaste dienst (%) [N=4.930]	80	80	79	81	82	81	79	75	86	80	85	85	81	58	79	84	80	92	88	79	79	

TNO Kwaliteit van Leven

TNO Kwaliteit van Leven is een dienstverlenende organisatie voor het bedrijfsleven, de zorg en de overheid. Via vernieuwend, toegepast onderzoek werkt TNO aan het waarborgen en verbeteren van de gezondheid en het optimaal functioneren van mensen. Samen met haar klanten vertaalt TNO deze nieuwe kennis in praktische toepassingen.

TNO Kwaliteit van Leven onderscheidt haar activiteiten op vijf terreinen: Arbeid, Chemie, Preventie en Zorg, Pharma en Voeding. Arbeid houdt zich bezig met de innovatie van arbeid, organisatie en technologie, bevordering van de arbeidsparticipatie en versterking van het arbeidsbeleid. Met steeds als uitgangspunt de optimale inzet van mensen.

Arbeid

Polarisavenue 151
Postbus 718
2130 AS Hoofddorp

info-arbeid@tno.nl
www.tno.nl/arbeid

T 023 554 93 93
F 023 554 93 94

tno.nl

